



**UNIVERSIDADE FEDERAL
DE SANTA CATARINA**
Pró-Reitoria de Assuntos Estudantis
PRAE

Campus Prof. João David Ferreira Lima - CEP 88040-900
Trindade - Florianópolis - Santa Catarina - Brasil
www.prae.ufsc.br - +55 (48) 3721-8249

INSTITUCIONAL, PEDAGÓGICA E ACADÊMICA

PRAE - RELATÓRIO DE GESTÃO 2011

Florianópolis
Dezembro 2011



UNIVERSIDADE FEDERAL DE SANTA CATARINA

**Pró-Reitoria de Assuntos Estudantis
PRAE**

Campus Prof. João David Ferreira Lima - CEP 88040-900
Trindade - Florianópolis - Santa Catarina - Brasil
www.prae.ufsc.br - +55 (48) 3721-8249

INSTITUCIONAL, PEDAGÓGICA E ACADÊMICA

Título: PRAE – RELATÓRIO DE GESTÃO - 2011.

Finalidade: Relatório vinculado a PRAE e apresentado ao Magnífico Reitor Álvaro Toubes Prata da Universidade Federal de Santa Catarina.

Florianópolis
Dezembro 2011

SUMÁRIO

1.	DADOS DE IDENTIFICAÇÃO.....	13
2.	CONSIDERAÇÕES INICIAIS.....	14
3.	ESTRUTURA REGIMENTAL DA PRAE.....	16
4.	RELAÇÃO DE SERVIDORES DA PRAE.....	18
5.	RELAÇÃO DE COZINHEIROS TERCEIRIZADOS DO RU.....	20
6.	DIRETORIA DE ASSUNTOS ESTUDANTIS.....	22
6.1.	PROGRAMA VIAGEM DE ESTUDO.....	23
6.2.	PROGRAMA DE APOIO À PARTICIPAÇÃO EM EVENTOS CIENTÍFICOS – APRESENTAÇÃO DE TRABALHO.....	29
6.2.1.	ÔNIBUS CONTRATADO.....	29
6.2.2.	PASSAGEM E BOLSA EVENTOS.....	32
6.2.3.	PASSAGEM.....	34
6.2.4.	BOLSAS-EVENTOS.....	35
6.2.5.	PROGRAMA DE AUXÍLIO-FINANCEIRO.....	36
6.2.6.	PROGRAMA DE APOIO A PARTICIPAÇÃO DISCENTE EM EVENTOS – PASSAGENS	36
6.3.	GESTÃO DE CONTRATOS DE CONCESSÃO DE USO.....	37
6.3.1.	GESTÃO DOS CONTRATOS.....	37
6.3.2.	CLASSIFICAÇÃO DOS CONTRATOS.....	38
6.3.3.	CONTRATOS DE CONCESSÃO ATIVOS EM JANEIRO DE 2011:.....	38
6.3.4.	CONTRATOS DE CONCESSÃO FIRMADOS EM 2011.....	40
6.3.5.	TERMOS ADITIVOS FIRMADOS EM 2011.....	41
6.3.6.	CONTRATOS QUE SE ENCERRARAM EM 2011.....	42
6.3.7.	CONTRATOS DE CONCESSÃO ATIVOS EM DEZEMBRO DE 2011:.....	42
6.3.8.	PERSPECTIVAS.....	44
7.	COORDENADORIA DE APOIO A POLÍTICA ESTUDANTIL.....	45
7.1.	MORADIA ESTUDANTIL.....	45
7.1.1.	INGRESSO, ORIGEM e ESTATÍSTICA DAS VAGAS:.....	45
7.1.2.	ESTRUTURA e PESSOAL:.....	47

7.1.3.	SEGURANÇA	49
8.	COORDENADORIA DE SERVIÇO SOCIAL.....	51
8.1.	PROGRAMA BOLSA PERMANÊNCIA.....	52
8.2.	MORADIA ESTUDANTIL.....	58
8.3.	ORIENTAÇÃO HABITACIONAL.....	60
8.4.	ISENÇÃO DE TAXAS DIVERSAS	61
8.5.	CONCESSÃO DE BENEFÍCIOS.....	61
8.6.	ATENDIMENTO E ORIENTAÇÃO PSICOLÓGICA	63
8.7.	ESTUDO SOCIOECONÔMICO	65
8.8.	PESQUISA AVALIATIVA SOBRE O PROGRAMA BOLSA PERMANÊNCIA.....	66
8.9.	ESTATÍSTICO ANUAL/2011.....	66
8.10.	AVALIAÇÃO DAS ATIVIDADES REALIZADAS PELA COSS	67
8.11.	METAS PARA 2012	68
9.	DEPARTAMENTO DE INTEGRAÇÃO ESTUDANTIL	69
9.1.	REALIDADES ESTUDANTIS ORGANIZADAS E ATUANTES NA UFSC EM 2010	71
9.2.	AÇÕES REALIZADAS E PROJETOS EM DESENVOLVIMENTO:.....	73
9.2.1.	INTEGRAÇÃO DIGITAL	73
9.2.2.	AQUISIÇÃO DE MATERIAIS E REFORMAS	73
9.2.3.	POTENCIALIZAÇÃO DO COTIDIANO.....	74
9.2.4.	AÇÕES DIVERSAS LIGADAS À PRAE:.....	76
9.3.	GESTÃO DE ASSISTÊNCIA À SAÚDE ESTUDANTIL	76
9.4.	DIVISÃO DE APOIO AO ESPORTE UNIVERSITÁRIO	79
10.	COORDENADORIA DE APOIO A INTEGRAÇÃO ESTUDANTIL.....	84
10.1.	SERVIÇOS REALIZADOS.....	84
10.2.	SERVIÇOS A REALIZAR (recesso escolar)	88
10.3.	RENOVAÇÃO PROJETO BOLSA PERMANÊNCIA – 2011/2012	88
10.4.	META - 2012.....	89
11.	RESTAURANTE UNIVERSITÁRIO.....	90
11.1.	MELHORIAS IMPLANTADAS	90
11.2.	BOLSA E ESTÁGIOS REALIZADOS NO RU EM 2011.....	92
12.	METAS PARA 2012.....	94
13.	CONSIDERAÇÕES FINAIS.....	98

LISTA DE FIGURAS

Figura 1: Organograma da Estrutura Regimental da PRAE.....	17
Figura 2: Comparativo 2009-2011 da distribuição do número de alunos atendidos no Programa Viagem de Estudo por mês.....	24
Figura 3: Comparativo 2009-2011 da distribuição do número de docentes atendidos no Programa Viagem de Estudo por mês.....	24
Figura 4: Comparativo 2009-2011 da distribuição do número de viagens realizadas pelo Programa Viagem de Estudo por mês.....	25
Figura 5: Distribuição dos alunos beneficiados pelo Programa Viagem de Estudo por Unidade de Ensino.	26
Figura 6: Número de alunos atendidos entre 2004 e 2011 no Programa Viagem de Estudo no CCA, CTC, CED, CFH e CCB.	27
Figura 7: Número de alunos atendidos entre 2004 e 2011 no Programa Viagem de Estudo no CCS, CSE, CCE, CDS, CURITIBANOS e OUTROS.....	28
Figura 8: Número de alunos atendidos entre 2004 e 2011 no Programa Viagem de Estudo, Araranguá, Joinville, e CFM e CCJ.....	28
Figura 9: Distribuição do número total de alunos e professores atendidos por mês, pelo Programa de Apoio a Participação em Eventos Científicos – Ônibus Contratado.....	30
Figura 10: Número de alunos e professores atendidos no Programa de Apoio a Participação em Eventos Científicos por Centro – ônibus contratado.	31
Figura 11: Evolução do Número de alunos e professores atendidos no Programa de Apoio a Participação em Eventos Científicos por Centro – ônibus contratado de 2005 a 2011.	32
Figura 12: Evolução do Número de passagens concedidas em 2011.....	33
Figura 13: Evolução do Número de bolsas para eventos concedidas em 2011.	34
Figura 14: Evolução do número de passagens concedidas para eventos científicos entre 2003 e 2011.....	35
Figura 15: Distribuição numérica dos ocupantes da MorEst atuais, por região.....	46
Figura 16: Moradores por Estado da Federação.	47
Figura 17: Número de estudantes beneficiados com Bolsa Permanência por Centros de Ensino	53
Figura 18: Estudantes Beneficiados/Campus.	54
Figura 19: Número de bolsas pagas nos últimos quatro anos.....	56
Figura 20: Auxílio Moradia/Campi/Atendidos.	60

Figura 21: Protótipo Rede Social UFSC	86
Figura 22: Remapeamento Layout das Bancadas	87

LISTA DE QUADROS

Quadro 1: Relação dos Servidores da PRAE.....	18
Quadro 2: Relação dos profissionais da categoria “Cozinheiro” contratados pela UFSC.	20
Quadro 3: Dispersão dos atendidos no Programa Viagem de Estudo por mês.	23
Quadro 4: Distribuição do número de alunos participantes do Programa Viagem de Estudo por Unidade de Ensino.....	25
Quadro 5: Número de alunos atendidos entre 2004 e 2011 no programa Viagem de Estudo, por Centro de Ensino.....	26
Quadro 6: Distribuição do número de alunos e do número de professores atendidos por mês, pelo Programa de Apoio a Participação em Eventos Científicos – Ônibus Contratado..	29
Quadro 7: Número de alunos e professores atendidos no Programa de Apoio a Participação em Eventos Científicos por Centro – ônibus contratados em 2011.	30
Quadro 8: Número de alunos atendidos no Programa de Apoio a Participação Discente em Eventos Científicos – Ônibus Contratados, entre 2005 e 2011.	31
Quadro 9: Distribuição dos recursos destinados ao pagamento mensal de passagens e de Bolsas pelo Programa de Apoio à Participação Discente em Eventos Científicos, ano 2011..	32
Quadro 10: Número de alunos atendidos com passagem no Programa Apoio à Participação Discente em Eventos Científicos entre 2003 e 2011.	34
Quadro 11: Distribuição do número de bolsas-eventos concedidas para o programa de Apoio à Participação Discente em Eventos Científicos entre 2003 e 2011.....	35
Quadro 12: Número de passagens mensal pelo Programa de Apoio à Participação Discente em Eventos.....	36
Quadro 13: Valores pagos de passagens, entre os anos de 2006 e 2011.	36
Quadro 14: Fundações.....	38
Quadro 15: Serviços de Alimentação.....	39
Quadro 16: Serviços Bancários	39
Quadro 17: Serviços de Reprografia	39
Quadro 18: Outros	40
Quadro 19: Resumo	40
Quadro 20: Termos Aditivos firmados em 2011.....	41
Quadro 21: Fundações em dez/11.....	42
Quadro 22: Serviços de Alimentação em dez/11	42
Quadro 23: Serviços Bancários em dez/11	43

Quadro 24: Serviços de Reprografia	43
Quadro 25: Outros	44
Quadro 26: Resumo	44
Quadro 27: De onde vieram os moradores que passaram pela MorEst por região e país.	46
Quadro 28: Origem por Estado da Federação.	47
Quadro 29: Dependências a disposição para uso dos moradores.	48
Quadro 30: Número de vagas por quarto distribuídas pela quantidade de quartos.....	48
Quadro 31: Estudantes Beneficiados/Centros UFSC.	53
Quadro 32: Estudantes Beneficiados/CAMPUS.....	53
Quadro 33: Distribuição do número de projetos inscritos, do número de bolsistas solicitados, do número projetos atendidos, do número de bolsistas encaminhados por Cursos.....	54
Quadro 34: Distribuição de Bolsas Permanência Campi Araranguá, Curitibanos e Joinville. .	55
Quadro 35: Demonstrativo do número de BP pagas mensalmente em 2008, 2009 , 2010 e 2011 o valor pago.....	55
Quadro 36: Número de Alunos Inscritos nos três processos seletivos de 2011, Número de Alunos Beneficiados por Curso de Graduação presencial e Número de alunos desligados do Programa.....	56
Quadro 37: Seleção de Novos Moradores por Semestre.	59
Quadro 38: Distribuição de Auxílio Moradia Campi Araranguá, Curitibanos e Joinville.	59
Quadro 39: Número de Estudantes Beneficiados com Auxílio Moradia e o valor pago por mês.....	60
Quadro 40: Número de Estudantes inscritos e selecionados com a isenção da matrícula em curso de Língua Estrangeira em 2008, 2009 , 2010 e 2011.	61
Quadro 41: Distribuição numérica de concessão de benefícios em 2008, 2009, 2010 e 2011.	62
Quadro 42: Concessão Isenção RU Campi Araranguá, Curitibanos e Joinville.....	62
Quadro 43: Número de bolsas concedidas junto ao Centro de Educação Infantil Flor do Campus.....	62
Quadro 44: Auxílio Creche.	63
Quadro 45: Descrição das atividades realizadas pela Psicologia direcionadas aos estudantes.	64
Quadro 46: Descrição das atividades realizadas pelo CoSS direcionadas para o corpo discente.	66
Quadro 47: Descrição número das atividades formativas e análise desenvolvidas pela CoSS.	67
Quadro 48: Relação dos Centros Acadêmicos de cada Unidade de Ensino da UFSC.....	71
Quadro 49: Relação das Empresas Juniores de cada Unidade de Ensino da UFSC.	72

Quadro 50: Relação dos espaços de convivência destinados ao uso discente, reformados no ano de 2010.....	74
Quadro 51: Representação Discente na UFSC, realizados pelo Departamento de Integração Estudantil.....	75
Quadro 52: Representação Discente na UFSC, realizados pelo Departamento de Integração Estudantil.....	75
Quadro 53: Classificação da VIII COPA UFSC	80
Quadro 54: Classificação nos 55º JOGOS UNIVERSITÁRIOS CATARINENSES – JUCs 2011.....	81
Quadro 55: Classificação na 24º COPA UNISINOS	82
Quadro 56: Processos licitados pelo RU em 2011	92
Quadro 57: Prestação de Serviços Terceirizados do RU	93
Quadro 58: Número de refeições fornecidas pelo RU – Campus Trindade.	93
Quadro 59: Dispersão da média de atendimento nos Campi e no CCA em 2011.....	93
Quadro 60: Números alcançados pela PRAE em 2011	98

LISTAS DE ABREVIATURAS

ALM – Almoço

BP – Bolsa Permanência

BU – Biblioteca Universitária

CA – Colégio de Aplicação

CoAA – Coordenadoria de Apoio Administrativo

CAGR – Controle Acadêmico da Graduação

CAPE – Coordenadoria de Apoio à Política Estudantil

CAPG – Controle Acadêmico da Pós-Graduação

CAs – Centros Acadêmicos

CC – Conselho de Curadores

CCA – Centro de Ciências Agrárias

CCAG1 – Centro de Ciências Agrárias – Grupo 1 (passe RU – Estudantes)

CCAP/U – Centro de Ciências Agrárias – Programas Especiais/PRAE/gratuito

CCB – Centro Ciências Biológicas

CCE – Centro de Comunicação e Expressão

CC-G1 – Centro de Convivência - aluno

CCJ – Centro de Ciências Jurídicas

CC-P/U – Centro de Convivência por conta da UFSC

CCS – Centro Ciências da Saúde

CDS – Centro de Desportos

CED – Centro de Ciências da Educação

CEU – Casa da Estudante Universitária

CFH – Centro de Filosofia e Ciências Humanas

CFM – Centro de Ciências Físicas e Matemáticas

CGU – Controladoria-Geral da União

CoAI - Coordenadoria de Apoio à Informática

CoAIEs - Coordenadoria de Apoio à Integração Estudantil

CoSS – Coordenadoria do Serviço Social

CSE – Centro Sócio-Econômico

CTC – Centro Tecnológico
CUn – Conselho Universitário
DAE – Departamento de Administração Escolar (PREG)
DCE – Diretório Central de Estudantes
DeAE – Departamento de Assuntos Estudantis (PRAE)
DiAE – Diretoria de Assuntos Estudantis
DESIGNLAB/CCE – laboratório dentro do curso de Design do CCE
DIEs – Departamento de Integração Estudantil
DivAAE – Divisão de Apoio a Atividades Estudantis
DivAEU – Divisão de Apoio ao Esporte Universitário
DivAdm – Divisão Administrativa
DivNut – Divisão de Nutrição
DLLE – Departamento de Língua e Literatura Estrangeiras
DMSG – Departamento de Material e Serviços Gerais
EJEP – Empresa Júnior de Engenharia de Produção
FEJESC - Federação das Empresas Juniores do Estado de Santa Catarina
FONAPRACE – Fórum Nacional de Pró-Reitores de Assuntos Comunitários e Estudantis
GR – Gabinete do reitor
GASS – Gestão de Apoio a Saúde Universitária
HU – Hospital Universitário
IFES – Instituições Federais de Ensino Superior
IU – Imprensa Universitária
JANT - Janta
LabUFSC – laboratório de informática da UFSC
MorEst – Moraria Estudantil
NDI – Núcleo de desenvolvimento Infantil
NPD – Núcleo de Processamento de Dados
P/UFSC – Por conta UFSC
PET – Grupos do Programa de Educação Tutorial
PF/UFSC – Procuradoria Federal junto a UFSC
PNAES – Programa Nacional de Assistência Estudantil
PRAC – Pró-Reitoria de Assuntos da Comunidade
PRAE – Pró-Reitoria de Assuntos Estudantis
PRCE – Pró-Reitoria de Cultura e Extensão

PRDHS – Pró-Reitoria de Desenvolvimento Humano e Social
PREG – Pró-Reitoria de Ensino de Graduação
PROINFRA – Pró-Reitoria de Infraestrutura
PROMISAES – Projeto Milton Santos de Acesso ao Ensino Superior
PRPE – Pró-Reitoria de Pesquisa e Extensão
PRPG – Pró-Reitoria de Pós-Graduação
PU – Prefeitura Universitária
REUNI – Reestruturação e Expansão das Universidades Federais
RU – Restaurante Universitário
RU-G-1 – Restaurante Universitário – G1 (alunos)
RU-G-2 – Restaurante Universitário – outros
RU-G3 – Restaurante Universitário – gratuito
S/RU – Servidores do RU
SAPSI – Serviço de Atendimento Psicológico
SASC – Serviço de Atenção a Saúde
SDC – Servidor Docente
SEPEX – Semana de Ensino, Pesquisa e Extensão
ServAlmox - Serviço de Almoxarifado
ServCont – Serviço de Contabilidade e Custos
ServCozA – Serviço de Cozinha A
ServCozB – Serviço de Cozinha B
ServExp – Serviço de Expediente
SIMEC – Sistema Integrado de Monitoramento
SINTER – Secretaria de Relações Institucionais e Internacionais
STA – Servidor Técnico Administrativo
SUS – Sistema Único de Saúde
TCU – Tribunal de Contas da União
UE – Unidade de Ensino
UFSC – Universidade Federal de Santa Catarina

1. DADOS DE IDENTIFICAÇÃO

ENTIDADE

UNIVERSIDADE FEDERAL DE SANTA CATARINA

Pró-Reitoria de Assuntos Estudantis – PRAE

Endereço: Campus Universitário - Trindade - CEP 88.010-970 - Andar Térreo do Prédio da Reitoria - Florianópolis - Santa Catarina - Brasil

Telefones: +55 (48) 3721-9419 / 3721-9625

E-mail: prae@reitoria.ufsc.br

EQUIPE TÉCNICA

RESPONSÁVEL TÉCNICO

Cláudio José Amante, Pró-Reitor

ASSESSORIA TÉCNICA

Dalton Barreto, Diretor de Assuntos Estudantis

Deise de Oliveira Rita, Diretora do RU

Roberto Bello Orofino, Diretor do DIEs

Lílian Teddy Pereira, Coordenadora da CoSS

Fabiano Seelig Paulokun, Coordenador da CAPE

Hilário João Cerimbelli Junior, Coordenador da CoAIEs

Aurélia Machado, Coordenadora da CoAA

Silvio Machado Sobrinho, Assessor da PRAE

Alcides Milton da Silva, Gestor de ASE/DIEs

Sandro João Pereira, Chefe da DivAAE/CAPE

Paulo Marcelo Soares de Macedo, Chefe da DivAEU/DIEs

Beatriz Conedera Martinelli, Chefe da Div. Administrativa/RU

Maria das Graças Martins, Chefe Seção Contb.Custos/RU

Helen de Aguiar Ardenghi, Chefe da Div.Nutrição

Alcides José Mendes, Chefe do Serv. Almox/RU

Carolina Gonçalves Cabral, Chefe do Serv. Coz. "A"/RU

Elza de Souza, Chefe do Serv. Coz. "B"/RU

João Paulo da Costa – Chefe Div. De Ap. a Moradia Estudantil

2. CONSIDERAÇÕES INICIAIS

Neste ano de 2011, comemorativo ao jubileu de ouro da Universidade Federal de Santa Catarina, a PRAE reafirmou a sua vocação de desenvolver ações institucionais, pedagógicas e acadêmicas, direcionadas ao acesso, à permanência e à conclusão de discentes matriculados nos cursos de graduação presenciais da UFSC, em articulação com as demais estruturas universitárias.

Neste sentido, foi percebida a necessidade da manutenção e da ampliação de suas ações, principalmente aquelas direcionadas para a permanência e para a conclusão dos cursos de nossos alunos. Os eventos culturais e festivos estudantis tiveram apoio da PRAE em sua totalidade.

Durante este ano letivo ocorreu aumento expressivo do número de BP, de auxílio moradia, de viagens de estudo, de eventos científicos, de refeições no RU e a continuação dos processos de implantação dos *campi*.

A MorEst teve apoio significativo durante este ano, principalmente no que tange a segurança com a implantação de portaria e de vigilância 24 horas por dia.

Nos contratos de concessão, foi dada continuidade ao controle, gestão e acompanhamento dos bares e lanchonetes com visitas periódicas aos estabelecimentos.

Para o próximo ano, continuaremos a intensificar ainda mais as nossas ações e metas. Em breve o Complexo Restaurante Universitário, o novo Prédio da Moradia Estudantil e o Centro de Convivência serão inaugurados.

É importante ressaltar a participação coletiva para a efetivação destas metas. As representações estudantis participaram efetivamente: realizaram análises de processos, pesquisaram a concepção dos projetos arquitetônicos e mobiliários, etc.

O RU, NDI e CA desencadearam um novo processo institucional para compra de alimentos oriundos da agricultura orgânica, livre de agrotóxicos, e produzidos pela agricultura familiar. Para este feito, a PRAE contou com o entusiasmo e a dedicação de todos os seus servidores, bem como de uma ajuda especial de servidores do CED, liberados pelo seu Diretor Professor Wilson Schmidt.

A inclusão digital também foi disponibilizada para os novos *Campi*. O LabUFSC adquiriu computadores de última geração. Colaborou para a instalação de equipamentos nos novos *Campi* e propôs novos desafios para serem alcançados, como por exemplo, o projeto nuvens.

A CoSS transferiu-se para o prédio da BU, junto ao LabUFSC. Suas instalações foram ampliadas para proporcionar aos discentes um espaço com mais qualidade. Seus processos foram intensificados. Além de suas rotinas extensas o Serviço Social da PRAE esta propondo um processo institucional para a assistência biopsicossocial para a comunidade acadêmica, em parceria com diversos segmentos da nossa instituição.

Não se pode esquecer ainda, que a sua estrutura administrativa foi ampliada, com a transformação do Departamento de Assuntos Estudantis (DeAE) para Diretoria de Assuntos Estudantis (DiAE) e a criação de dois novos órgãos: Gestão de Assistência a Saúde Estudantil e a Divisão de Apoio ao Esporte Universitário.

Finalmente, a Presidência da República assinou dois importantes Decretos que normatizam as ações direcionadas para a assistência estudantil:

- Decreto Nº 7.234, de 19 de julho de 2010, que dispõe sobre o Programa Nacional de Assistência Estudantil (PNAES), do Ministério da Educação. Ele tem como finalidade ampliar as condições de permanência dos jovens na educação superior pública federal; e
- Decreto Nº 7.416, de 30 de dezembro de 2010, que regulamenta os artigos. 10 e 12 da Lei nº 12.155, de 23 de dezembro de 2009, que tratam da concessão de bolsas para desenvolvimento de atividades de ensino e extensão universitária, nas modalidades: (1) bolsas de permanência, para a promoção do acesso e permanência de estudantes em condições de vulnerabilidade social e econômica; e (2) bolsas de extensão, para o desenvolvimento de atividades de extensão universitária destinadas a ampliar e fortalecer a interação das instituições com a sociedade.

3. ESTRUTURA REGIMENTAL DA PRAE

- I. Coordenadoria de Apoio Administrativo.
- II. Diretoria de Assuntos Estudantis.
 - a. Coordenadoria de Serviço Social.
 - i. Auxiliar de Apoio da Coss.
 - b. Coordenadoria de Apoio a Política Estudantil.
 - i. Seção de Apoio a Moradia Estudantil.
 - c. Divisão de Apoio a Atividades Estudantis.
 - d. Serviço de Expediente.
- III. Departamento de Integração Estudantil.
 - a. Coordenadoria de Apoio à Integração Estudantil – CoAIEs.
 - i. Auxiliar de Apoio à Informática.
 - b. Gestor de Assistência a Saúde Estudantil.
 - c. Divisão de Apoio ao Esporte Universitário.
- IV. Restaurante universitário.
 - a. Divisão Administrativa.
 - i. Serviço Contábil e de Custos.
 - ii. Serviço de Almoxarifado.
 - 1. Auxiliar de Apoio ao Restaurante Universitário.
 - iii. Auxiliar de Apoio ao Restaurante Universitário.
 - iv. Auxiliar de Apoio ao Restaurante Universitário.
 - b. Divisão de Nutrição.
 - i. Serviço de Cozinha “A”.
 - Serviço de Cozinha “B”.

4. RELAÇÃO DE SERVIDORES DA PRAE

A PRAE está constituída por 78 servidores. Desta totalidade, 4 são servidores da Categoria SDC e 74 são servidores da Categoria STA. No **Quadro 1** encontra-se dispersa a relação nominal, bem como o Cargo/Função e Categoria de cada Servidor integrante da PRAE.

Quadro 1: Relação dos Servidores da PRAE.

NOME	CARGO/FUNÇÃO	CATEG.
Pró-Reitoria		
CLÁUDIO JOSÉ AMANTE	Pró-Reitor	SDC
AURÉLIA MACHADO	Coordenadora da CoAA	STA
SILVIO MACHADO SOBRINHO	Assessor da PRAE	SDC
DiAE		
DALTON BARRETO	Diretor do DeAE	STA
FABIANO SEELIG PAULOKUN	Coordenador da CAPE	STA
JOÃO PAULO DA COSTA	Seção de Apoio a MorEst/CAPE	STA
SANDRO JOÃO PEREIRA	Chefe da DivAAE/CAPE	STA
MÔNICA KÜLKAMP BEPLER	Administradora	STA
MAURINA DOCÍLIA DE SOUZA	Setor de Expediente	STA
ADRIANO LUIZ DE SOUZA LIMA	Assistente em Administração	STA
JÚLIO EDUARDO ORNELAS SILVA	Assistente em Administração	STA
EDILSON DA SILVA	Contínuo	STA
CoSS		
LILIAN TEDY PEREIRA	Coordenadora da CoSS	STA
CLÁUDIA PRISCILA CHUPEL	Assistente Social	STA
ELISANDRA DOS ANJOS F. DE OLIVEIRA	Assistente Social	STA
NELISE MOSCON	Assistente Social	STA
SIMONE MATOS MACHADO	Assistente Social	STA
VALDECI DE PAULO MACHADO	Auxiliar de Apoio da CoSS	STA
MARIA DIONE BONONOMI SAKAE	Téc. em Ass. Educacionais	STA
DIEs		
ROBERTO BELLO OROFINO	Diretor do DIEs	STA
DELVINA DE SÁ MARTIN	Assistente em Administração	STA
HILÁRIO J. C. JUNIOR	Coordenador da CoAIEs	STA
ALCIDES MILTON DA SILVA	Gestor de ASE/DIEs	SDC
PAULO MARCELO SOARES DE MACEDO	Chefe da DivAEU/DIEs	SDC
ELISA EGGERS LUIZ	Psicóloga	STA
MICHAELA PONZONI ACCORSI	Psicóloga	STA
MARIA DA GRAÇA LUZ	Auxiliar de Apoio da CoAIEs	STA
MARCOS STEINGREBER	Recepcionista do CoAIEs	STA
ARIQUIRI BOTELHO RODRIGUES	Auxiliar EM Administração	sta
SÉRGIO MURILO DE SOUZA	Assistente em Administração do CoAI	STA
RU		
DEISE DE OLIVEIRA RITA	Diretora do RU	STA
BEATRIZ CONEDERA MARTINELLI	Chefe da Div. Administrativa	STA

ALCIDES JOSÉ MENDES	Chefe do Serv. Almox.	STA
HELEN DE AGUIAR ARDENGHI	Chefe da Div. Nutrição	STA
GRAZIELLA CAMPANELLA	Nutricionista	STA
MELINA VALÉRIO DOS SANTOS	Nutricionista	STA
MÉRCIA MARIA ALVES DE QUEIROZ	Nutricionista	STA
ÁLVARO ANASTÁCIO NUNES	Armazenista	STA
ANA MARIA VELOSO	Cozinheiro	STA
AUGUSTA ALVES DE MORAES	Cozinheiro	STA
CAROLINA GONÇALVES CABRAL	Chefe do Serv. Coz. "A"	STA
CONCEIÇÃO MAFRA	Cozinheiro	STA
DAURA NILZA SIQUEIRA	Cozinheiro	STA
DEMÉZIO GÓES JÚNIOR	Cozinheiro	STA
EDI VIEIRA BERNARDES	Cozinheiro	STA
ELZA DE SOUZA	Chefe do Serv. Coz. "B"	STA
HOMENAIDE RODRIGUES	Cozinheiro	STA
IVAN PERES DE LIMA	Cozinheiro	STA
IVANE CRUZ	Cozinheiro	STA
JOÃO DA SILVA	Açougueiro	STA
JOSÉ JUCI GONÇALVES RIBEIRO	Armazenista	STA
LEONI TEREZINHA SOARES DA GAMA	Auxiliar de Apoio do RU	STA
LUCILENE DE SOUZA	Cozinheiro	STA
MANOEL EMILIO RIBEIRO DA SILVA	Aux. de Apoio do RU	STA
MÁRCIO LUIZ DA SILVA MARQUES	Operado de Caldeiras	STA
MARIA DA GRAÇA SANTOS	Auxiliar de Apoio do RU	STA
MARIA DAS GRAÇAS MARTINS	Chefe Seção Contb. Custos	STA
MARIA JECY D'AGOSTINI	Cozinheiro	STA
MARIA PETROLINA AMORIM	Cozinheiro	STA
MARISA DA ROSA SILVA	Cozinheiro	STA
MARLETE ESPÍNDOLA CARDOSO	Cozinheiro	STA
MARLOVE NAMAN	Cozinheiro	STA
MAURINA PEREIRA	Cozinheiro	STA
MAURO THEISGES	Armazenista	STA
NAIDE NADIR VIEIRA	Cozinheiro	STA
NATÁLIA RODRIGUES	Cozinheiro	STA
NILZA STANK RIBEIRO	Cozinheiro	STA
OSNI MANOEL DEMÉTRIO	Mecânico de Área	STA
ROBERTO JOSÉ PINHEIRO	Cozinheiro	STA
ROSANA MARIA MARCOS	Cozinheiro	STA
ROSÂNGELA MARILENE DA S. ALBUQUERQUE	Auxiliar de Apoio do RU	STA
ROSÂNIA PINHEIRO SCHAUFFERT	Cozinheiro	STA
TÂNIA REGINA NUNES	Cozinheiro	STA
TEREZINHA FLAUSINA DE FREITAS CONTI	Cozinheiro	STA
VALÉRIA ELISA HEIDEMANN MELO	Cozinheiro	STA
VERA LÚCIA PIRES	Cozinheiro	STA

5. RELAÇÃO DE COZINHEIROS TERCEIRIZADOS DO RU

Além do Corpo de Servidores Técnico-administrativo, o RU complementa o seu quadro de servidores com a contratação de empresas prestadoras de serviço de cozinha.

Os detalhes legais destas prestações de serviço estão contidos nos Termos de Contrato de Serviços para o preparo de refeições e serviços de cozinha que fazem entre si a UFSC e as empresas contratadas. No **Quadro 2** encontra-se distribuída a relação nominal dos cozinheiros serventes disponibilizados pelas empresas contratadas para auxiliar as atividades do RU.

Quadro 2: Relação dos profissionais da categoria “Cozinheiro” contratados pela UFSC.

Nome	Categoria
SANDRA VIEIRA DE LIMA	Cozinheiro
ANA DE LIMA SANTOS E SANTOS	Aux. cozinha
ANA CRISTINA PAIXAO DE OLIVEIRA	Aux. cozinha
FLAVIA BERTO DA SILVA	Aux. cozinha
JEFFERSON LEVI MOREIRA	Aux. cozinha
GILBERTO DA SILVA ANHAIA	Aux. cozinha
SILVIO SILVA DE OLIVEIRA	Aux. cozinha
ANDREA PIERRI	Aux. cozinha
HEDUARNELE RIVALDO MENESES DE OLIVEIRA	Cozinheiro Aux. cozinha
SANDRA MAURA DA SILVA	Aux. cozinha
RUDNEI APARECIDO RIBEIRO	Aux. cozinha
EDILEUZA DAMASCENO	Aux. cozinha
OSNI MACHADO DIAS	Aux. cozinha
CIBELE COELHO	Aux. cozinha
MARA ADRIANA PEREIRA	Aux. cozinha
JULIA GRAZIELE XAVIER	Aux. cozinha
MAICON RAMOS CARVALHO	Aux. cozinha
MARLI DOS SANTOS PEREIRA	Aux. cozinha
SANDRO ALEX PAMPLONA DA CUNHA	Aux. cozinha
SILVANY DA SILVA ALVES	Aux. cozinha
FRANCICLEIDE MARIA DA SILVA	Aux. cozinha
CARLOS ROBERTO MATIAS	Aux. cozinha
JOAO LUIZ DA COSTA	Aux. cozinha
SERGIO MURILO RODRIGUES	Aux. cozinha
ANA PAULA SAGAZ	Aux. cozinha
AUGUSTO ARAUJO DOS SANTOS	Aux. cozinha
ZULIENE ARAUJO DOS SANTOS RAMOS	Aux. cozinha
ALESSANDRO GOES RABELO	Aux. cozinha
ANA LUCIA ELEUTERIO	Aux. cozinha
SERGIO SCHEIDMANTEL	Aux. cozinha
DIEGO WILLIAN CAETANO	Aux. cozinha
VANUSA FERREIRA VARGAS	Aux. cozinha
GRAZIELA DA ROSA	Aux. cozinha
MARIA EMILIA CRAVO	Cozinheiro
CARLOS LACERDA ARAUJO DOS SANTOS	Aux. cozinha
IVANIR DE FATIMA DOS SANTOS	Aux. cozinha
BRUNO BENTO	Aux. cozinha

MARCOS PAULO GOMES DE OLIVEIRA	Aux. cozinha
ALVARO EDUARDO RIBEIRO DE OLIVEIRA	Cozinheiro
ROGERIO OSVALDI SANTANA	Aux. cozinha
MARIVALDA DOS SANTOS VITORIA	Aux. cozinha
ALEX JUNIOR ROSA DA SILVA	Aux. cozinha
ADRIANA ALVES DA SILVA KERBER	Aux. cozinha
LUCAS TIAGO DA SILVA	Aux. cozinha
RUTH APARECIDA RELHER	Aux. cozinha
JOSE DA SILVA	Aux. cozinha
LORENI DA APARECIDA ANTUNES	Aux. cozinha
CRISTIANA ARAUJO DA SILVA FONTENELE	Cozinheiro
ROBSON JOSE DE SOUZA	Cozinheiro
LUIS ANTONIO DA SILVA	Cozinheiro
RICARDO DOS SANTOS CRAVO	Aux. cozinha
SILVESTRE DE ALMEIDA	Aux. cozinha
JOSIANE ZENIR DA COSTA FIGUEREDO	Aux. cozinha
IVONETE TEREZINHA MONTEIRO	Cozinheiro
ANDRÉIA M. VIEIRA	Servente
HÉLIO DOS SANTOS JÚNIOR	Servente
CLEIDE M. SANTOS	Servente
JOSIANI P. DE LIMA	Servente
JAQUIM F. MACHADO	Servente

6. DIRETORIA DE ASSUNTOS ESTUDANTIS

O DiAE apresenta os resultados alcançados durante o ano de 2011. Neste período o DiAE atendeu diariamente alunos, SDC, STA e pessoas da comunidade.

Nos programas de assistência ao estudante, foi dada continuidade as políticas implantadas no ano de 2011. A equipe de servidores demonstrou profissionalismo, competência e dedicação à instituição. O DiAE termina o período de 2011 com elogios dos vários setores da UFSC, graças ao zelo e a confiabilidade destes servidores junto a comunidade universitária. Este trabalho é dividido com todos os servidores da PRAE, que sem eles, com certeza não haveria o sucesso do trabalho realizado.

Suas ações em 2011 foram:

A MorEst teve apoio maciço durante este ano da PRAE, com continuidade nas melhorias de seus equipamentos e infra-estrutura. Foi dada continuidade a implantação do sistema de segurança e portaria e vigilância 24h por dia. O novo prédio com mais 80 vagas trará aos estudantes maior segurança e conforto, previsão para inauguração para março/12/ Os programas de Assistência Estudantil foram efetivados em sua totalidade. Nos contratos de concessão, foi dada continuidade ao controle, gestão e acompanhamento dos Bares e Lanchonetes com visitas periódicas aos estabelecimentos e também aos *campi* de Araranguá, Joinville e Curitiba, já que os restaurantes nestes *campus* são terceirizados. Durante todo o ano foi realizado acompanhamento aos Bares e Lanchonetes pela Empresa Nutrijr da UFSC através de bolsistas no programa alimentação saudável e acompanhamento das condições higiênico-sanitário destes estabelecimentos. Foram realizadas várias visitas e acompanhamento através da realização de relatórios mensais detectando possíveis problemas e sugerindo soluções. Os eventos culturais e festivos estudantis tiveram apoio da PRAE em sua totalidade. Esta Pró-Reitoria acompanhou a maioria dos eventos acadêmicos e confraternizações estudantis para conscientizar e minimizar possíveis problemas no tocante a ruídos, limpeza, segurança e cuidados com o patrimônio público. A PRAE, através desta Diretoria esteve presente em várias reuniões nas Unidades de Ensino com seus Diretores e representantes estudantis para discussão destes eventos e fez parte da Comissão designada pela Portaria nº 554/GR/2011, de 11 de maio de 2011 para avaliar a aplicação da Resolução Normativa nº 002/Cun/2009. Como nos outros anos, com a implantação de novos cursos na UFSC e o aumento do número de estudantes, todos os programas da PRAE houve um acréscimo no número de atendimentos diários. Para dar continuidade ao atendimento dos programas de assistência estudantil para 2012 é necessário mais servidores STA's e também o aumento dos recursos para implantação de novos programas que atendam as necessidades da comunidade universitária. O espaço físico é outro fator de relevância. O reconhecimento no meio estudantil desta Pró-Reitoria é fruto de um trabalho árduo, mas gratificante, que deve ser continuado em 2012, tentando atender as expectativas dos estudantes e de toda comunidade.

O DiAE licitou no prazo de um ano todos os serviços dos programas de assistência estudantil. Entre eles:

- Serviços Gráficos, com ampliação nos tipos de serviços licitados, Reprografia e Impressão Fotográfica
- Pastas plásticas, Guias Acadêmicos,
- Serviços variados para a Moradia Estudantil (hidráulica, elétrica, etc.),
- Gás para a Moradia Estudantil,
- Sonorização para eventos estudantis.
- Banheiros Químicos
- Camisetas
- Colocação de palco e cobertura para eventos acadêmicos

Nota-se claramente que as ações do DiAE não ficaram somente nos programas de assistência, mas atenderam também as exigências dos órgãos fiscalizadores como CGU e TCU. É preciso salientar que este ano inovamos ao realizar licitações em conjunto com outras Pró-Reitorias objetivando economia ao erário e também que através do cumprimento do planejamento anual conseguimos iniciar os processos com maior antecedência em relação a outros anos.

6.1. PROGRAMA VIAGEM DE ESTUDO

O Programa Viagem de Estudos é normatizado pela Resolução nº 045/CEPE, de 14 de dezembro de 1989 e entende-se como: “a atividade extra-Universidade, relacionada com a formação acadêmica do corpo discente, que oportuniza o conhecimento prático em disciplina integrante do Currículo do Curso”. No ano de 2010 foi investido neste programa o valor expressivo de R\$ 253.580,06.

Quadro 3: Dispersão dos atendidos no Programa Viagem de Estudo por mês.

MESES	ALUNOS			PROFESSORES			VIAGENS		
	2009	2010	2011	2009	2010	2011	2009	2010	2011
JAN	0	0	0	0	0	0	0	0	0
FEV	147	61	34	11	7	10	6	4	2
MAR	1.236	1.732	563	80	84	38	46	57	23
ABR	3.173	3.062	2292	162	157	128	102	93	81
MAI	3.056	4.101	3772	180	216	210	109	138	129
JUN	2.605	2.275	4066	151	114	233	88	76	132
JUL	434	459	911	39	34	57	18	19	35
AGO	1.652	1.621	1276	105	100	78	59	55	42
SET	2.570	2.683	3577	154	132	198	92	88	119
OUT	2.866	2.725	3701	168	127	195	105	95	128
NOV	3.491	3.482	3189	187	165	189	116	112	111
DEZ	323	488	527	20	21	28	13	16	23
TOTAL	21.553	22.689	23.908	1.257	1.157	1.361	754	753	825

Comparação Alunos Atendidos

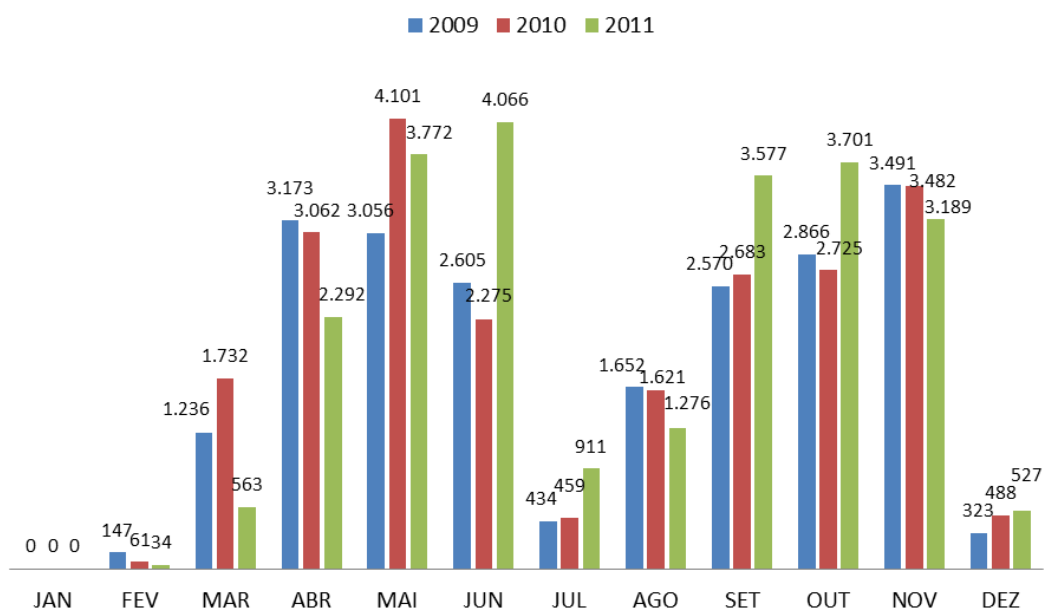


Figura 2: Comparativo 2009-2011 da distribuição do número de alunos atendidos no Programa Viagem de Estudo por mês.

Comparação Docentes Atendidos

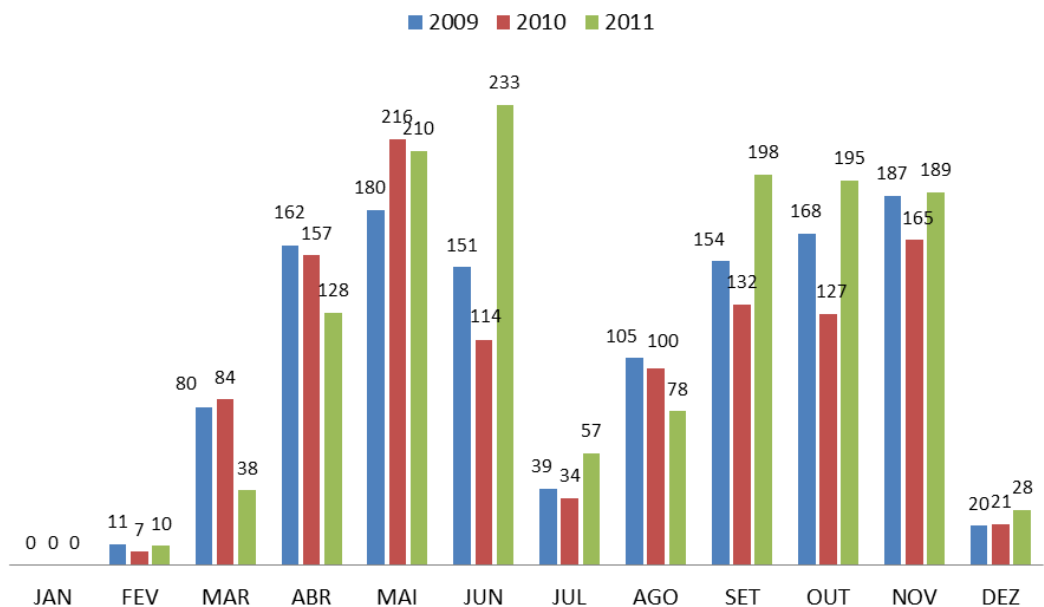


Figura 3: Comparativo 2009-2011 da distribuição do número de docentes atendidos no Programa Viagem de Estudo por mês.

Comparação Número de Viagens

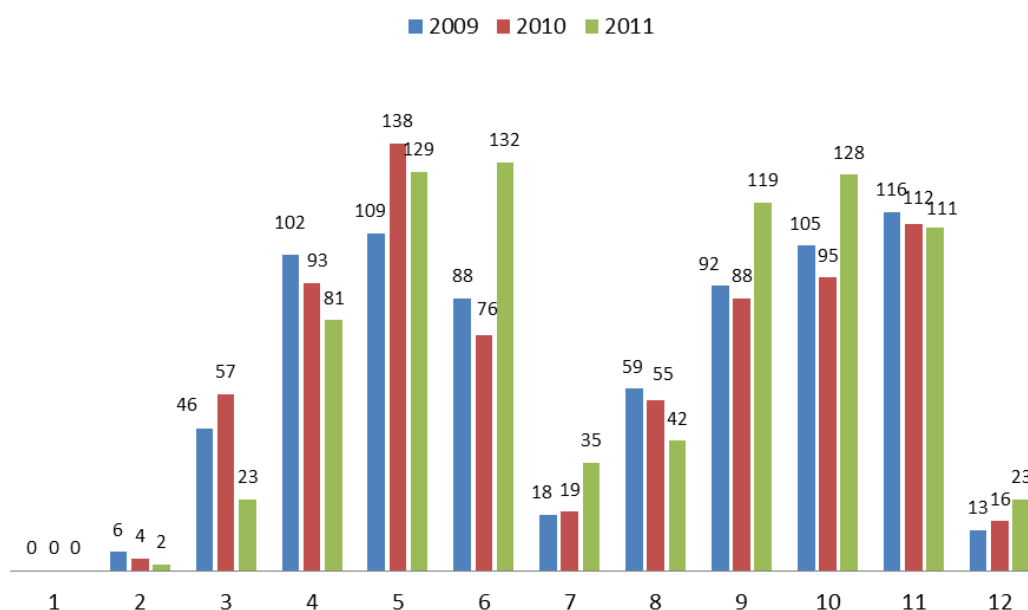


Figura 4: Comparativo 2009-2011 da distribuição do número de viagens realizadas pelo Programa Viagem de Estudo por mês.

Em 2010 foram disponibilizados para o Programa Viagem de Estudos R\$ 253.580,16, com 753 viagens e em 2011, foram investidos 84,84% a mais de recursos (R\$ 468.711,00), com 825 viagens realizadas com um aumento de 8,72%. Nota-se, portanto, o aumento significativo dos recursos aplicados em Viagens de Estudos. Cabe aqui observar que no ano de 2011 foram realizadas mais viagens de longa distância e algumas para o exterior que no ano de 2010.

As três Unidades de Ensino que mais alunos participaram deste Programa foram o CCA, com 5.226 alunos, seguido pelo CED, com 4.754 alunos e CTC com 4.091 alunos.

Quadro 4: Distribuição do número de alunos participantes do Programa Viagem de Estudo por Unidade de Ensino.

CENTRO	ALUNOS	PROFESSORES	VIAGENS
CCA	5.226	277	177
CED	4.754	399	172
CTC	4.091	157	125
CFH	3.440	199	120
CCB	2.762	152	113
CURITIBANOS	1054	40	33
CCE	828	39	21
CSE	683	30	18
CCS	421	37	27
CDS	383	13	11
ARARANGUA	207	4	5

JOINVILLE	52	16	2
CFM	7	1	1
TOTAL	23.908	1364	825

O número de alunos atendidos por esta ação por Unidade de Ensino, entre 2004 e 2011, está demonstrado no **Quadro 4** e nas **Figuras 5, 6 e 7**. O número de alunos participantes a cada ano justifica a importância desta atividade para a formação acadêmica. A partir de 2008, com a atual gestão foram reforçados os investimentos neste programa, com crescente anual.

Alunos - Viagens de Estudos

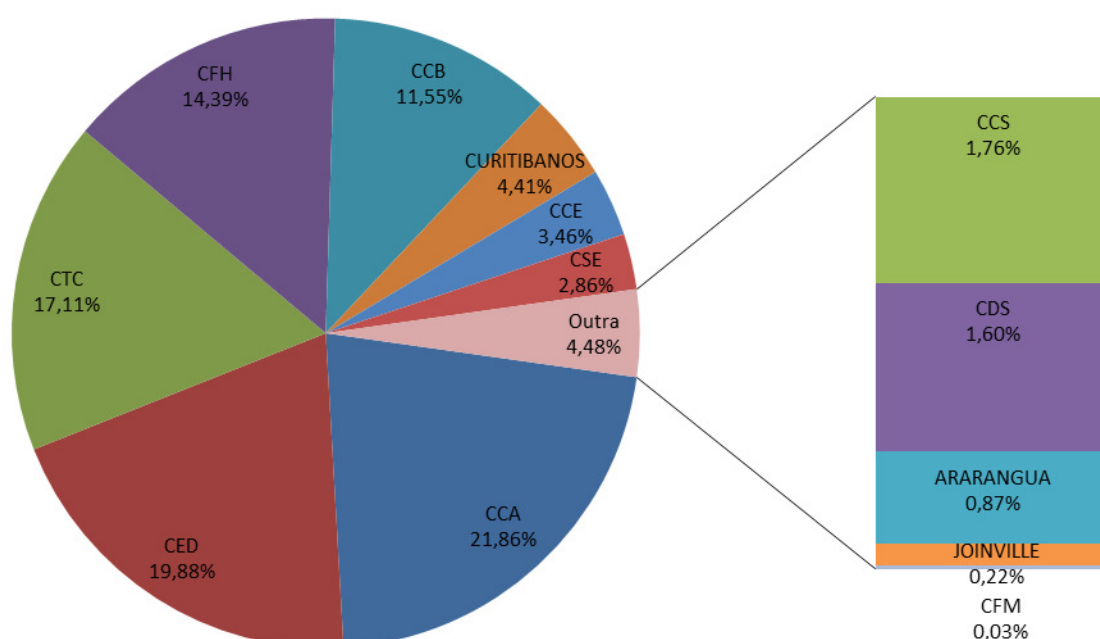


Figura 5: Distribuição dos alunos beneficiados pelo Programa Viagem de Estudo por Unidade de Ensino.

Quadro 5: Número de alunos atendidos entre 2004 e 2011 no programa Viagem de Estudo, por Centro de Ensino.

CENTRO	2004	2005	2006	2007	2008	2009	2010	2011
CCA	2.220	825	1.515	2.390	5.191	4.813	6.062	5.226
CTC	1.715	578	461	1.375	3.662	4.430	4.164	4.091
CED	1.300	1.632	2.023	1.794	2.960	4.244	4.058	4.754
CFH	1.175	360	254	254	3.042	3.070	2.965	3.440
CCB	990	950	958	694	1.420	2.288	2.785	2.762
CCS	281	153	505	567	535	788	746	421
CSE	199	-	-	78	350	468	704	683

CCE	15	100	63	85	465	328	424	828
CDS	255	93	37	-	503	778	354	383
ARARANGUÁ	-	-	-	-	-	-	130	207
CURITIBANOS	-	-	-	-	-	-	-	1054
JOINVILLE	-	-	-	-	-	-	74	52
CFM	127	-	-	-	-	84	52	7
CCJ	-	-	-	68	40	-	-	-
OUTROS	-	40	-	-	724	262	-	-
TOTAL	8.277	4.773	4.773	5.816	18.892	21.553	22.518	23.908

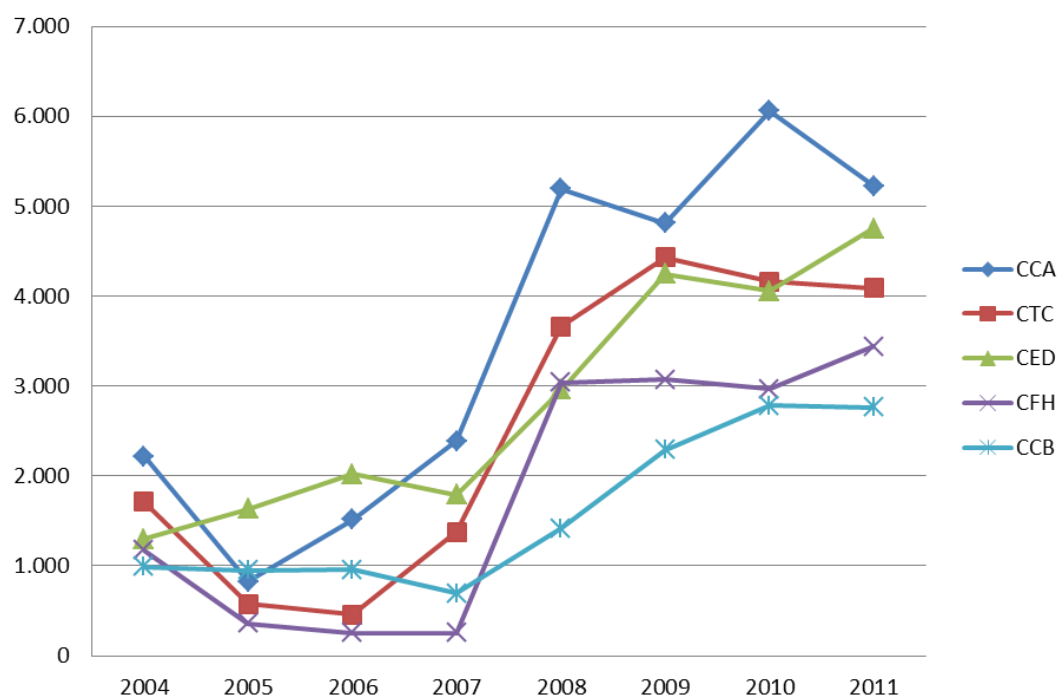


Figura 6: Número de alunos atendidos entre 2004 e 2011 no Programa Viagem de Estudo no CCA, CTC, CED, CFH e CCB.

Estes dados comprovam o aumento do número de alunos atendidos neste programa pelo DiAE. Sendo atendido um total de 25.274 pessoas neste ano, entre alunos e professores.

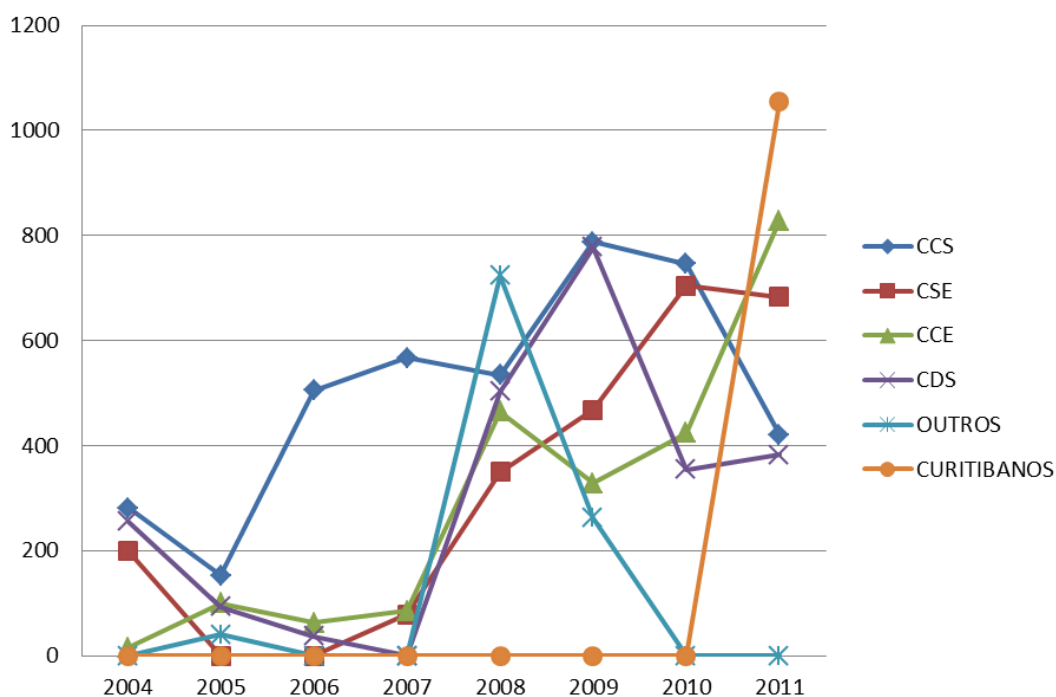


Figura 7: Número de alunos atendidos entre 2004 e 2011 no Programa Viagem de Estudo no CCS, CSE, CCE, CDS, CURITIBANOS e OUTROS.

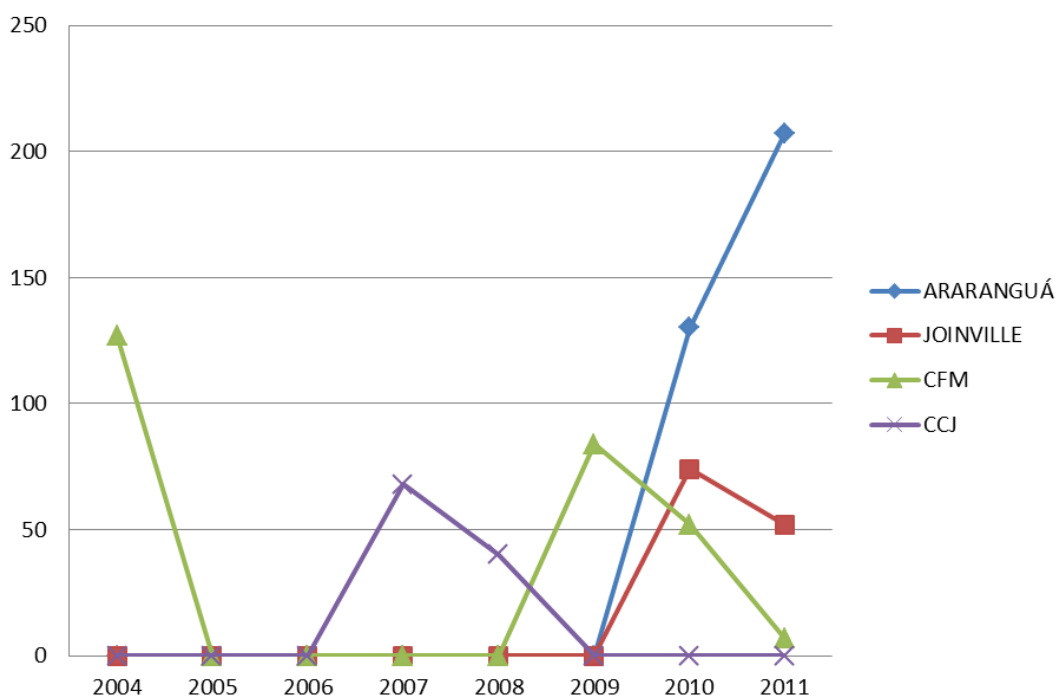


Figura 8: Número de alunos atendidos entre 2004 e 2011 no Programa Viagem de Estudo, Araranguá, Joinville, e CFM e CCJ.

6.2. PROGRAMA DE APOIO À PARTICIPAÇÃO EM EVENTOS CIENTÍFICOS – APRESENTAÇÃO DE TRABALHO

6.2.1. ÔNIBUS CONTRATADO

Este programa tem a finalidade de difundir os resultados da produção científica, junto aos diversos tipos de eventos científicos (congressos, seminários, jornadas científicas, palestras, etc.), dentro da atuação profissional de cada universitário, na sua área de formação, possibilitando aos alunos um auxílio para divulgar as suas pesquisas, por intermédio da contratação em ônibus.

No **Quadro 6** encontra-se expresso o número de alunos, de professores e de viagens em ônibus contratado realizadas entre janeiro a dezembro de 2011. Nele pode-se averiguar que houve solicitação dos estudantes durante todo o ano, tendo o mês de outubro como o de maior procura deste auxílio para eventos científicos e, em relação o mês de Julho foi o que apresentou maior procura.

A **Figura 9** ressalta o intenso apoio dado pela a PRAE aos seus alunos para participarem de encontros acadêmicos. Em relação ao ano de 2010 este programa apresentou um crescimento de 117,35%. Em 2010 foram disponibilizados R\$ 524.613,22 e em 2011 foram investidos R\$ 1.140.267,00, com uma diferença de R\$ 615.653,78 a mais neste último ano.

Quadro 6: Distribuição do número de alunos e do número de professores atendidos por mês, pelo Programa de Apoio a Participação em Eventos Científicos – Ônibus Contratado.

MESES	ALUNOS	PROFESSORES	TOTAL	VIAGENS
JAN	277	11	288	11
FEV	361	22	383	17
MAR	1.376	0	1.376	23
ABR	613	2	615	19
MAIO	1.375	0	1.375	30
JUN	1.286	1	1.287	39
JUL	1.593	1	1.594	46
AGO	1.196	0	1.196	40
SET	1.591	0	1.591	37
OUT	2.361	10	2.371	65
NOV	2.167	4	2.171	67
DEZ	1.063	9	1.072	39
TOTAL	15.259	60	15.319	433

Total de Atendidos - Mensal

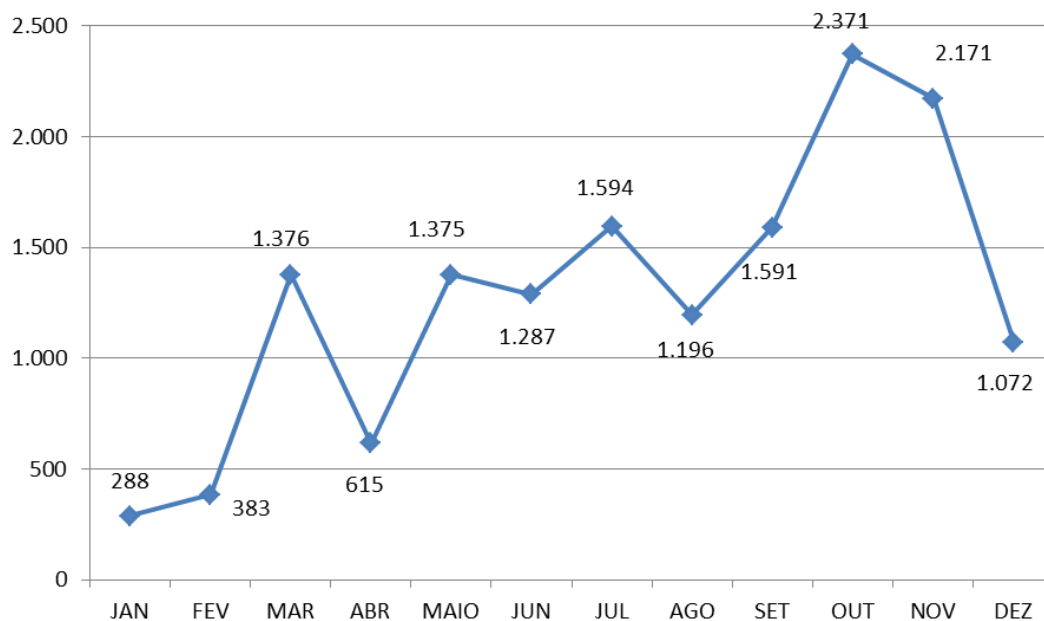


Figura 9: Distribuição do número total de alunos e professores atendidos por mês, pelo Programa de Apoio a Participação em Eventos Científicos – Ônibus Contratado.

Quadro 7: Número de alunos e professores atendidos no Programa de Apoio a Participação em Eventos Científicos por Centro – ônibus contratados em 2011.

CENTRO	ALUNOS	PROFESSORES	VIAGENS
CCA	1.325	1	29
CCB	993	1	30
CCE	1.171	0	36
CCJ	355	0	6
CCS	974	1	27
CDS	948	1	24
CED	2.008	16	58
CFH	1.816	0	41
CFM	397	3	11
CSE	1.015	0	38
CTC	3.174	34	88
OUTROS	1.143	2	45
TOTAL	15.319	59	433

Distribuição dos eneficiados Participação em Eventos Científicos 2011

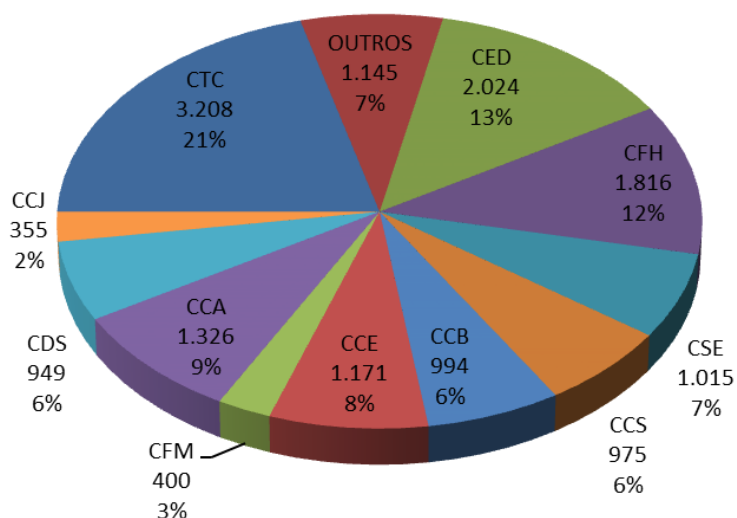


Figura 10: Número de alunos e professores atendidos no Programa de Apoio a Participação em Eventos Científicos por Centro – ônibus contratado.

Assim como ocorreu um aumento significativo do número de alunos atendidos neste programa pelo DiAE entre 2008 e 2009, o mesmo ocorreu entre 2010 e 2011 com aumento na ordem de 31,61%.

Quadro 8: Número de alunos atendidos no Programa de Apoio a Participação Discente em Eventos Científicos – Ônibus Contratados, entre 2005 e 2011.

CENTRO	2005	2006	2007	2008	2009	2010	2011
CCA	222	130	159	156	701	679	1325
CCB	221	392	138	499	1.322	961	993
CCE	163	511	234	413	1.000	901	1171
CCJ	108	43	61	314	210	255	355
CCS	445	608	214	739	689	1046	974
CDS	532	731	350	444	501	476	948
CED	334	141	211	840	995	1932	2008
CFH	672	1.377	330	866	842	1402	1916
CFM	189	189	125	164	539	682	397
CSE	190	189	45	854	988	1262	1015
CTC	915	1.043	332	1.504	1.896	2309	3174
OUTROS	443	541	5645	878	884	2002	1143
TOTAL	4.434	5.895	7.844	7.671	10.567	13.907	15.419

Evolução da Participação Discente em Eventos Científicos

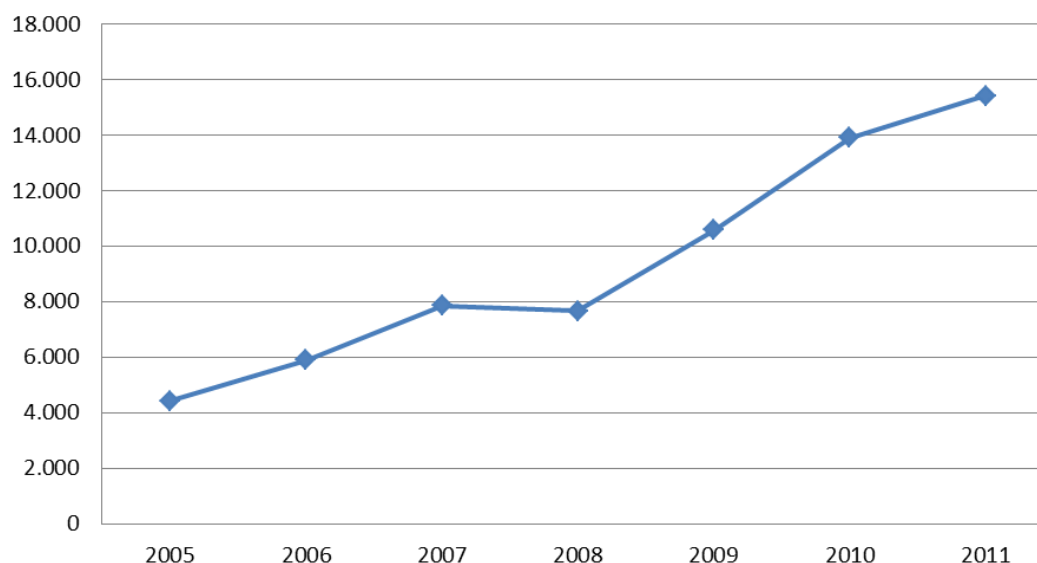


Figura 11: Evolução do Número de alunos e professores atendidos no Programa de Apoio a Participação em Eventos Científicos por Centro – ônibus contratado de 2005 a 2011.

6.2.2. PASSAGEM E BOLSA EVENTOS

Este programa tem a finalidade de difundir os resultados da produção científica, junto aos diversos tipos de eventos científicos (congressos, seminários, jornadas científicas, palestras, etc.), dentro da atuação profissional de cada universitário, na sua área de formação, possibilitando aos alunos um auxílio para divulgar as suas pesquisas, por intermédio da concessão de passagem e bolsa-evento para auxiliar nas despesas com inscrição, locomoção, alimentação e hospedagem.

Em relação aos recursos destinados ao pagamento de passagens e de bolsas eventos simultaneamente, foram disponibilizados R\$ 158.411,50 para compra de passagens e R\$ 215.841,48 para o pagamento de bolsas de apoio. Em relação ao ano de 2010 este programa recebeu um incremento significativo de 303,47% para compra de passagens e 209,65% para o pagamento de bolsas.

Quadro 9: Distribuição dos recursos destinados ao pagamento mensal de passagens e de Bolsas pelo Programa de Apoio à Participação Discente em Eventos Científicos, ano 2011.

PASSAGEM PARA EVENTOS			BOLSA PARA EVENTOS		
MÊS	VALOR (R\$)	PASSAGENS	MÊS	VALOR (R\$)	BOLSAS
JAN	-	-	JAN	1.600,00	10
FEV	-	-	FEV	560,00	8
MAR	5044,02	2	MAR	3.609,00	10
ABR	497,14	2	ABR	5.102,00	19
MAIO	8.763,13	10	MAIO	11.219,00	48
JUN	18.200,78	14	JUN	12.844,00	81

JUL	12.050,89	6	JUL	18.097,00	17
AGO	5.798,78	8	AGO	12.072,00	48
SET	24.488,34	17	SET	38.649,00	85
OUT	43.151,98	49	OUT	44.816,19	128
NOV	32.311,93	54	NOV	43.017,73	126
DEZ	8.104,51	10	DEZ	24.255,56	82
TOTAIS	158.411,50	172	TOTAIS	215.841,48	662

Passagens Concedidas - Mensal

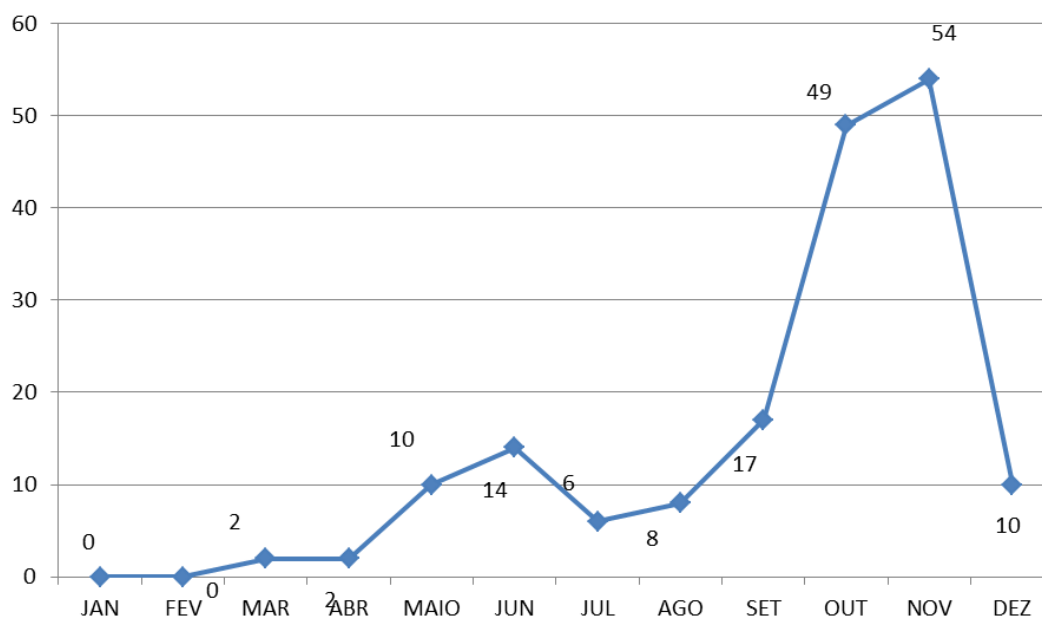


Figura 12: Evolução do Número de passagens concedidas em 2011.

Bolsas Concedidas - Mensal

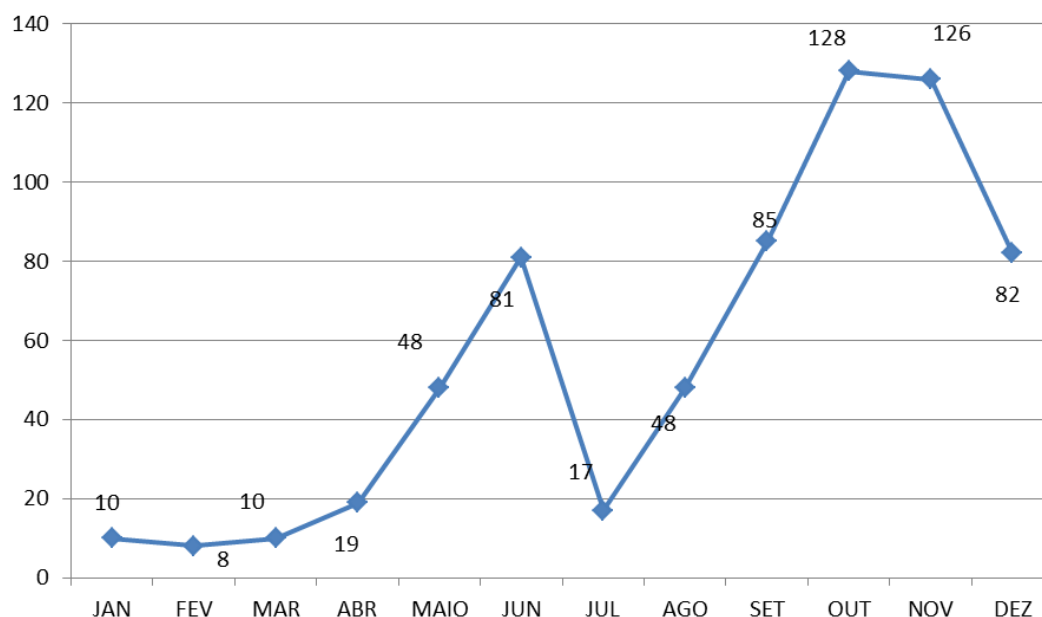


Figura 13: Evolução do Número de bolsas para eventos concedidas em 2011.

6.2.3. PASSAGEM

O **Quadro 10** apresenta o número de passagens pagas disponibilizadas entre os anos de 2003 e 2011. Eles apontam para uma diminuição em 2009 e 2011.

Este fato foi em decorrência da implantação do novo Programa de Passagens e Diárias do Governo Federal – SCDP, que apresenta uma complexidade operacional. Em contrapartida, houve um aumento significativo no número de bolsas, como se pode notar no **Quadro 11**, que descreve o número deste benefício entre os anos de 2003 e 2011.

Quadro 10: Número de alunos atendidos com passagem no Programa Apoio à Participação Discente em Eventos Científicos entre 2003 e 2011.

ANO	NÚMERO DE PASSAGENS ATENDIDAS
2003	217
2004	179
2005	142
2006	180
2007	127
2008	467
2009	203
2010	277
2011	256

Evolução da Participação Discente em Eventos Científicos

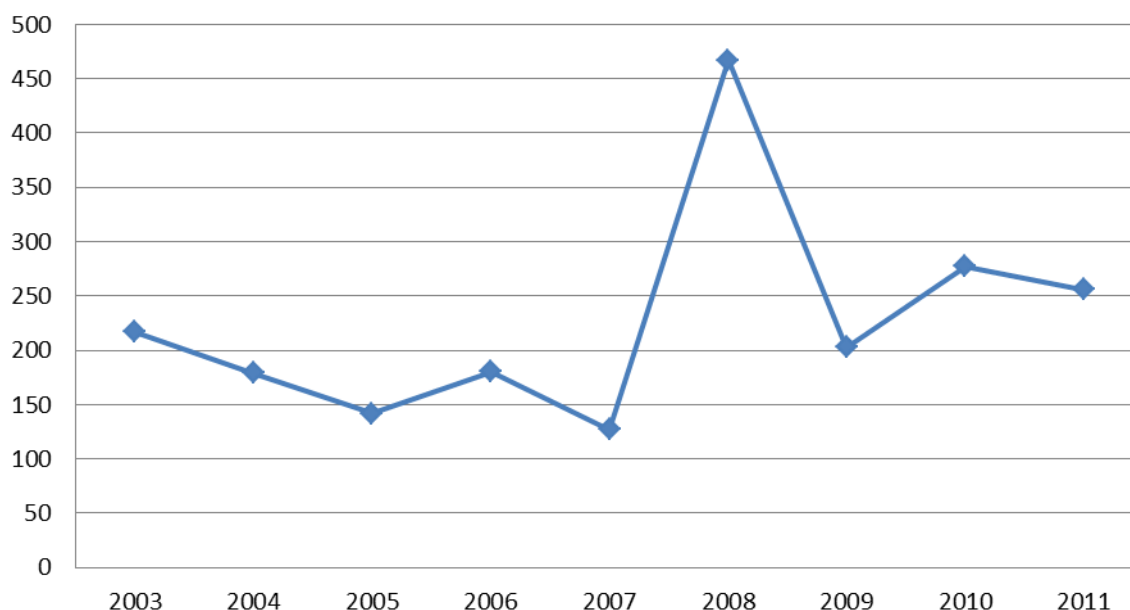


Figura 14: Evolução do número de passagens concedidas para eventos científicos entre 2003 e 2011.

6.2.4. BOLSAS-EVENTOS

As bolsas-eventos foram destinadas aos alunos que participaram de eventos científicos e eventos avulsos (encontros, seminários, palestras, etc...) para cobrir de despesas com inscrição, locomoção, alimentação e hospedagem. No **Quadro 11** encontra-se a distribuição do número de bolsas disponibilizadas entre o ano de 2003 e 2011. É importante destacar que no ano de 2011 houve aumento significativo desta atividade em 150,26% em relação a 2008 e 85,27% em relação a 2009.

Quadro 11: Distribuição do número de bolsas-eventos concedidas para o programa de Apoio à Participação Discente em Eventos Científicos entre 2003 e 2011.

ANO	Nº DE BOLSAS ATENDIDAS
2003	217
2004	190
2005	142
2006	121
2007	126
2008	191
2009	258
2010	478
2011	662

6.2.5. PROGRAMA DE AUXÍLIO-FINANCEIRO

O auxílio financeiro se destina para atividades de ensino, de pesquisa, de extensão e de arte e cultura e se caracteriza na concessão de pagamento de benefícios para aquisição de instrumentais e de materiais específicos, necessários para a realização das atividades previstas nos Planos de Ensinos das Disciplinas ou dos Projetos de Pesquisa, de Extensão e de Arte e Cultura.

Ele também dá apoio institucional à participação discente em eventos acadêmicos (congressos, encontros, seminários, colóquios, palestras, festivais artísticos culturais, entre outros), se constitui por intermédio da concessão de passagens terrestres ou aérea, concessão de auxílio financeiro para pagamento de inscrição, alimentação, hospedagem, deslocamento, alocação de ônibus e outras despesas necessárias para que os discentes possam participar destes eventos.

Neste programa foram atendidos neste ano 86 alunos e o valor aplicado neste programa foi de R\$ 174.428,52.

6.2.6. PROGRAMA DE APOIO A PARTICIPAÇÃO DISCENTE EM EVENTOS – PASSAGENS

A PRAE vem apoiando sistematicamente os estudantes para participar de diversos eventos (seminários, congressos, estágios, palestras, etc.) através da concessão de passagens. No **Quadro 12** encontra-se detalhadamente o número de alunos que solicitaram este recurso e o valor gasto em cada mês e no **Quadro 13** valor gasto entre 2007 a 2011.

Quadro 12: Número de passagens mensal pelo Programa de Apoio à Participação Discente em Eventos.

MÊS	NÚMERO DE PASSAGENS
JAN	02
FEV	01
MAR	05
ABR	20
MAIO	21
JUN	10
JUL	10
AGO	30
SET	36
OUT	65
NOV	32
DEZ	24
TOTAL	256

Quadro 13: Valores pagos de passagens, entre os anos de 2006 e 2011.

	2006	2007	2008	2009	2010	2011
TOTAL	63.314,40	51.367,66	138.219,11	199.041,77	139.798,42	202.711,99

Pelo **Quadro 13** pode-se constatar que em 2007 foram aplicados neste programa a quantia de R\$ 51.367,66 e em 2008 foram aplicados o montante de R\$ 138.219,11. Já, em 2009 foram aplicados o valor de R\$ 179.041,77 com um total de 561 alunos atendidos com passagens. No ano de 2010 foi aplicado o valor de R\$ 139.798,42 com 180 alunos atendidos neste programa. Já em 2011 foram aplicados R\$ 202.711,99 com um total de 256 passagens. Apesar das dificuldades operacionais apresentadas pelo novo programa de passagens e diárias do Governo Federal, houve um empenho do DiAE no atendimento dos alunos neste programa.

6.3. GESTÃO DE CONTRATOS DE CONCESSÃO DE USO

A Pró-Reitoria de Assuntos Estudantis é responsável pela gestão dos contratos de concessão de uso celebrados pela UFSC, com o objetivo de proporcionar à comunidade universitária uma infraestrutura de apoio que lhe ofereça serviços de qualidade, atendendo às demandas existentes na vida acadêmica e incentivando a permanência dos estudantes na área do *campus* universitário e o usufruto de seus espaços para convivência.

Esses contratos de concessão de uso são firmados com empresas prestadoras de serviços de lanchonete, restaurante, livraria, reprografia, com agências bancárias, fundações, entre outras, todos instalados no *Campus* Universitário localizado na Trindade e, a partir do ano de 2011, também nos *Campi* de Araranguá e de Curitiba. Para os próximos anos, há previsão de gerenciamento de áreas de concessão também em Joinville.

A atividade de gestão dos contratos de concessão de uso tem como objetivos:

- Gerenciar os espaços disponíveis para concessão de uso em parceria com os setores aos quais pertencem;
- Auxiliar e acompanhar os processos licitatórios relacionados aos pontos de concessão;
- Realizar o controle de pagamento das concessões vigentes;
- Garantir o cumprimento do contrato por parte das concessionárias.

Para apresentar os dados relacionados a essa atividade no decorrer de 2011, serão considerados os seguintes indicadores, detalhados na sequência: Contratos de Concessão ativos em janeiro de 2011; Contratos de Concessão firmados em 2011; Termos Aditivos firmados em 2011; Contratos que se encerraram em 2011; Contratos de Concessão ativos em dezembro de 2011;

6.3.1. GESTÃO DOS CONTRATOS

A gestão dos contratos de concessão de uso inicia-se no momento em que há a manifestação de interesse da UFSC em conceder uma área física para ser explorada comercialmente por uma empresa privada, passando pelo controle de sua execução por parte da concessionária, até o seu encerramento. Entre as atividades executadas pela PRAE estão:

- Elaboração da minuta do edital de licitação;
- Controle da documentação pertinente à concessão tal como alvará de funcionamento, apólice de seguro, comprovante de pagamento da garantia contratual, etc.;
- Controle dos pagamentos da contraprestação mensal, incluindo os valores da concessão, água e energia elétrica e condomínio, quando houver;
- Gerenciamento da fiscalização das atividades desenvolvidas;
- Procedimento de prorrogação dos contratos; etc.

6.3.2. CLASSIFICAÇÃO DOS CONTRATOS

Para facilitar sua gestão, os contratos de concessão foram divididos em cinco categorias diferentes de acordo com o tipo de serviço contratado e, conseqüentemente, com as características apresentadas por cada um desses contratos.

Na categoria **Fundações** temos três tipos de contratos. São eles os contratos de concessão de espaço onde as fundações e associações possam exercer suas atividades; os contratos cuja contraprestação pela concessão foi a construção de edificações que serão incorporadas ao patrimônio da UFSC após a vigência contratual; e contratos para a exploração de atividade comercial no espaço concedido.

A categoria **Serviços de Alimentação** comporta contratos de serviços de lanchonetes e restaurantes, principalmente os localizados nos centros de ensino.

Fazem parte da categoria **Serviços Bancários** os contratos das três agências presentes no *campus*.

Os **Serviços Reprográficos** contam com os contratos dos estabelecimentos que prestam apenas os serviços de reprografia. Por esse motivo, não está incluído nessa categoria a concessão do laboratório fotográfico do Centro de Cultura e Eventos, que também presta serviços de reprografia, mas que fornece serviços de fotografia.

Por fim, a categoria **Outros** engloba os contratos do painel de publicidade, da agência de turismo, da agência dos Correios, da torre telefônica, do laboratório fotográfico, do gabinete odontológico e da máquina de café.

6.3.3. CONTRATOS DE CONCESSÃO ATIVOS EM JANEIRO DE 2011:

Em janeiro de 2011, a PRAE realizava a gestão de quarenta e sete contratos de concessão de uso, distribuídos em cada uma das categorias como segue abaixo:

Quadro 14: Fundações

1	Associação Atlética dos Servidores da UFSC (AASUFSC)
2	Associação dos Professores da UFSC (APUFSC)
3	Fundação José Boiteux
4	Fundação de Estudos e Pesquisas Sócio-Econômicas (FEPESE) – Prédio da FEPESE

5	Fundação CERTI – Prédio do CERTI
6	Fundação de Ensino e Engenharia de Santa Catarina (FEESC) – Prédio do CETEC
7	Fundação de Amparo à Pesquisa e Extensão Universitária (FAPEU) – Prédio da FAPEU
8	Fundação de Ensino e Engenharia de Santa Catarina (FEESC) – Prédio da FEESC
9	Associação Amigos do Hospital Universitário (AAHU) – Prédio do AAHU
10	Coop. Social de Pais, Amigos e Portadores de Deficiência (COEPAD) – Loja no Centro de Cult. e Eventos
11	Associação Amigos do Hospital Universitário (AAHU) – Loja no Centro de Cultura e Eventos
12	Grêmio da Prefeitura Universitária

Quadro 15: Serviços de Alimentação

	LOCAL	CONCESSIONÁRIA
1	Centro de Ciências Agrárias (CCA)	NL Comércio de Alimentos Ltda - ME
2	Centro de Ciências Biológicas (CCB)	Nazário Comércio de Alimentos Ltda - ME
3	Centro de Ciências da Saúde (CCS)	Alexandra Tasca - ME
4	Centro de Desportos (CDS)	Jaison Rodrigo Jakubiak – ME
5	Centro de Ciências da Educação (CED)	Marli Terezinha Ribeiro Ltda.
6	Centro de Filosofia e Ciências Humanas (CFH)	Janaína de Souza Fraga – ME
7	Hospital Universitário (HU) – Lanchonete interna	J.M.V. Comércio de Alimentos Ltda – ME
8	Hospital Universitário (HU) – Lanchonete externa	Lanchonete Setúbal Ltda.
9	Ilha de Anhatomirim	Santins Ltda – ME
10	Centro de Cultura e Eventos – Quiosque	Janaína de Souza Fraga – ME
11	Centro de Cultura e Eventos – Restaurante	Carlos Orlando Zuppo – ME
12	Centro de Cultura e Eventos – Lanchonete	Arm. do Sabor de Salgado e Doce Ltda. – ME
13	Centro de Cultura e Eventos – Cafeteria	Ana Lúcia Jakubiak de Albuquerque – ME
14	Associação Atlética dos Servidores da UFSC (AASUFSC) – Restaurante	Dante Ramildo da Silva – ME

Obs.: A lanchonete do Centro Socioeconômico (CSE) encontra-se sem contrato desde janeiro de 2010, permanecendo no local amparada por uma ação judicial. Por esse motivo, essa concessão não foi incluída na lista de contratos de lanchonetes.

Quadro 16: Serviços Bancários

1	Banco do Brasil S.A.
2	Caixa Econômica Federal
3	Banco Santander Meridional S.A.

Quadro 17: Serviços de Reprografia

	LOCAL	CONCESSIONÁRIA
1	Centro de Ciências Biológicas (CCB) – Prédio antigo	A4 Digital Print Epp.
2	Centro de Ciências Biológicas (CCB) – MIP	A4 Digital Print Epp.
3	Centro de Ciências da Saúde (CCS)	Feldman & Cia Ltda.
4	Centro de Filosofia e Ciências Humanas (CFH)	Copy Star Cópias Ltda.
5	Hospital Universitário (HU)	Copy Star Cópias Ltda.
6	Biblioteca Universitária (BU)	Wilhelm Cópias e Encadernações
7	Centro de Comunicação e Expressão (CCE)	J.F. Cópias
8	Centro de Ciências Físicas e Matemáticas (CFM)	Copy Star Cópias Ltda.
9	Centro Socioeconômico (CSE)	Copy Star Cópias Ltda.
10	Centro Tecnológico (CTC)	Josué Farias Dal Degan – ME
11	Colégio de Aplicação (CA)	Feldman & Cia Ltda

Obs.: Em janeiro de 2010 as reprografias do Centro de Ciências Agrárias (CCA) e do Centro de Ciências da Educação (CED) estavam em processo de licitação, portanto sem contrato vigente e com as respectivas áreas desocupadas.

Quadro 18: Outros

LOCAL	CONCESSIONÁRIA
1 Centro de Desportos (CDS) – Painel Publicitário	Mídia Mix Comunicação Ltda
2 Centro de Cultura e Eventos – Agência de Viagens	Empresa Catarinense Turismo (Emcatu)
3 Torre Telefônica	Tim Celular S.A.
4 Centro de Convivência – Agência dos Correios	Emp. Bras. de Correios e Telégrafos
5 Centro de Cultura e Eventos – Lab. Fotográfico	Color System Laboratório Fotográfico
6 AASUFSC – Gabinete Odontológico	Araújo, Scaini, Sperry & Zapelini Ltda.
7 Biblioteca Universitária (BU) – Máquina de Café	Abe Equipamentos Ltda.

Quadro 19: Resumo

CATEGORIAS	CONCESSÕES
Fundações	12
Serviços de Alimentação	14
Serviços Bancários	03
Serviços Reprográficos	11
Outros	07
TOTAL	47

6.3.4. CONTRATOS DE CONCESSÃO FIRMADOS EM 2011

No ano 2011, foram firmados seis novos contratos de concessão de uso, de acordo com os pontos de concessão especificados abaixo:

OBJETO DE CONCESSÃO	CONTRATO E EMPRESA
Concessão de área física para exploração e operação comercial de serviços de bar e lanchonete no Campus de Araranguá.	CONTRATO DE CONCESSÃO DE USO N.º 14/2011; Contratado: Rafael Gomes Vamerlati – ME; Início em: 14/3/2011
Concessão de área física para exploração e operação comercial de serviços de bar e lanchonete no Centro de Ciências da Saúde da UFSC.	CONTRATO DE CONCESSÃO DE USO N.º 62/2011; Contratado: Thiago André Setúbal Lanchonete - ME; Início em: 2/5/2011
Concessão de área física para exploração e operação comercial de serviços reprografia no Centro de Educação da UFSC.	CONTRATO DE CONCESSÃO DE USO N.º 101/2011; Contratado: A4 Digital Print; Início em: 23/5/2011
Concessão de área física para exploração e operação comercial de serviços reprografia no Centro de Ciências Agrárias da UFSC.	CONTRATO DE CONCESSÃO DE USO N.º 102/2011; Contratado: A4 Digital Print; Início em: 2/5/2011
Concessão de área física para exploração e operação comercial de serviços de reprografia no Centro de Ciências da Saúde da UFSC.	CONTRATO DE CONCESSÃO DE USO N.º 203/2011; Contratado: Digital Máquinas Ltda.; Início em: 5/3/2012
Concessão de área física para exploração e operação comercial de serviços de bar e lanchonete no Campus de Curitibanos.	CONTRATO DE CONCESSÃO DE USO N.º 231/2011; Contratado: Martarello & Cia Ltda. - ME; Início em: 5/3/12

Obs.: O contrato da reprografia do Centro de Ciências da Saúde (CCS) foi firmado em 24/11/2011, porém sua vigência se dará a partir de 5/3/2012.

Obs.2: O contrato da lanchonete do Campus de Curitiba foi firmado em 7/12/2011, porém sua vigência se dará a partir de 5/3/2012.

6.3.5. TERMOS ADITIVOS FIRMADOS EM 2011

Os termos aditivos são instrumentos de alteração contratual dentro dos limites impostos pela Lei 8.666/93. Como os contratos de concessão de uso firmado pela UFSC tem, em sua maioria, vigência de 12 meses, prazo este que a referida lei faculta seja prorrogado dentro de um limite de 60 meses, a PRAE promove anualmente a prorrogação da maioria dos contratos sob sua administração. No ano de 2011, o UFSC firmou vinte e oito termos aditivos aos contratos de concessão, todos visando à prorrogação de seus respectivos contratos:

Quadro 20: Termos Aditivos firmados em 2011.

TERMO ADITIVO N.º 3 AO CONTRATO N.º 19/2008 Contratado: Santins Ltda. - ME	TERMO ADITIVO N.º 1 AO CONTRATO N.º 117/2010 Contratado: J.M.V. Comércio de Alimentos Ltda - ME
TERMO ADITIVO N.º 1 AO CONTRATO N.º 12/2010 Contratado: Carlos Orlando Zuppo – ME	TERMO ADITIVO N.º 1 AO CONTRATO N.º 089/2010 Contratado: NL Comércio de Alimentos Ltda - ME
TERMO ADITIVO N.º 1 AO CONTRATO N.º 11/2010 Contratado: Dante Ramildo da Silva – Epp	TERMO ADITIVO N.º 5 AO CONTRATO N.º 542/2006 Contratado: Emp. Brasileira de Correios Telégrafos
TERMO ADITIVO N.º 2 AO CONTRATO N.º 31/2009 Contratado: Feldman Cópias e Copiadoras Ltda.	TERMO ADITIVO N.º 1 AO CONTRATO N.º 122/2010 Contratado: Josué Farias Dal Degan - ME
TERMO ADITIVO N.º 4 AO CONTRATO N.º 435/2007 Contratado: Mídia Mix Comunicações	TERMO ADITIVO N.º 3 AO CONTRATO N.º 153/2008 Contratado: Araújo, Scaini, Sperry & Zapelini.
TERMO ADITIVO N.º 1 AO CONTRATO N.º 57/2010 Contratado: Jaison Rodrigo Jakubiak – ME	TERMO ADITIVO N.º 1 AO CONTRATO N.º 185/2010 Contratado: Janaína de Souza Fraga - ME
TERMO ADITIVO N.º 1 AO CONTRATO N.º 56/2010 Contratado: Janaína de Souza Fraga – ME	TERMO ADITIVO N.º 4 AO CONTRATO N.º 576/2007 Contratado: Abe Equipamentos Ltda. - ME.
TERMO ADITIVO N.º 3 AO CONTRATO N.º 080/2008 Contratado: Nazário Com. de Alimentos Ltda - ME	TERMO ADITIVO N.º 2 AO CONTRATO N.º 286/2009 Contratado: Setúbal Ltda. - ME
TERMO ADITIVO N.º 3 AO CONTRATO N.º 078/2009 Contratado: Copy Star Cópias Ltda - ME	TERMO ADITIVO N.º 2 AO CONTRATO N.º 248/2009 Contratado: Ajplot Informática Ltda. - ME
TERMO ADITIVO N.º 2 AO CONTRATO N.º 079/2009 Contratado: J. F. Cópias Ltda - ME	TERMO ADITIVO N.º 6 AO CONTRATO N.º 542/2006 Contratado: Emp. Brasileira de Correios Telégrafos
TERMO ADITIVO N.º 2 AO CONTRATO N.º 080/2009 Contratado: Copy Star Cópias Ltda - ME	TERMO ADITIVO N.º 5 AO CONTRATO N.º 275/2007 Contratado: Tim Celular S.A
TERMO ADITIVO N.º 1 AO CONTRATO N.º 021/2011 Contratado: Martarello & Cia Ltda	TERMO ADITIVO N.º 1 AO CONTRATO N.º 245/2010 Contratado: A4 Digital Print.
TERMO ADITIVO N.º 3 AO CONTRATO N.º 096/2008 Contratado: Marli Terezinha Ribeiro - ME	TERMO ADITIVO N.º 1 AO CONTRATO N.º 246/2010 Contratado: A4 Digital Print.
TERMO ADITIVO N.º 3 AO CONTRATO N.º 087/2008 Contratado: Wilhelm Cópias e Encadernações Ltda	TERMO ADITIVO N.º 1 AO CONTRATO N.º 026/2011 Contratado: COEPAD

6.3.6. CONTRATOS QUE SE ENCERRARAM EM 2011

Em 2011, houve o encerramento de quatro contratos de concessão, sendo que dois deles (lanchonete CCS e AASUFSC) por atingirem seu prazo máximo de vigência, um deles (reprografia CFM) por desinteresse da concessionária na prorrogação e outro (reprografia CCS) por desinteresse da Direção do CCS na prorrogação.

OBJETO DE CONCESSÃO	CONTRATO E EMPRESA
Concessão de área física para exploração e operação comercial de serviços reprografia no Centro de Ciências da Saúde da UFSC.	CONTRATO DE CONCESSÃO DE USO N.º 301/2007; Contratado: Feldman & Cia. Ltda.; Encerramento em: 14/3/2011
Concessão de área física para exploração e operação comercial de serviços de bar e lanchonete no Centro de Ciências da Saúde da UFSC.	CONTRATO DE CONCESSÃO DE USO N.º 240/2006; Contratado: Alexandra Tasca - ME; Encerramento em: 24/3/2011
Concessão de área física para exploração e operação comercial de serviços reprografia no Centro de Ciências Físicas e Matemáticas da UFSC.	CONTRATO DE CONCESSÃO DE USO N.º 333/2007; Contratado: Copy Star Cópias Ltda.; Encerramento em: 1/4/2011
Concessão de área física para exploração e operação comercial de serviços de reprografia no Centro de Ciências da Saúde da UFSC.	CONTRATO DE CONCESSÃO DE USO N.º 269/2001; Contratado: Associação Atlética dos Servidores da UFSC; Encerramento em: 24/7/2011

6.3.7. CONTRATOS DE CONCESSÃO ATIVOS EM DEZEMBRO DE 2011:

Em dezembro de 2011, a PRAE realizava a gestão de quarenta e nove contratos de concessão de uso, distribuídos em cada uma das categorias como segue abaixo:

Quadro 21: Fundações em dez/11

1	Associação dos Professores da UFSC (APUFSC);
2	Fundação José Boiteux;
3	Fundação de Estudos e Pesquisas Sócio-Econômicas (FEPESE) – Prédio da FEPESE;
4	Fundação CERTI – Prédio do CERTI;
5	Fundação de Ensino e Engenharia de Santa Catarina (FEESC) – Prédio do CETEC;
6	Fundação de Amparo à Pesquisa e Extensão Universitária (FAPEU) – Prédio da FAPEU;
7	Fundação de Ensino e Engenharia de Santa Catarina (FEESC) – Prédio da FEESC;
8	Associação Amigos do Hospital Universitário (AAHU) – Prédio do AAHU;
9	Cooperativa Social de Pais, Amigos e Portadores de Deficiência (COEPAD) – Loja no Centro de Cult e Eventos;
10	Associação Amigos do Hospital Universitário (AAHU) – Loja no Centro de Cultura e Eventos;
11	Grêmio da Prefeitura Universitária;

Obs.: A Associação Atlética dos Servidores da UFSC (AASUFSC) teve seu contrato encerrado em julho de 2011 e, faltando a celebração de novo contrato que até dezembro/11 não tinha acontecido. Por esse motivo, essa concessão não foi incluída na lista de contratos de fundações.

Quadro 22: Serviços de Alimentação em dez/11

LOCAL	CONCESSIONÁRIA
1 Centro de Ciências Agrárias (CCA)	NL Comércio de Alimentos Ltda - ME

2	Centro de Ciências Biológicas (CCB)	Nazário Comércio de Alimentos Ltda - ME
3	Centro de Ciências da Saúde (CCS)	Alexandra Tasca - ME
4	Centro de Desportos (CDS)	Jaison Rodrigo Jakubiak – ME
5	Centro de Ciências da Educação (CED)	Marli Terezinha Ribeiro Ltda.
6	Centro de Filosofia e Ciências Humanas (CFH)	Janaína de Souza Fraga – ME
7	Hospital Universitário (HU) – Lanchonete interna	J.M.V. Comércio de Alimentos Ltda – ME
8	Hospital Universitário (HU) – Lanchonete externa	Lanchonete Setúbal Ltda.
9	Ilha de Anhatomirim	Santins Ltda – ME
10	Centro de Cultura e Eventos – Quiosque	Janaína de Souza Fraga – ME
11	Centro de Cultura e Eventos – Restaurante	Carlos Orlando Zuppo – ME
12	Centro de Cultura e Eventos – Lanchonete	Arm. do Sabor de Salgado e Doce Ltda. – ME
13	Centro de Cultura e Eventos – Cafeteria	Ana Lúcia Jakubiak de Albuquerque – ME
14	Associação Atlética dos Servidores da UFSC (AASUFSC) – Restaurante	Dante Ramildo da Silva – ME
15	Campus Araranguá	Rafael Gomes Vamerlati – ME
16	Campus Curitiba	Martarello e Cia Ltda. - ME

Obs.: A empresa prestadora de serviços de lanchonete no Centro Socioeconômico (CSE) encontra-se sem contrato desde janeiro de 2010, permanecendo no local amparada por uma ação judicial. Por esse motivo, essa concessão não foi incluída na lista de contratos de lanchonetes.

Obs.2: A lanchonete do Campus de Curitiba já teve seu processo licitatório encerrado, com o contrato devidamente assinado, aguardando apenas sua entrada em vigência.

Obs.3: A lanchonete do Centro de Comunicação e Expressão (CCE) estava com seu processo de licitação em fase de conclusão, faltando tão somente a assinatura do termo de contrato pela empresa vencedora do certame.

Quadro 23: Serviços Bancários em dez/11

1	Banco do Brasil S.A.
2	Caixa Econômica Federal
3	Banco Santander Meridional S.A.

Quadro 24: Serviços de Reprografia

	LOCAL	CONCESSIONÁRIA
1	Centro de Ciências Biológicas (CCB) – Prédio antigo	A4 Digital Print Epp.
2	Centro de Ciências Biológicas (CCB) – MIP	A4 Digital Print Epp.
3	Centro de Ciências da Saúde (CCS)	Digital Máquinas Ltda.
4	Centro de Ciências da Educação (CED)	A4 Digital Print Epp.
5	Centro de Filosofia e Ciências Humanas (CFH)	Copy Star Cópias Ltda.
6	Hospital Universitário (HU)	Copy Star Cópias Ltda.
7	Biblioteca Universitária (BU)	Wilhelm Cópias e Encadernações
8	Centro de Comunicação e Expressão (CCE)	J.F. Cópias
9	Centro de Ciências Agrárias (CCA)	A4 Digital Print Epp.
10	Centro Socioeconômico (CSE)	Copy Star Cópias Ltda.
11	Centro Tecnológico (CTC)	Josué Farias Dal Degan – ME
12	Colégio de Aplicação (CA)	Feldman & Cia Ltda

Obs.: A reprografia do Centro de Ciências da Saúde (CCS) já teve seu processo licitatório encerrado, com o contrato devidamente assinado, aguardando apenas sua entrada em vigência.

Obs.2: A reprografia do Centro de Ciências Físicas e Matemáticas (CFM) estava com seu processo de licitação em fase de conclusão, faltando tão somente a assinatura do termo de contrato pela empresa vencedora do certame.

Quadro 25: Outros

LOCAL	CONCESSIONÁRIA
1 Centro de Desportos (CDS) – Painel Publicitário	Mídia Mix Comunicação Ltda
2 Centro de Cultura e Eventos – Agência de Viagens	Empresa Catarinense Turismo (Emcatu)
3 Torre Telefônica	Tim Celular S.A.
4 Centro de Convivência – Agência dos Correios	Emp. Bras. de Correios e Telégrafos
5 Centro de Cultura e Eventos – Lab. Fotográfico	Color System Laboratório Fotográfico
6 AASUFSC – Gabinete Odontológico	Araújo, Scaini, Sperry & Zapelini Ltda.
7 Biblioteca Universitária (BU) – Máquina de Café	Abe Equipamentos Ltda.

Quadro 26: Resumo

CATEGORIAS	CONCESSÕES
Fundações	11
Serviços de Alimentação	16
Serviços Bancários	03
Serviços Reprográficos	12
Outros	07
TOTAL	49

6.3.8. PERSPECTIVAS

No ano de 2011, com a chegada de uma servidora para se juntar à equipe de gestão de contratos de concessão, pode-se redistribuir as tarefas rotineiras (controle de documentação, de pagamentos, de fiscalização, etc.) abrindo espaço para se repensar as atividades desenvolvidas. Os processos relacionados aos contratos de concessão de uso foram mapeados e, no presente momento, as atividades estão sendo analisadas visando sua otimização. Para 2012, estão previstos, ainda, uma reformulação e padronização dos textos contratuais e o aprimoramento do controle de fiscalização, entre outros. Aguarda-se a chegada de mais um servidor STA's e a ampliação do espaço físico da PRAE que trará mais conforto e segurança na qualidade dos serviços prestados.

7. COORDENADORIA DE APOIO A POLÍTICA ESTUDANTIL

A Coordenadoria de Apoio à Política Estudantil (CAPE) trabalha administrando a Moradia Estudantil e auxiliando o Diretor de Assuntos Estudantis (DiAE) no cumprimento das atividades e programas relacionados à política estudantil.

A coordenadoria dá o apoio logístico e de planejamento ao DiAE auxiliando na preparação de licitações, no fornecimento de material de apoio a atividades culturais, esportivas, musicais, apresentação de trabalhos de discentes e também de material gráfico necessário aos alunos em situação de vulnerabilidade socioeconômica. Atende também a comunidade em geral e os alunos, suas solicitações e dá suporte aos programas de assistência estudantil da PRAE, viabilizando também atendimentos ao Pró-Reitor.

A coordenadoria também auxilia no processo de controle do programa de auxílio em forma de materiais e serviços da PRAE. Também é a responsável pela conferência e envio dos pedidos de fornecimento de parte dos serviços gráficos e de reprografia licitados pela Pró-Reitoria.

7.1. MORADIA ESTUDANTIL

A MorEst da UFSC, vinculada a PRAE e amparada através da Resolução em vigor do CUN nº006/2003, situada a rua: Desembargador Vitor Lima, nº 700, Bairro Carvoeira, disponibiliza 154 vagas para alunos que estão cursando a Graduação, com dificuldades financeiras de estudar em uma universidade pública que fica distante de sua família e de sua cidade de origem.

Tem por missão atender a necessidade de alunos com vulnerabilidade social do sexo masculino e feminino, regularmente matriculados nos Cursos de Graduação Presencial da UFSC, oriundos de outros municípios, que sem este espaço não teriam como cursar a universidade e, sobretudo se integrar a comunidade universitária através do apoio a eventos estudantis.

7.1.1. INGRESSO, ORIGEM e ESTATÍSTICA DAS VAGAS:

A Seleção para entrada de novos alunos na MorEst é efetuada pela CoSS/Atendimento ao Estudante/PRAE, a cada semestre e o critério para o ingresso é o cadastro socioeconômico. Os moradores estrangeiros que ocupam as vagas destinadas a intercâmbio são encaminhados pela SINTER. Sendo 12 oriundos do MERCOSUL (6 por semestre) e 6 africanos que vem a UFSC para cursos de verão e ocupam estas vagas nos meses de janeiro e fevereiro.

A CAPE recebe os alunos encaminhados a MorEst para assinatura do Termo de Ocupação da Moradia Estudantil. No mesmo momento o aluno recebe uma cópia da

Resolução do CUN nº006/2003 onde constam seus direitos e deveres. O aluno é então registrado no sistema de acesso e encaminhado a vaga a ele destinada.

O controle de vagas é realizado quinzenalmente pelo Coordenador da CAPE que informa a CoSS livres para chamada de novos moradores tentando minimizar ao o número de vagas livres.

Nos quadros a seguir, serão apresentados dados referentes às vagas preenchidas na moradia estudantil. Mostrando a situação em 31/12/2011. No ano de 2011 a Moradia Estudantil atendeu a 202 alunos sendo destes, 18 alunos de intercâmbio e 01 portador de necessidades especiais. Ingressaram na moradia estudantil, 56 alunos de graduação e saíram 64 no mesmo período. O número de vagas ocupadas varia durante o semestre, conforme ocorre a saída de moradores para a entrada de novos.

Quadro 27: De onde vieram os moradores que passaram pela MorEst por região e país.

REGIÃO/PAÍS	NO DE MORADORES	% SOBRE TOTAL ATENDIDO
SUL	125	61,88%
SUDESTE	48	23,76%
NORDESTE	10	4,95%
CENTRO-OESTE	01	0,50%
NORTE	00	0,00%
ARGENTINA	11	5,45%
ANGOLA	06	2,97%
PARAGUAÍ	01	0,50%
TOTAL	202	100%



Figura 15: Distribuição numérica dos ocupantes da MorEst atuais, por região.

Quadro 28: Origem por Estado da Federação.

ESTADO	ALUNOS
SC	97
SP	38
RS	15
PR	13
MG	06
BA	05
RJ	04
MA	02
PI	02
MS	01
CE	01
TOTAIS	184

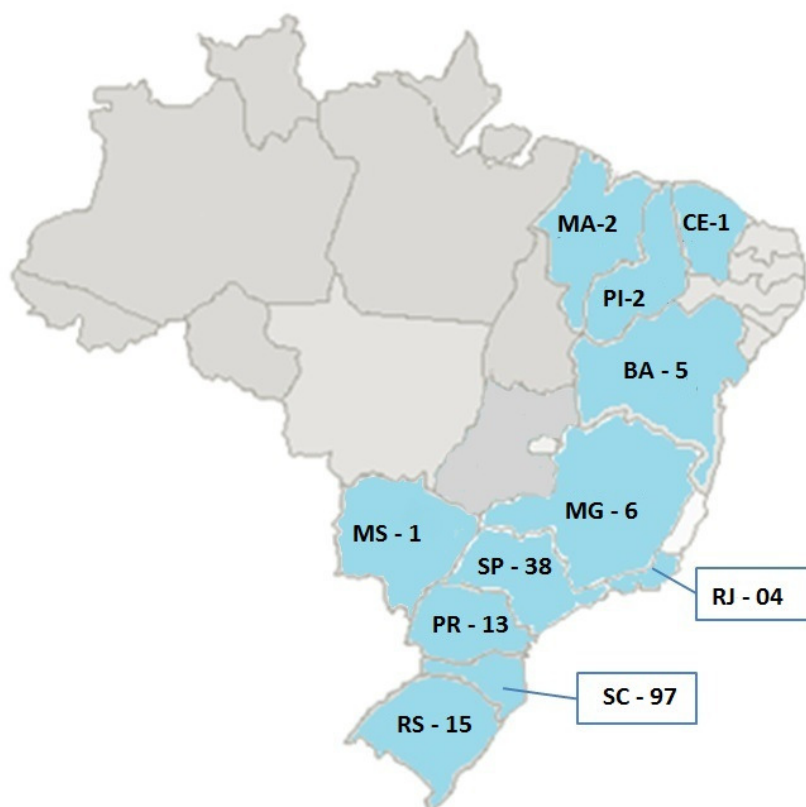


Figura 16: Moradores por Estado da Federação.

7.1.2. ESTRUTURA e PESSOAL:

A Moradia possui 04 módulos assim distribuídos:

- Módulo I: 07 vagas do sexo masculino.
- Módulo II: 08 vagas do sexo masculino.

- Módulo III: 33 vagas do sexo feminino.
- Módulo IV: Prédio de 4 andares, com 96 vagas sendo 54 masculinas e 42 femininas. Neste módulo são reservadas 04 vagas para pessoas portadoras de necessidades especiais e 6 vagas para alunos de intercâmbio (2 do sexo masculino e 4 do sexo feminino).
- Módulo V (esperando mobiliário): 5 andares com 80 vagas, 40 para o sexo masculino e 40 para o sexo feminino, sendo 10 vagas preferenciais para pessoas portadoras de necessidades especiais.

A MorEst possui no seu quadro de funcionários um Administrador (função exercida pelo Coordenador da CAPE), um Mestre de Obras responsável pela Seção de Apoio a Moradia Estudantil, um Jardineiro e uma Bolsista com carga horária de 20 horas semanais, no horário compreendido das 14:00 h às 18:00 h. Cabe a esta equipe dar condições de moradia e manutenção da infra-estrutura das 4 edificações e seus 58 quartos e demais dependências.

A coordenação/administração da MorEst, procura atender dentro das disponibilidades financeiras, as necessidades dos alunos, sempre com o objetivo de dar maior conforto, segurança e valorização do ambiente estudantil.

Quadro 29: Dependências a disposição para uso dos moradores.

DEPENDÊNCIAS	QUANTIDADE
Quartos	58
Banheiros	22
Cozinhas	21
Áreas de Serviço (Lavanderias)	4
Salas de Convivência	4
Salas de Estudo	2
TOTAL	111

Quadro 30: Número de vagas por quarto distribuídas pela quantidade de quartos.

VAGAS NO QUARTO	QUANTIDADE QUARTOS	% SOBRE O TOTAL
3	44	75,86%
2	8	13,79%
1	6	10,35%
TOTAL	58	100%

Ao conseguir a vaga na MorEst, os estudantes encontram a sua disposição a infra estrutura necessária para morar tendo o mínimo de material necessário para uso individual. As despesas com água, luz, gás e manutenção são custeados pela UFSC.

Todos os quartos são equipados com camas, guarda-roupas, escrivaninha individual, colchão densidade 33 com certificação, ponto de internet individual, banheiro com chuveiro (módulos I, II e III) ou com aquecimento central solar/gás (módulo IV). As cozinhas possuem fogão de 4 ou 6 bocas, geladeira, micro-ondas, liquidificador, sanduicheira, mesas, cadeiras ou bancos, armários e filtros de água nas torneiras. Os banheiros possuem

espelhos, boxes para banho com chuveiros aquecidos com energia solar/gás ou elétrica, pias e vasos sanitários. Os quartos do módulo IV possuem telefones para recebimento de chamadas externas e internas e os demais módulos por serem menores possuem um telefone apenas para cada.

As áreas de convivência possuem sofá ou bancos e estão sendo instaladas TVs de LCD de 32" ou 42" para uso coletivo. Todos os módulos também possuem lavanderia com tanque e máquinas de lavar roupas.

Os módulos III e IV possuem também salas de estudos para estudo em grupo ou individual.

O módulo V possuirá no térreo, administração, lavanderia, sala de convivência com TV e jogos, sala de estudos e laboratório de informática. Entre os módulos IV e V há um elevador em fase de testes.

7.1.3. SEGURANÇA

A vigilância utiliza as dependências da administração da moradia como central de segurança, monitorando as 16 câmeras existentes e intervindo quando necessário.

Com o serviço de portaria foi melhorado o sistema de controle de acesso, com a identificação dos visitantes, entrada exclusiva de moradores após as 22h e também aprimorando o sistema de entrega de documentos aos alunos que os recebem na portaria.

Após a implantação destes dois serviços o número de ocorrências no DESEG chegou praticamente a zero. Limitando-se a tentativas de invasão. O DESEG já disponibilizou a MorEst mais 16 câmeras que serão instaladas no ano de 2011 para monitoramento do prédio novo e cobertura total dos fundos do terreno.

Por outro lado, em 2011 foram realizadas as seguintes atividades pela Coordenadoria:

Na MorEst:

- Realizado o desenho arquitetônico e descritivo do mobiliário do módulo V em conjunto com os moradores;
- Encaminhada licitação do mobiliário do novo módulo e dos equipamentos necessários para o seu funcionamento;
- Em fase final das obras do novo prédio da Moradia Estudantil com 80 vagas, sendo 5 quartos adaptados para cadeirantes, sala de estudos, sala de convivência e laboratório de informática;
- Manutenção periódica em todos os eletrodomésticos e equipamentos da moradia, bem como aquisição de eletrodomésticos;
- Melhora dos computadores que gerenciam as câmeras de vigilância;
- Reforma e melhorias no módulo I, com a colocação de uma nova caixa d'água e melhoria dos equipamentos do módulo;
- Compra de material para a rede lógica do novo módulo;

- Licitação de material de consumo para a MorEst (gás GLP)
- Finalização dos ações do Grupo de Trabalho para definição dos móveis do novo prédio da Moradia Estudantil com participação efetiva dos moradores, DCE, AMA e Floripa Acessível.

Outras Atividades:

- Auxílio ao RU para compra de material permanente (cadeiras, máquinas e equipamentos);
- Licitação de camisetas, sacolas, bonés, som, palco, banheiros químicos e chuveiros químicos para a PRAE e outros setores;
- Auxílio na aquisição de material permanente para os *campi* de Curitiba e Araranguá;
- Em conjunto com o DIES, aquisição de serviços gráficos (43 itens), Guia Acadêmico, Agenda do Colégio de Aplicação, Calendários, Mapas UFSC, Compra de equipamentos de informática para a PRAE, de veículos para o setor de Transportes e DESEG, equipamentos para a equipe do Barco Solar da UFSC, aquisição de Material Odontológico, gerenciamento do site do FONAPRACE e organização do FONAPRACE Regional Sul em Dez/2011;
- Participação no FONAPRACE Nacional representando o Pró-Reitor de Assuntos Estudantis na qualidade de Secretário do Fórum;
- Membro e secretário do GT que propôs a nova fórmula do PNAES a ser para distribuição destes recursos;
- Auxílio a UFFS na implantação dos programas de Assistência Estudantil daquela IFE;
- Participação na Comissão de Análise de Registro no SICAF como presidente até nov/2011 e como membro da comissão após esta data;
- Controle das licitações de camisetas, sacolas e matérias gráficos, nas cotas referentes à PRAE;
- Atendimento a alunos na Pró-Reitoria.

8. COORDENADORIA DE SERVIÇO SOCIAL

A CoSS tem como meta elaborar, coordenar e executar programas que atendam as demandas sociais dos estudantes, principalmente quanto às situações de realidade social diferenciada, principalmente àqueles em situação de vulnerabilidade social e econômica, que possam ser fator de risco para sua permanência resultando em evasão escolar.

As ações são desenvolvidas buscando alternativas para a superação, que perpassam pela inserção do aluno em programas sócio assistenciais de forma a garantir as condições para permanência e aproveitamento do ensino na Universidade.

O atendimento às principais necessidades dos estudantes da UFSC ocorre por meio dos seguintes programas a seguir descritos, que consideram:

- Apoio nas necessidades de complementação financeira, através de bolsas, isenção de taxas acadêmicas, cursos extracurriculares de línguas.
- Orientação e concessão de benefícios auxiliares para alimentação, saúde, moradia, creche e outros.
- Encaminhamento para formação complementar e de apoio pedagógico.
- Acolhimento ao estudante e socialização de informações necessárias para sua permanência na UFSC.
- Pesquisas e Estudos socioeconômicos para definição de perfil e subsídio das ações.
- Orientação nas questões de saúde mental e acolhimento psicológico.

Os recursos financeiros do PNAES e do REUNI tem sido os financiadores dos programas de atendimento dessas demandas sociais dos estudantes, que tiveram um aumento significativo devido principalmente, as políticas de inclusão adotadas na UFSC.

No segundo semestre desse ano foi destinado recurso financeiro para o “Programa Concessão De Auxílio Creche”, proposta já encaminhado em 2010 a Pró-Reitoria. Essa concessão ocorreu em virtude de decisão da Comissão de Creche, formada após reunião do DCE com a reitoria, que dentre seus encaminhamentos solicitou a execução do referido programa.

Para o “Programa de Concessão De Auxílio Transporte”, que também é demanda dos estudantes que tem sua condição de vulnerabilidade agravada com custo de transporte, não foi liberado recurso.

Também no segundo semestre de 2011, a CoSS passou a contar com mais profissionais de Serviço Social para atuação na UFSC e nos *Campi* de Araranguá e Curitiba. Entretanto em Joinville ainda foi necessário o deslocamento do Assistente Social.

A seguir descrevemos e informamos dados sobre os Programas desenvolvidos:

8.1. PROGRAMA BOLSA PERMANÊNCIA

O Programa BP instituído desde 2008, por meio da Resolução Normativa nº 015/CUn/2007, é entendido como: “[...] um Programa de caráter social que visa propiciar auxílio financeiro aos alunos dos cursos de graduação presencial, classificados como em situação de carência socioeconômica, para sua permanência na Universidade”.

Segundo essa resolução normativa a concessão da bolsa ocorre mediante a alocação do aluno em um projeto de pesquisa, ensino ou extensão vinculado a sua área de formação.

Em 2011 o primeiro processo seletivo dos estudantes, iniciou mediante abertura do Edital em março, sendo o encaminhamento para os projetos realizado no mesmo mês.

Neste primeiro Edital inicialmente foram liberadas 50 bolsas, resultantes de desligamentos, não ocorrendo o aumento do número e nem do valor de bolsas neste semestre, apesar de solicitação encaminhada a Pró-Reitoria em fevereiro.

No segundo semestre ocorreram dois períodos de inscrição e encaminhamento, o primeiro em agosto e o segundo em outubro. Cabe destacar que, para este semestre, o número de bolsas passou para 1190 bolsas e valor da Bolsa foi alterado a partir de agosto, após mobilização dos estudantes.

O acompanhamento aos beneficiados com bolsa foi realizado por meio das Fichas Mensais de Frequência e Avaliação e quando necessário realizado contato com supervisores.

Para execução e controle do Programa BP foram executadas atividades de caráter administrativo como: a elaboração de relatórios, manutenção de arquivos e prontuários, entre outros.

Para elaboração de Folha de Pagamento recebemos suporte de um profissional do Núcleo de Processamento de Dados.

A Coordenadoria de Estágios, da PREG, informou que foi firmado contrato para seguro coletivo de todos os estudantes da UFSC não sendo mais necessária a geração mensal de arquivo para o sistema.

Também foram emitidas 71 declarações referentes à: Tempo de bolsa para bolsistas, Supervisão para os coordenadores de projetos, com também de bolsistas dos programas de Bolsa de Trabalho e Treinamento já extintos.

Para continuidade do programa, em outubro foi divulgado novo Edital de inscrição dos Projetos para 2012, por meio do sistema on-line de cadastramento e renovação dos projetos. Também neste ano realizamos reunião em 13/10 com os Coordenadores de Cursos para orientação, esclarecimentos e divulgação das alterações.

Nos quadros a seguir informamos dados referentes ao Programa Bolsa Permanência:

Quadro 31: Estudantes Beneficiados/Centros UFSC.

LOCAL	BOLSISTAS
CCA	102
CCB	19
CCE	38
CCJ	5
CCS	71
CDS	17
CED	69
CFH	139
CFM	96
CSE	83
CTC	64
TOTAL	703

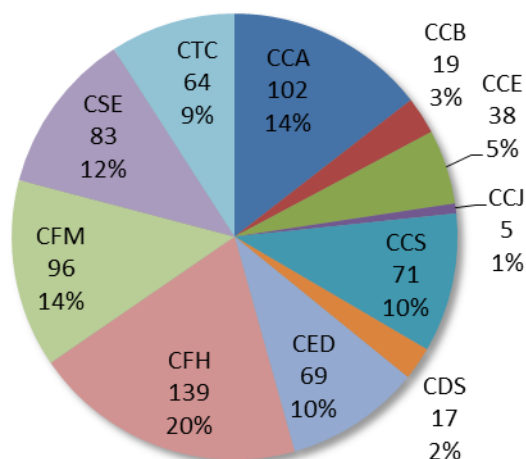


Figura 17: Número de estudantes beneficiados com Bolsa Permanência por Centros de Ensino

Quadro 32: Estudantes Beneficiados/CAMPUS.

LOCAL	BOLSISTAS
ARA	65
CUR	168
JOI	78
TOTAL	311

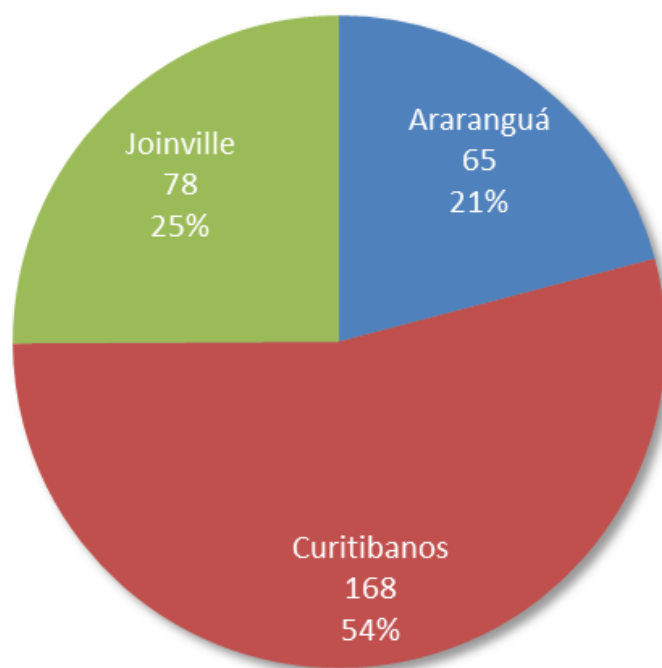


Figura 18: Estudantes Beneficiados/Campus.

Quadro 33: Distribuição do número de projetos inscritos, do número de bolsistas solicitados, do número de projetos atendidos, do número de bolsistas encaminhados por Cursos.

CURSO	PROJETOS INSCRITOS	BOLSISTAS SOLICITADOS	PROJETOS ATENDIDOS	BOLSISTAS ENCAMINHADOS
Administração	11	20	1	1
Agronomia	47	89	35	53
Antropologia	4	5	2	3
Arquitetura Urbanismo	2	7	2	8
Arquivologia	14	42	3	4
Artes Cênicas	12	30	9	14
Biblioteconomia	39	88	5	8
Ciências Biológicas	24	38	8	13
Ciências Contábeis	20	38	5	12
Ciências Computação	17	36	5	6
Ciências Econômicas	8	35	6	19
Ciências Sociais	29	69	20	20
C.T.Agroalimentar	6	10	3	4
Cinema	5	6	4	5
Design	13	19	8	12
Direito	2	3	2	12
Educação no Campo	1	2	1	11
Educação Física	24	74	10	17
Enfermagem	15	52	6	10
Eng. Aquicultura	36	59	21	26
Eng.Civil	2	9	2	12
Eng. C Automação	6	10	4	6
Eng. Alimentos	12	14	12	15
Eng. Elétrica	5	14	4	9

Eng.Eletrônica	2	3	1	6
Eng. Materiais	1	1	1	5
Eng. Mecânica	1	2	1	7
Eng. Produção Civil	1	2	1	2
Eng. Produção Elétrica	3	3	3	4
Eng.Produção Mecânica	4	7	3	5
Eng. Química	6	11	6	10
Eng. Sanitária	9	17	7	11
Farmácia	18	60	15	26
Filosofia	18	38	9	17
Física	17	31	14	26
Fonoaudiologia	6	19	6	17
Geografia	23	48	20	37
Geologia	1	2	1	4
História	37	94	17	30
Jornalismo	9	15	4	4
Letras	53	79	34	33
Letras Libras	3	7	2	6
Letras Portugêses	34	55	13	18
Matemática	19	42	11	23
Medicina	5	33	5	27
Museologia	2	4	1	2
Nutrição	10	24	7	15
Oceanografia	15	22	8	11
Odontologia	11	36	9	29
Pedagogia	26	92	14	30
Psicologia	18	34	10	14
Química	14	63	14	63
Relações Internacionais	6	10	5	9
Serviço Social	27	91	25	73
Sistema de Informação	8	17	1	2
Zootecnia	15	31	12	25
TOTAL	776	1762	458	891

Quadro 34: Distribuição de Bolsas Permanência Campi Araranguá, Curitiba e Joinville.

CAMPUS	ARARANGUÁ		CURITIBANOS		JOINVILLE	
	INSCRITOS	ATENDIDOS	INSCRITOS	ATENDIDOS	INSCRITOS	Nº ATENDIDOS
2011/1	38	21	87	55	45	22
2011/2	30	25	97	52	40	40
TOTAL	68	46	184	107	85	62

Quadro 35: Demonstrativo do número de BP pagas mensalmente em 2008, 2009, 2010 e 2011 o valor pago.

	2008		2009		2010		2011	
	Nº	VALOR (R\$)	Nº	VALOR (R\$)	Nº	VALOR (R\$)	Nº	VALOR (R\$)
Jan	-	-	567	206.388,00	944	343.616,00	992	361.088,00
Fev	-	-	566	206.024,00	907	330.148,00	982	357.448,00
Mar	500	182.000,00	649	236.236,00	942	342.888,00	1096	398.944,00
Abr	501	182.364,00	639	232.596,00	928	337.792,00	1055	384.020,00
Mai	544	198.016,00	739	268.996,00	998	363.272,00	1028	374.192,00

Jun	543	197.652,00	733	266.812,00	988	359.632,00	1014	369.096,00
Jul	527	191.828,00	727	264.628,00	990	360.360,00	1007	366.548,00
Ago	582	211.848,00	843	306.852,00	1004	365.456,00	1131	475.020,00
Set	557	202.748,00	814	296.296,00	980	356.720,00	1101	462.420,00
Out	599	218.036,00	954	347.256,00	1064	387.296,00	1200	504.000,00
Nov	589	214.396,00	951	346.164,00	1035	376.740,00	1197	502.740,00
Dez	583	212.212,00	944	343.616,00	1032	375.648,00	1197	502.740,00
TOTAL	5.525	2.011.100,00	9.126	3.321.864	11.812	4.299.568,00	13000	5.058.256,00

Nota: Valor da Bolsa alterou em agosto de R\$ 364,00 para R\$ 420,00.

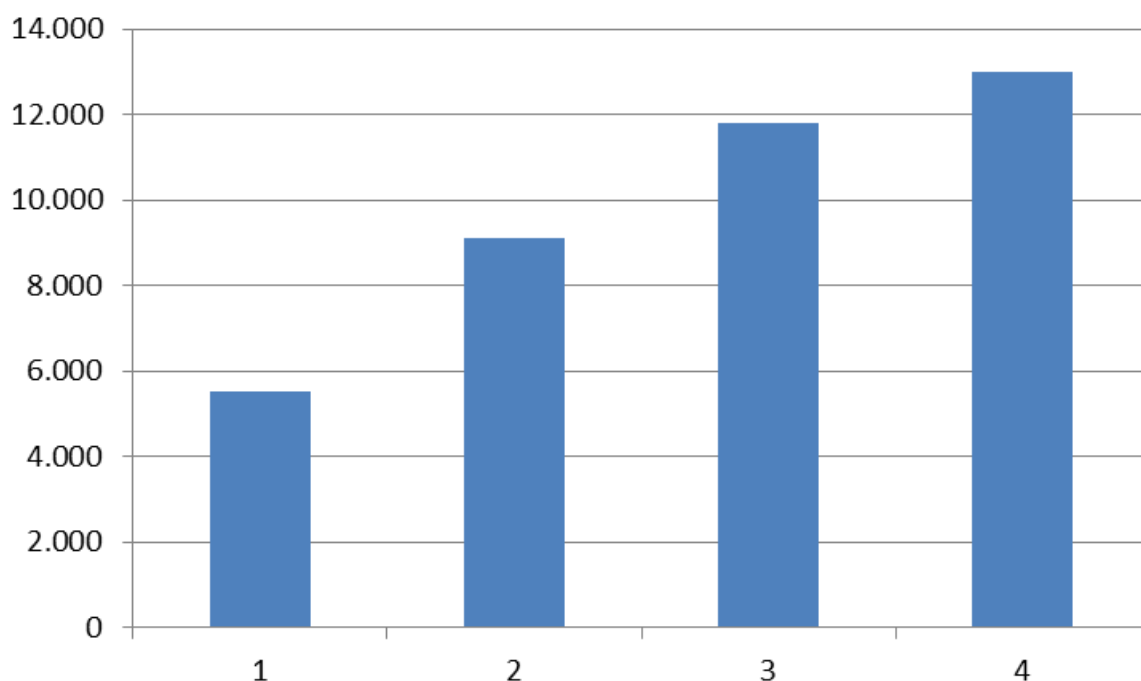


Figura 19: Número de bolsas pagas nos últimos quatro anos.

Quadro 36: Número de Alunos Inscritos nos três processos seletivos de 2011, Número de Alunos Beneficiados por Curso de Graduação presencial e Número de alunos desligados do Programa.

CURSO	INSCRITOS (03)	BENEFICIADOS	DESLIGADOS
Administração	05	01	02
Agronomia	33	26	25
Antropologia	-	-	02
Arquitetura e Urbanismo	10	06	01
Arquivologia	02	04	02
Artes Cênicas	12	09	03
Biblioteconomia	06	03	11
Ciências Biológicas	14	11	08
Ciências Contábeis	10	08	09
Ciências da Computação	08	07	08
Ciências Econômicas	17	14	05
Ciências Sociais	23	15	16

Cinema	07	02	03
Design	06	09	01
Direito	08	08	02
Educação Física	08	04	05
Educação no Campo	08	07	02
Enfermagem	05	04	10
Eng. Aquicultura	08	11	07
Eng. Civil	12	11	05
Eng. Controle de Automação	07	02	01
Eng. De Alimentos	11	05	01
Eng. Elétrica	08	08	05
Eng. Eletrônica	07	05	-
Eng. Materiais	05	04	01
Eng. Mecânica	11	08	02
Eng. Produção Civil	02	02	02
Eng. Produção Elétrica	05	03	-
Eng. Produção Mecânica	02	02	03
Eng. Química	14	08	05
Eng. Sanitária e Ambiental	08	03	11
Farmácia	14	10	06
Filosofia	03	04	06
Física	14	14	12
Fonoaudiologia	11	12	02
Geografia	13	10	15
Geologia	03	03	-
História	28	16	13
Jornalismo	05	05	04
Letras	13	10	20
Letras Libras	03	01	03
Letras Portugêses	06	09	15
Matemática	14	13	24
Medicina	16	13	03
Museologia	05	03	01
Nutrição	10	08	03
Oceanografia	06	05	02
Odontologia	17	06	04
Pedagogia	17	16	22
Psicologia	14	08	08
Química	37	36	15
Relações Internacionais	10	07	-
Serviço Social	45	34	54
Sistema de Informação	-	-	01
Tecnologia Agroalimentar	12	07	05
Zootecnia	24	15	07
TOTAL	622	475	403

O **Quadro 36** relativo aos desligamentos de bolsistas do Programa BP ocorridos no ano de 2011 aponta para um total de 403 alunos. As causas deste desligamento devem-se:

- Opção por outra bolsa.

- Estágio remunerado, obrigatório ou não.
- Conclusão do curso.
- Desligamento pelo coordenador em virtude do bolsista não atender as expectativas do setor, do projeto, ou ainda, por conflito na relação entre ambos.

Verifica-se que, maior número de desligamentos concentra-se nos cursos de Serviço Social (54), Agronomia (25), Matemática (24). Podemos considerar como fatores importantes desta ocorrência:

- Número elevado de bolsistas dos respectivos cursos.
- Carga horária de 20 horas semanais em contrapartida a matrícula na carga horária mínima estabelecida pelo projeto pedagógico do curso, a aprovação de 70% e frequência de 75% das disciplinas cursadas nos dois semestres anteriores.
- Projetos cujas atividades não estão relacionadas a ensino, pesquisa e com a extensão.

Desligamentos de bolsistas do Programa BP no ano de 2011 nos *Campi*, Araranguá, Joinville e Curitiba:

CAMPUS	ARARANGUA	CURITIBANOS	JOINVILLE
2011/1	01	02	04
2011/2	03	09	10
TOTAL	04	11	14

8.2. MORADIA ESTUDANTIL

Neste ano foram realizados 2912 atendimentos referentes à moradia estudantil, e ocorreram 02 processos de seleção para novos moradores, em março e agosto.

Participamos das reuniões do Conselho de Moradia conforme previsto no Regimento da Moradia Estudantil. Os assuntos tratados foram diversos como: solicitações de transferências, alojamento de hóspedes, dificuldades de relacionamento, situações específicas de afastamentos, serviços de manutenção e segurança entre outros.

Dentre as dificuldades de relacionamento apontadas pelos os estudantes, encontra-se o numero elevado de estudantes por quartos o que aponta para necessidade de ampliação de vagas de moradia. Ainda quanto a Moradia estudantil, no atendimento de plantão alguns estudantes informaram a existência de vagas ociosas, manifestando a necessidade de mais controle. Orientamos sobre encaminhar a questão junto a Administração.

No **Quadro 37** encontra-se distribuídos a seleção de novos moradores por semestre.

Quadro 37: Seleção de Novos Moradores por Semestre.

SEMESTRE	CHAMADOS VAGA FEMININA	CHAMADOS VAGA MASCULINA	INSCRITOS VAGA FEMININA	INSCRITOS VAGA MASCULINA
2011/1	59	45	279	241
2011/2	66	44	262	262
Subtotal	125	89	541	503
TOTAL				

Nota: Incluídas chamadas em lista de espera. Os alunos podem se inscrever em ambos os semestres

O Programa de Auxílio Moradia consiste na concessão de bolsas para os estudantes não atendidos na disponibilidade inicial de vagas, que comprovadamente apresentam despesa com aluguel.

Inicialmente foram concedidas nos períodos de abril a julho, 450 bolsas. No segundo semestre, no período de setembro a dezembro, ocorreu ampliação para 550 bolsas. Na ocorrência de abertura de vaga, os estudantes foram chamados ocupar a vaga deixando de receber o Auxílio Moradia. Entre os estudantes chamados para vaga da moradia da lista de espera, alguns optaram por não ocupar as vagas, preferindo ficar até sem o recebimento do auxílio conforme determinação do Edital. Nesse sentido, há indicativo que o interesse era no auxílio moradia, o que nos leva a necessidade de avaliação junto aos estudantes dos reais motivos para desistência da vaga .

O valor do Auxílio Moradia não foi alterado continuando R\$ 200,00 (duzentos reais).

Quadro 38: Distribuição de Auxilio Moradia Campi Araranguá, Curitiba e Joinville.

CAMPUS	ARARANGUA		CURITIBANOS		JOINVILLE	
SEM	INSCRITOS	ATENDIDOS	INSCRITOS	ATENDIDOS	INSCRITOS	ATENDIDOS
2011/1	44	24	132	86	45	22
2011/2	50	36	115	97	57	40
TOTAL	94	60	247	183	102	62

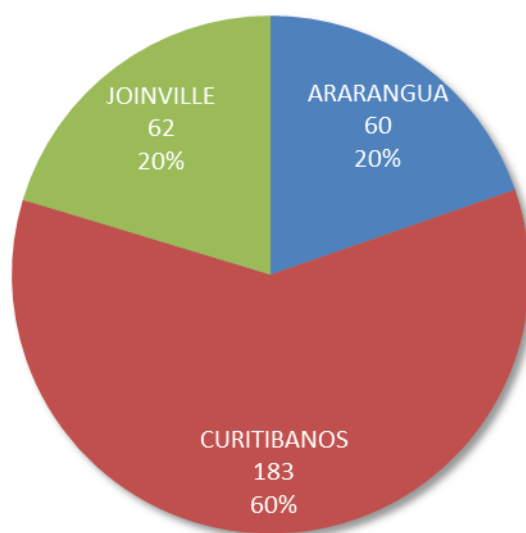


Figura 20: Auxílio Moradia/Campi/Atendidos.

No **Quadro 39** encontra-se detalhadamente a distribuição do número de Estudantes Beneficiados com Auxílio Moradia e o valor pago por mês em 2008, 2009, 2010 e em 2011. Neste quadro nota-se que ocorreu um aumento expressivo deste auxílio para os discentes da graduação presencial com vulnerabilidade socioeconômica.

Quadro 39: Número de Estudantes Beneficiados com Auxílio Moradia e o valor pago por mês.

MÊS	2008		2009		2010		2011	
	B	TOTAL	B	TOTAL	B	TOTAL	B	TOTAL
Abri	99	19.800,00	172	34.400,00	332	66.400,00	408	81.600,00
Mai	95	19.000,00	170	34.000,00	325	65.000,00	468	93.600,00
Jun	90	18.000,00	169	34.000,00	323	64.600,00	435	87.000,00
Jul	82	16.400,00	240	33.800,00	306	61.200,00	420	84.000,00
Set	99	19.800,00	278	48.000,00	411	82.200,00	538	107.600,00
Out	100	20.000,00	270	55.600,00	410	82.000,00	549	109.800,00
Nov	100	20.000,00	270	54.000,00	411	82.200,00	546	109.200,00
Dez	100	20.000,00	261	52.200,00	411	82.200,00	525	105.000,00
TOTAL	765	153.000,00	1730	346.000,00	2.929	585.800,00	3889	777.800,00

8.3. ORIENTAÇÃO HABITACIONAL

Esta ação consiste num Banco de Dados com opções que visam facilitar o acesso aos locais de moradia para locação. As informações são repassadas no atendimento da CoSS, onde o estudante recebe uma relação destes locais com as informações necessárias. Nesse ano atendemos e orientamos 101 estudantes, com dificuldades para encontrar moradia, que foram encaminhados aos locais cadastrados. A atualização dos dados cadastrados foi realizada por meio de contato telefônico com os proprietários.

8.4. ISENÇÃO DE TAXAS DIVERSAS

De acordo com a resolução nº. 095/CC de 09 de dezembro de 1997 e a resolução nº. 110/CC de 14 de Novembro de 2000, em seu Artigo 5º, onde “[...] ficam isentos de quaisquer taxas e emolumentos os carentes de recursos, com situações devidamente comprovadas pela PRAC, atualmente PRAE”.

Neste ano continuamos o atendimento a demanda da comunidade externa, para emissão de parecer social, quanto à dispensa de taxas de matrícula em disciplina isolada ou na qualidade de ouvinte. Conforme ano anterior, solicitamos e aguardamos discussão sobre a situação que criou vários constrangimentos, uma vez que não ocorreu a participação para definição de responsabilidades, planejamento de ações ou sobre a estrutura necessária para tratar dessa questão.

A comprovação destas situações foi realizada por meio da análise do cadastro socioeconômico. Atendemos e orientamos 39 alunos que solicitaram e receberam a isenção de taxas no decorrer do ano.

Realizamos também o pagamento da matrícula em cursos de Língua Estrangeira, importante apoio pedagógico e institucional, em conjunto com o DLLE do CCE. No **Quadro 40** encontra-se disperso os números referentes a esta solicitação nos anos de 2008 e 2009.

Quadro 40: Número de Estudantes inscritos e selecionados com a isenção da matrícula em curso de Língua Estrangeira em 2008, 2009, 2010 e 2011.

	2008		2009		2010		2011	
	INSCR	SELEC	INSC	SELEC	INSCR	SELEC	INSCR	SELEC
1º	147	100	142	100	250	150	313	150
2º	244	100	235	152	322	150	275	150
Total	391	200	377	252	572	300	588	300

8.5. CONCESSÃO DE BENEFÍCIOS

Consiste na concessão de auxílios, mediante avaliação social e econômica, para as necessidades de alimentação, de saúde, de apoio para a creche para os filhos dos estudantes e de material pedagógico, tais como: passagens para tratar assuntos de saúde, passes para o RU, assistência odontológica, material escolar de alto custo, óculos, próteses ou similares e outros.

Essa concessão destinada aos estudantes que apresentam vulnerabilidade socioeconômica comprovada vem atender ao disposto na Portaria Normativa nº 39, de 12 de dezembro de 2007 que instituiu o PNAES no âmbito da Secretaria de Educação Superior, do Ministério da Educação, e estabelece dentre as ações de assistência estudantil as ações de assistência à saúde e apoio pedagógico.

O Sistema de concessão de auxílio para o RU ocorre por meio de liberação on-line do cartão magnético. A demanda de estudantes que procuraram o programa de concessão de auxílio alimentação por meio de passes do RU aumentou significativamente. Estes dados estão dispostos detalhadamente no **Quadro 41**.

Quadro 41: Distribuição numérica de concessão de benefícios em 2008, 2009, 2010 e 2011.

TIPO	BENEFICIADOS			
	2008	2009	2010	2011
Iseção RU	704	913	1327	1913
Passagens	02	11	07	07
Medicamentos	244	187	162	-
Óculos / lentes	08	31	45	64
Material didático/ odontológico /ortopédico	09	60	23	19
Exames/ consultas/ reembolso	01	03	-	01
Tratamento ortodôntico	02	-	01	67
TOTAL	970	1.205	1565	2071

Quadro 42: Concessão Iseção RU Campi Araranguá, Curitiba e Joinville.

CAMPUS	ARARANGUA	CURITIBANOS	JOINVILLE
2011/1	29	197	86
2011/2	76	224	137
TOTAL	105	421	223

Entre as demandas que também chegam ao Serviço Social, aparece a necessidade de pré-escola aos dependentes dos estudantes, que não conseguem vagas nas creches públicas municipais e no Núcleo de Desenvolvimento Infantil da UFSC.

No primeiro semestre continuamos buscando como alternativa a concessão de Bolsas junto ao Centro de Educação Infantil Flor do *Campus* em atendimento as situações emergenciais. Essa concessão foi viabilizada por meio do encaminhamento de Bolsistas de Estágio para realizar apoio as atividades do centro de educação.

Quadro 43: Número de bolsas concedidas junto ao Centro de Educação Infantil Flor do *Campus*.

SEMESTRE	ESTUDANTES	DEPENDENTES
2011/1	10	10

Conforme citamos anteriormente, no segundo semestre desse ano foi concedido o Auxílio Creche no valor de 350,00 reais de agosto a dezembro conforme a seguir:

Quadro 44: Auxílio Creche.

SEMESTRE	INSCRITOS		CONCEDIDOS	
	Estudantes	Filhos	Estudantes	Filhos
2011/1	-	-	-	-
2011/2	20	23	20	23
TOTAL	20	23	20	23

8.6. ATENDIMENTO E ORIENTAÇÃO PSICOLÓGICA

Em 2011 a Psicologia da PRAE seguiu seu trabalho tendo como diretrizes:

- o **Projeto de Atenção em Psicologia**, o qual tem por objetivo atender ao estudante da Universidade Federal de Santa Catarina em situação de risco psicossocial - vulnerável a resultados negativos no seu desenvolvimento e no alcance de seus objetivos pelo enfrentamento de obstáculos individuais ou ambientais - através de ações de prevenção, promoção e recuperação da saúde, também em articulação com as demais estruturas universitárias. As prioridades de atendimento, as linhas estratégicas e as ações diretas ficaram estabelecidas neste projeto;

- o **Projeto voltado ao Bem-estar Psicossocial do Estudante da UFSC: concepção teórica**, que tem por objetivo geral a elaboração e a implementação de estratégias de promoção de saúde e de prevenção de agravos voltadas aos estudantes da UFSC;

Este ano firmamos nossa política de fortalecimento do Sistema Único de Saúde (SUS) padronizando os encaminhamentos de saúde mental dos estudantes da UFSC aos serviços municipais. Trabalhou-se nesta ótica com o gestor de saúde da PRAE, professor Alcides Milton da Silva. Neste sentido, participamos das reuniões nacional e regional do Fórum Nacional de Pró-reitores de Assuntos Comunitários e Estudantis (FONAPRACE), divulgando e discutindo esta escolha com as outras IFES. Ainda houve a participação no IX Encontro Catarinense de Saúde Mental, debatendo esta temática.

Em parceria com o PROFOR, conforme convite recebido em 2010, foram realizados dois cursos de capacitação “Saúde dos Universitários: aspectos psicológicos”. Em março, foram realizados quatro encontros no *campus* Florianópolis e em agosto e setembro, três encontros no *campus* Curitibanos (neste, o público foi ampliado aos técnico-administrativos, em parceria também com o DDPP). A Psicologia acredita que oferecer capacitação aos servidores é trabalhar em benefício dos universitários.

Em 2011, a Psicologia da PRAE visitou os *campi* de Curitibanos e de Araranguá visando auxiliar a estruturar a atenção psicológica aos estudantes através de parcerias com a administração municipal e reuniões com as equipes locais.

A Psicologia da PRAE apoiou a iniciativa dos pós-graduandos bolsistas do Projeto REUNI do curso de Psicologia, que ofereceram grupos de auxílio ao estudo. Estes grupos continuarão no próximo ano, assim como a parceria com este setor.

Com uma turma de graduação ocorreu um trabalho focal em grupo, com quatro encontros, a partir de pedido da coordenação do curso.

Em março, iniciou-se a modalidade de acolhimento por plantão, onde o estudante recebe atenção psicológica no momento da procura ao setor, conforme horários divulgados.

No aspecto quantitativo, foram realizados 220 consultas (acolhimentos e plantões) aos estudantes (*vide* tabela).

Quadro 45: Descrição das atividades realizadas pela Psicologia direcionadas aos estudantes.

TIPO	BENEFICIADOS												Tot.
	jan	fev	mar	abr	mai	jun	jul	ago	set	out	nov	dez	
Acolhimentos	09	10	13	20	38	08	01	04	09	17	16	10	155
Acolhim. no Plantão	0	0	01	07	10	0	0	0	0	13	16	07	54
Acolhim. Pós-grad.	0	05	02	01	0	0	0	0	0	02	01	0	11
Total atend./mês	09	15	16	28	48	08	01	04	09	32	33	17	220
Faltas	03	01	03	04	04	02	0	0	02	05	07	01	32
Reuniões	01	0	02	03	07	10	01	04	06	05	04	02	45

As principais situações encontradas foram:

- Dificuldades de aprendizagem, expressas desde desatenção quanto ao estudo até suspeita de TDAH; poucos estudantes já vêm à psicologia com diagnóstico (por exemplo: dislexia, TDAH);
- Queixas relacionadas à ansiedade, por alguma situação (em início ou no final de curso; em momentos formais de avaliação) ou por características da pessoa (ex.: transtorno de ansiedade generalizada);
- Adaptação à vida universitária;
- Crise situacional, relacionadas especialmente à família e a relacionamentos íntimos;
- Uso abusivo de drogas;
- Transtornos de personalidade;
- Transtornos do humor;
- Transtornos psicóticos;
- Transtornos do desenvolvimento psicológico.

Poucos estudantes da pós-graduação procuraram atendimento na PRAE. Eles receberam orientação para procura de atendimento psicológico em outros locais.

Para a melhoria do trabalho oferecido aos estudantes, mantém-se a necessidade de um programa amplo de Saúde Mental, envolvendo equipe interdisciplinar. Para questões educativo-pedagógicas, um profissional da pedagogia precisa vir a fazer parte da equipe.

Metas da Psicologia para 2012:

- Salas de atendimentos devidamente equipadas para proporcionar melhor atendimento individual;
- Manter a participação no FONAPRACE;
- Priorizar o atendimento em grupo: iniciar grupos de meditação e de acolhimento aos estudantes em início de curso, formar grupos para trabalhar ansiedade;
- Reformular a proposta de ação voltada ao acolhimento dos estudantes que ingressam na Moradia Estudantil de modo que esta se efetive;
- Desenvolver outras ações preventivas para o público da Moradia Estudantil, além do atendimento individual de parte de seus moradores;
- Participar da SEPEX, como expositor, e divulgar o trabalho realizado;
- Manter a execução do módulo de capacitação aos professores, pelo PROFOR;
- Realizar encontro/jornada com tema vinculado à Psicologia que seja do interesse dos estudantes;
- Pensar a possibilidade da Psicologia na PRAE ser campo de estágio.

8.7. ESTUDO SOCIOECONÔMICO

O estudo para concessão nos programas assistenciais e a seleção dessa demanda, são definidos a partir de critério socioeconômico e cultural que correspondem ao contexto social da atualidade, tais como:

- Estudo e Seleção socioeconômica através de indicadores sociais atualizados e validados.
- Considerando os recursos disponíveis e a demanda envolvida, no contexto da UFSC.

Ao considerarmos esses dois fatores para atendimento dos estudantes nos programas no quais a demanda é superior ao recurso disponível, torna-se necessário à seleção socioeconômica.

Esse estudo é realizado por meio do Cadastro Socioeconômico e da documentação comprobatória apresentada, mediante entrevista com o estudante.

Temos como referencial os seguintes indicadores agravantes da situação familiar:

- Renda familiar.
- Número de dependentes.
- Despesas do estudante com moradia.
- Situações de doença na família.
- Situações de desagregação Familiar.

Conforme anos anteriores, outros setores da UFSC solicitaram apoio para realizar a análise da situação socioeconômica dos estudantes a serem atendidos nos Programas PROMISAES, Bolsa SANTANDER/Portugal e University of Northern Iowa/Estados Unidos.

A Pró-Reitoria de Extensão incluiu critério de vulnerabilidade socioeconômica para concessão de algumas bolsas, para isso solicitou parecer desta coordenação, o que elevou também o número de cadastros analisados.

Foram totalizadas 2277 análises de cadastros socioeconômicos.

8.8. PESQUISA AVALIATIVA SOBRE O PROGRAMA BOLSA PERMANÊNCIA

No segundo semestre deste ano, a partir da aprovação no Comitê de Ética da Universidade, foi iniciado a aplicação de um instrumento de pesquisa com os alunos inseridos no programa BP com o objetivo de avaliar a efetividade deste programa na Universidade.

Esta pesquisa é parte de um projeto de BP da Coordenadoria de Serviço Social que teve no ano passado a aprovação junto à Coordenação do curso de Serviço Social.

Foi solicitada neste ano a renovação do projeto para que possamos dar continuidade à pesquisa. Espera-se no próximo ano proceder com o tratamento e análise dos dados coletados e com a elaboração de um relatório parcial da pesquisa.

8.9. ESTATÍSTICO ANUAL/2011

Nos **Quadros 46 e 47** apresentam o resumo das atividades desenvolvidas pela CoSS. É possível visualizar nestes quadros o intenso trabalho da CoSS. Ela atua em diversas atividades estudantis, dentre elas: Programam BP, moradia estudantil, apoio pedagógico, profissional e a saúde.

Quadro 46: Descrição das atividades realizadas pelo CoSS direcionadas para o corpo discente.

ATIVIDADES	ATENDIMENTOS	BENEFICIADOS
Assuntos Diversos	1162	1162
Atendimento Comunidade Externa	64	64
Atendimento Situações Sociais	27	27
Bolsa Permanência	5719	1197
Concessão Benefícios	373	1634
Declarações/Atestados	71	71
Encaminhamentos a Psicologia	34	34
Iseção Curso Extracurricular de Língua Estrangeira	693	150

Isenção Restaurante Universitário	1476	1913
Isenções Taxas	39	39
Moradia Estudantil/auxílio moradia	2912	739
Orientação Habitacional	101	101
TOTAL	13.410	7.131

Quadro 47: Descrição número das atividades formativas e análise desenvolvidas pela CoSS.

ATIVIDADE	NÚMERO
Cursos/Palestras	95
Análise Cadastro Socioeconômico	2277
Reuniões	111

Os profissionais da CoSS participaram durante o ano de 2011 de cursos de capacitação e eventos de formação tais como:

A UFSC: Estrutura, Gestão e desenvolvimento Institucional; Gestão de Pessoas; Relações Intra e Interpessoais; Liderança e Desenvolvimento de Equipes; Agente Patrimonial; Sistema de Processos Administrativos (SPA); Língua Brasileira de Sinais;

Cursos extracurriculares de Línguas Estrangeiras- Italiano, Francês e Inglês;

Fórum Nacional de Pró-Reitores de Assuntos Comunitários e estudantis – Fonaprace;

6º Encontro Nacional de Política Social.

8.10. AVALIAÇÃO DAS ATIVIDADES REALIZADAS PELA COSS

A contratação de Assistentes Sociais para os *Campi* e UFSC, a partir do segundo semestre, permitiu o melhor atendimento as crescentes demandas de estudantes que tiveram aumento significativo desde 2008, principalmente devido a Política de Inclusão e ao sistema de cotas sociais adotados na UFSC.

As atividades anteriormente descritas e os dados apresentados nos possibilitaram confirmar esse aumento significativo das demandas de assistência estudantil.

Quanto à moradia estudantil e nossa participação no Conselho de Moradia, percebemos necessária à ampliação urgente da moradia, pois a exemplo dos anos anteriores, os assuntos tratados referentes a conflitos entre moradores apontam como indicadores que contribuem para dificuldades de relacionamento entre os estudantes a falta de privacidade, devido ao numero elevado de estudantes por quartos.

A demanda de inscritos a cada semestre tem crescido e o pagamento do auxílio em apenas 04 meses por semestre não atende a necessidade estudantil.

Para viabilização do atendimento aos estudantes nos Programas de Assistência Estudantil no *Campus* de Joinville continuou ocorrendo o deslocamento do Assistente Social. Entendemos que essa situação resulta em risco de comprometimento do atendimento impossibilitando que esses Programas sejam desenvolvidos de forma adequada

junto aos estudantes naquele *Campus*, pois a profissional não pode se deslocar para aqueles locais com a frequência necessária.

A mudança de local da CoSS par o prédio da BU permitiu o atendimento mais adequado ao estudante, no entanto o processo de informatização, para agilização dos sistemas de inscrição nos Programas, iniciou somente em novembro devido à demanda do SETIC, setor responsável pelo novo sistema.

8.11. METAS PARA 2012

- Conclusão da Informatização dos sistemas de inscrição de Bolsa Permanência, Moradia Estudantil e Isenção do Restaurante Universitário vinculado ao cadastro socioeconômico;
- Planejamento e execução de programa preventivo e informativo sobre os Programas desenvolvidos junto á calouros.
- Implantação do programa de auxílio transporte.
- Conclusão Pesquisa Avaliativa da Bolsa Permanência.
- Avaliação junto aos estudantes desistentes de vagas na Moradia Estudantil.

9. DEPARTAMENTO DE INTEGRAÇÃO ESTUDANTIL

O Departamento de Integração Estudantil (DIEs) é órgão da Pró-Reitoria de Assuntos Estudantis da Universidade Federal de Santa Catarina (UFSC) instituído através da Portaria nº 1005/GR/2008, de 8 de agosto de 2008.

O DIEs tem a missão de apoiar a política estudantil por intermédio do desenvolvimento de estudos e de projetos visando à melhoria administrativa, o desenvolvimento organizacional, o aprimoramento de gestão, a inclusão digital, a cultura, o esporte e o lazer. O DIEs possui a Coordenadoria de Apoio à Integração Estudantil, a Gestão de Apoio à Saúde Estudantil e a Divisão de apoio ao Esporte Universitário. São as atribuições:

- Realizar o registro das representações discentes eleitas pelos estudantes dos cursos de graduação presencial junto aos órgãos deliberativos da UFSC;
- Realizar o registro e arquivamento dos processos administrativos de caráter disciplinar relativo à Resolução 017/CUn/97;
- Executar o programa de integração com os demais setores da vida universitária e com iniciativas e programas de pesquisa, ensino, extensão e cultura e arte desenvolvidos na UFSC;
- Executar o programa de apoio a melhorias no espaço físico das entidades estudantis;
- Levantar as necessidades e viabilizar a realização de licitações que se destine a atender os programas de políticas e de assistência estudantil;
- Digitar os empenhos e ordens de pagamento encaminhadas pelo ordenador de despesa da PRAE;
- Manter atualizada a Home Page e todas outras bases de informação on-line da PRAE;
- Executar outras atividades inerentes à área ou que venham a ser delegadas pela autoridade competente.

Fazem parte da estrutura organizacional do DIEs:

- A **Coordenadoria de Apoio a Integração Estudantil (CAIE)**, que possui as seguintes jurisdições:
 - Apoiar o Diretor de Integração Estudantil nos encaminhamentos administrativos necessários ao seu desenvolvimento;
 - Coordenar as atividades de manutenção dos equipamentos de informática localizados na PRAE;
 - Atualizar os sistemas de informação dos usuários da PRAE;

- Coordenar as equipes de trabalho vinculadas ao LABUFSC;
- Coordenar o dimensionamento de novos equipamentos para o LABUFSC;
- Fiscalizar e controlar os contratos de atas de registro de preços que se destinem aos programas de políticas de assistência estudantil.
- A **Gestão de Assistência à Saúde Estudantil**, que possui as seguintes atribuições:
 - Apoiar o Diretor de Integração Estudantil nos encaminhamentos administrativos necessários ao desenvolvimento de atividades promotoras da saúde estudantil;
 - Desenvolver ações de vigilância epidemiológica que proporcionem conhecimento para promoção da saúde estudantil, com a finalidade de recomendar e adotar medidas de prevenção e controle das doenças e agravos;
 - Promover a integração da Pró-Reitoria de Assuntos Estudantis, com o Centro de Ciências da Saúde e outros centros de ensino com atuação na saúde, visando o aprimoramento da atenção à saúde estudantil;
 - Articular a integração da Universidade Federal de Santa Catarina através da Pró-Reitoria de Assuntos Estudantis, com a Prefeitura Municipal de Florianópolis, através da Secretaria Municipal de Saúde, buscando viabilizar o acesso dos estudantes à rede de serviços básicos de saúde e/ou o seu referenciamento aos serviços de maior complexidade sem ferir os princípios e diretrizes que regem o Sistema Único de Saúde – SUS;
 - Implementar as ações da assistência estudantil de forma articulada com as atividades de ensino, pesquisa e extensão; e,
 - Apresentar plano de trabalho e relatórios de atividades desenvolvidas.
- A **Divisão de Apoio ao Esporte Universitário (DAEU)**, que possui as seguintes atribuições:
 - Desenvolver o esporte interno e o esporte de representação da UFSC, promovendo a integração dos acadêmicos dos cursos de graduação presencial;
 - Oferecer formação integral visando a cidadania;
 - Promover a integração dos acadêmicos de graduação e de pós-graduação da UFSC;
 - Articular os eventos em conjunto com Diretório Central de Estudantes (DCE), Centros Acadêmicos (CAs), Associações Atléticas (AA) e demais representações estudantis;
 - Elaborar projetos de atuação juntamente com representantes da Pró-Reitoria de Assuntos Estudantis e CDS,

- Vincular atuações com projetos de extensão do CDS observando a indissociabilidade destes com o ensino e a pesquisa,
- Elaborar e fazer cumprir o calendário de atividades voltadas a participação da UFSC nos eventos esportivos de cunho regional, estadual, nacional e internacional,
- Apresentar plano de distribuição de recursos bem como relatórios de gastos com as atividades.

9.1. REALIDADES ESTUDANTIS ORGANIZADAS E ATUANTES NA UFSC EM 2010

As entidades pertencentes do Movimento Estudantil atuantes no ano de 2011 no *campus* universitário da UFSC são o DCE “Luiz Travassos” e os CAs Além destas representações, a UFSC possui as entidades pertencentes do Movimento Empresa Junior no *campus* universitário. Nos **Quadros 48** e **49** encontram-se as relações dos CAs e das Empresas Juniores de cada UE.

Quadro 48: Relação dos Centros Acadêmicos de cada Unidade de Ensino da UFSC.

UNIDADES DE ENSINO	CENTROS ACADÊMICOS
CCA	CAAgro - Centro Acadêmico de Agronomia
	CAEQUI - Centro Acadêmico de Engenharia de Aquicultura
CCB	CALB - Centro Acadêmico de Biologia
CCE	CALL - Centro Acadêmico Livre de Letras
	CACIN - Centro Acadêmico de Cinema
	CALJ - Centro Acadêmico de Jornalismo
	CATC - Centro Acadêmico Tasso Correa
CCJ	CAXIF - Centro Acadêmico XI de Fevereiro
CCS	CALENF - Centro Acadêmico Livre de Enfermagem
	CAN - Centro Acadêmico de Nutrição
	CAOQA - Centro Acadêmico de Odontologia Quatro de Agosto
	CALIMED - Centro Acadêmico Livre de Medicina
	CAFB - Centro Acadêmico de Farmácia e Bioquímica
CDS	CAEF - Centro Acadêmico de Educação Física
CED	CALPE - Centro Acadêmico Livre de Pedagogia
	CAB - Centro Acadêmico de Biblioteconomia
CFH	CALCS - Centro Acadêmico Livre de Ciências Sociais
	CALF - Centro Acadêmico Livre de Filosofia
	CALIGEO - Centro Acadêmico Livre de Geografia
	CALH - Centro Acadêmico Livre de História
	CALPSI - Centro Acadêmico Livre de Psicologia
CFM	CALMA - Centro Acadêmico de Matemática
	CALF - Centro Acadêmico Livre de Física
	CALQ - Centro Acadêmico Livre de Química
CSE	CACIC - Centro Acadêmico de Ciências Contábeis
	CALE - Centro Acadêmico Livre de Economia

	CALISS - Centro Acadêmico Livre de Serviço Social
	CAD - Centro Acadêmico de Administração
CTC	CALIPRO - Centro Acadêmico Livre da Engenharia de Produção
	CAECA - Centro Acadêmico de Engenharia de Controle e Automação
	CAEE - Centro Acadêmico de Engenharia Elétrica
	CALA - Centro Acadêmico Livre de Arquitetura
	CALEC - Centro Acadêmico Livre de Engenharia Civil
	CALEQA - Centro Acadêmico Livre de Engenharia Química e Alimentos
	CALESA - Centro Acadêmico Livre de Engenharia Sanitária e Ambiental
	CAMAT - Centro Acadêmico de Engenharia de Materiais
	CAME - Centro Acadêmico de Eng. Mecânica; Centro Acad. de Sist. de Informação
	CALMA - Centro Acadêmico de Matemática

Quadro 49: Relação das Empresas Juniores de cada Unidade de Ensino da UFSC.

UNIDADES DE ENSINO	EMPRESAS JUNIORES
CCA	Caltech – Empresa Junior de Ciência e Tecnologia de Alimentos
	AGRO JR (Emp. Junior Agronomia)
	Em. Junior Aquicultura (Inativa)
CCB	Simbiosis - Empresa Júnior de Ciências Biológicas
CCE	UIP - (Design)
CCS	Nutri Jr - Empresa Júnior de Nutrição
CDS	Empresa. Junior Ed. Física
CED	Biblio-Júnior - Empresa Júnior de Biblioteconomia
CFH	GEOSPAÇO - (Geografia)
	Empr. Jr. De Ocenografia
CFM	Empresa Júnior CFM
CSE	Ação Júnior - Empresa Júnior de Economia, Contabilidade, Admi.o e Serviço Social
CTC	Autojun - Empresa Júnior de Des. de Estudos e Pesquisas em Controle e Automação
	Conaq Jr - Empresa Júnior de Engenharia Química e Engenharia de Alimentos
	EMC i9 Júnior - Empresa Júnior de Engenharia Mecânica
	EPEC - Empresa Júnior de Engenharia Civil
	EJEP - Empresa Júnior de Engenharia de Produção
	EJESAM - Empresa Júnior de Engenharia Sanitária e Ambiental
	C2e - Empresa Júnior de Consultoria em Engenharia Elétrica
	NPI - Núcleo de Proj. em Informática Ciências da Computação e Sist. de informação
	EJM - (Emp Junior de Eng. De Materias)

As entidades estudantis que se constituem como núcleos de assistência religiosa ao corpo discente, atuantes no ano de 2011 no *campus* universitário, são: Pastoral Universitária (PU), ligada a Igreja Católica Apostólica Romana; Pastoral da Juventude (PJ), ligada a Igreja Católica Apostólica Romana; Movimento Emaús, ligado a Igreja Católica Apostólica Romana; Grupo de Oração Universitário (GOU), ligado ao Movimento da

Renovação Carismática da Igreja Católica Apostólica Romana; Missão Universitária Luterana (MUNIL), ligada a Igreja Evangélica de Confissão Luterana; Associação Bíblica Universitária (ABU), formada por estudantes pertencentes às igrejas batista, presbiteriana e adventista.

9.2. AÇÕES REALIZADAS E PROJETOS EM DESENVOLVIMENTO:

O Departamento esteve imbuído em dar continuidade nas políticas de integração acadêmica, bem como esteve investido no desenvolvimento de vários projetos conforme relatado abaixo:

9.2.1. INTEGRAÇÃO DIGITAL

- Projeto Nuvem, desenvolvido com a CAIE e NPD com o objetivo principal, de criar um espaço virtual, com capacidade de armazenamento de dados (documentos, provas, trabalhos, teses, além de fotos e outros arquivos de seu interesse) com pelo menos 2 GB, dentro de um ambiente restrito, com acesso seguro (usuário e senha). Implantação em fase experimental.
- Projeto Computador Portátil tendo por objetivo disponibilizar por empréstimo, dentro do ambiente do LABUFSC e da Biblioteca Central da UFSC, equipamento tipo notebook, permitindo maior visibilidade, interatividade e proximidade com a literatura existente. Intensificar a cultura da acuidade e zelo pelo patrimônio público, inaugurando um novo formato de disponibilização de equipamentos em nível de laboratório de informática. Proporcionar acesso às informações com maior amplitude aos acadêmicos, focando principalmente na interatividade entre arquivo físico e arquivo virtual (internet). Aquisição de 100 netbooks, para disponibilizar dentro do ambiente da CAIE.
- Projeto de criação e instalação do laboratório de informática aos alunos dos Campi de Araranguá, Joinville e Curitiba.

9.2.2. AQUISIÇÃO DE MATERIAIS E REFORMAS

- Projeto de aquisição e distribuição de Kits Odontológicos, através de processo licitatório realizada em 2011.
- Elaboração e acompanhamento para a confecção dos Guias Acadêmicos 2012.
- Elaboração e acompanhamento para a confecção das Agendas Escolares dos alunos do Colégio de Aplicação para 2012.
- Acompanhamento para a confecção dos calendários da UFSC, para 2012.

- Licitação através de adesão à registro de preço para aquisição de 02 (dois) veículos de segurança para o Departamento de Segurança Física e Patrimonial da UFSC.
- Elaboração de processo aquisitivo de materiais e equipamentos para a construção de Barco Solar, pelo Curso de Engenharia Mecânica do CTC, Equipe Vento Sul de Barco Solar, que participará da 1ª etapa 2012 do Desafio Solar Brasil em Florianópolis, de 17 a 24 de março, e também DONG ENERGY SOLAR CHALLENGE na Holanda, entre os dias 04 e 12 de julho de 2012.
- Elaboração de processo aquisitivo para a confecção de medalhas e troféus para a premiação da COPA UFSC 2011, UFSC SURF FESTIVAL, Jogos Interfases do Campus Curitibanos e Jogos Internos da Educação Física.
- Organização de diversos eventos de encontros estudantis.
- Licitação através de adesão à registro de preço para aquisição de um veículo para a PRAE.
- Organização do Encontro Regional do FONAPRACE-SUL
- Acompanhamento final do processo licitatório que atendeu a reforma de 39 espaços de convivência acadêmica, com a revisão final realizada nos 12 espaços faltantes, bem como fiscalização do projeto de execução com visitas aos locais reformados como segue:

Quadro 50: Relação dos espaços de convivência destinados ao uso discente, reformados no ano de 2010.

ESPAÇOS DE CONVIVÊNCIA REFORMADOS		
CENTRO		CURSO
1	CCA	AGRONOMIA
2	CCA	AQUICULTURA
3	CCE	DESIGN
4	CCJ	DIREITO
5	CCS	ENFERMAGEM
6	CDS	EDUCAÇÃO FÍSICA
7	CFH	GEOGRAFIA
8	CFH	HISTÓRIA
9	CFH	PSICOLOGIA
10	CSE	ECONOMIA
11	CTC	CIÊNCIAS DA COMPUTAÇÃO
12	CTC	ENGENHARIA CIVIL

9.2.3. POTENCIALIZAÇÃO DO COTIDIANO

- Elaboração de novo projeto visando a manutenção da estrutura física das entidades estudantis atuantes na UFSC, com o levantamento de outras necessidades não contempladas na revitalização realizada.

- Acompanhamento da votação final junto ao Conselho Universitário da Regulamentação das Empresas Juniores da UFSC, projeto que foi desenvolvido em parceria com o Gabinete do Reitor, Conselho Universitário, Procuradoria Federal junto a UFSC, Pró-Reitoria de Ensino de Graduação e Federação das Empresas Juniores de Santa Catarina.
- Realização do “Dia da Bíblia” promovido em parceria com as entidades ligadas aos movimentos religiosos na UFSC.

Quadro 51: Representação Discente na UFSC, realizados pelo Departamento de Integração Estudantil.

CENTRO	ÓRGÃOS DELIBERATIVOS SETORIAS			CURSO	MÊS
	Colegiado da Unidade	Colegiado do Curso	Colegiado do Depto.		
CCA	X			Zootecnia	Junho
	X			Agronomia	Junho
		X	X	Ciências e Tec. Agroalim.	Set/Nov
CCE	X			Jornalismo	Junho
	X			Design	Junho
	X			Letras	Agosto
		X	X	Cinema	Abril
		X		Artes Cênicas	Abril
CDS	X			Educação Física	Maio
CFH	X			Filosofia	Outubro
	X			Geografia	Março
	X			Psicologia	Julho
	X			História	Setembro
		X		Ciências Sociais	Março
		X		Geografia	Março
		X		Psicologia	Julho
		X		História	Setembro
			X	Psicologia	Outubro
			X	Antropologia	Julho
CFM	X	X	X	Física	Novembro
CSE	X			Relações Internacionais	Abril
CTC			X	Engenharia Química	Maio
			X	Sistemas de Automação	Junho
			X	Eng. de Produção Civil	Novembro

Quadro 52: Representação Discente na UFSC, realizados pelo Departamento de Integração Estudantil.

ÓRGÃOS DELIBERATIVOS SUPERIORES	
Conselho Universitário	Ago/2010
Conselho de Curadores	Ago/2010
Câmara de Ensino	Ago/2010
Câmara de Extensão	Jun/2010

9.2.4. AÇÕES DIVERSAS LIGADAS À PRAE:

- Participação do Departamento de Integração Estudantil, na reunião ordinária do FONAPRACE Regional e Nacional, em acompanhamento ao Pró-Reitor da Pró-Reitoria de Assuntos Estudantis.
- Desenvolvimento do site oficial do FONAPRACE, em parceria com o DESIGNLab/CCE/UFSC.
- Manutenção do site de planejamento da Pró-Reitoria de Assuntos Estudantis (www.planejaprae.ufsc.br)

9.3. GESTÃO DE ASSISTÊNCIA À SAÚDE ESTUDANTIL

O setor de Gestão de Assistência a Saúde Estudantil desenvolveu no período de dezembro de 2010 a dezembro de 2011, as seguintes atividades:

- Organização do *Trote solidário* junto aos calouros que iniciaram suas atividades acadêmicas na Universidade Federal de Santa Catarina, nos semestres de 2011-1 e 2011.2. Esta atividade foi desenvolvida em conjunto com a Associação dos Amigos do Hospital Universitário (AAHU), Pastoral Universitária e acadêmicos dos cursos de graduação, para o desenvolvimento de ações solidárias visando à doação de sangue para o Hospital Universitário da UFSC e a contribuição voluntária de materiais de higiene para os pacientes e outras contribuições aos mais necessitados. Março e Agosto/2011.
- Participação 10ª Semana de Pesquisa e Extensão (SEPEX), realizada na Universidade Federal de Santa Catarina. Outubro de 2011.
- Participação da *Abertura do ano letivo do Programa Educacional de Resistência às Drogas e à Violência - Proerd*, coordenado pelo Comando Geral da Polícia Militar, como também da palestra proferida “Sobre o PROERD”, no Palácio Barriga Verde, Florianópolis, SC, em Abril de 2011.
- Elaboração de Protocolo instruindo os estudantes da Universidade Federal de Santa Catarina quanto o fornecimento de medicamentos, considerando a saúde como um “direito de todo cidadão e um dever do Estado”.
- Participação do projeto para construção de uma Unidade Básica de Saúde – UBS, no campus da UFSC, Florianópolis, SC, para assistência a saúde dos estudantes e o desenvolvimento de atividades docente-assistencial sem ferir os princípios e diretrizes que regem o Sistema Único de Saúde (SUS).
- Participação com a Diretoria de Vigilância em Saúde da Secretaria Municipal de Saúde de Florianópolis, SC, na Campanha de Vacinação contra a gripe INFLUENZA H1N1, junto à comunidade universitária da UFSC. Maio de 2011.

- Participação no I ENCONTRO PARA DEBATE DAS CONDIÇÕES HIGIÊNICO-SANITÁRIA DOS ESTABELECIMENTOS ALIMENTÍCIOS DA UFSC. Maio de 2011.
- Participação no IX Encontro Catarinense de Saúde Mental, tendo como tema central “10 ANOS DA LEI DA REFORMA PSQUIÁTRICA: PROPOSTAS E DESAFIOS DA ATENÇÃO PSICOSSOCIAL, realizado na Universidade Federal de Santa Catarina, Florianópolis, SC, no período de 28 a 30 de agosto de 2011.
- Participação no IX Encontro Catarinense de Saúde Mental, na atividade denominada Roda de Conversa, intitulada “Saúde Mental dos Estudantes, realizado na Universidade Federal de Santa Catarina, Florianópolis, SC, em 28 de agosto de 2011.
- Participação no Seminário da Associação Nacional dos Dirigentes das Instituições Federais de Ensino Superior (ANDIFES), Mesa sobre o tema “Assistência Estudantil e Política de Expansão”, realizado em Brasília, DF, no dia 3 de agosto de 2011.
- Elaboração de documentos e participação em discussões junto a Secretaria Municipal de Saúde de Curitiba, SC, visando, sem ferir os princípios e diretrizes que regem o Sistema Único de Saúde (SUS), possibilitar o livre acesso dos estudantes do campus da UFSC daquele município à rede de Unidades de Saúde do SUS;
- Participação na organização da III Conferência Municipal de Saúde de Curitiba, SC, realizada em 8 de outubro de 2011, nas dependências do campus da UFSC/Araranguá, SC.
- Palestrante desenvolvendo o tema intitulado “Todos usam o SUS! SUS na Seguridade Social - Política Pública, Patrimônio do Povo Brasileiro”, na Conferência Municipal de Saúde de Curitiba, SC, realizada em 8 de outubro de 2011, nas dependências do campus da UFSC/Araranguá, SC.
- Elaboração de documentos e participação em discussões junto a Secretaria Municipal de Saúde de Araranguá, SC, visando, sem ferir os princípios e diretrizes que regem o Sistema Único de Saúde (SUS), possibilitar o livre acesso dos estudantes do campus da UFSC daquele município à rede de Unidades de Saúde do SUS;
- Participação (continuidade) de discussões junto a Diretoria de Vigilância em Saúde (DVS), da Secretaria Municipal da Saúde de Florianópolis, SC, visando desenvolver ações de vigilância epidemiológica e sanitária objetivando a promoção da saúde estudantil, com a finalidade de recomendar e adotar medidas de prevenção e controle de doenças e agravos.
- Coordenação de ações com a Divisão de Vigilância Epidemiológica da Secretaria Municipal de Saúde de Florianópolis, objetivando impedir o surgimento de casos de tuberculose a partir de um caso de tuberculose pulmonar com baciloscopia positiva ocorrido no CSE/UFSC, em outubro de 2011. Foram realizadas ações educativas e de orientação a alunos, professores e servidores, visando o esclarecimento sobre a doença: sua forma de contágio, sintomas, formas de controle, prevenção e tratamento. Foi

orientado também, quanto à necessidade da realização de prova tuberculínica nos alunos das salas frequentadas pelo estudante infectado.

- Projeto de Pesquisa intitulado “Inquérito sobre a Saúde do Estudante da Universidade Federal de Santa Catarina – UFSC”, com objetivo de caracterizar a situação de saúde da população de estudantes da Universidade Federal de Santa Catarina – UFSC, matriculada nos cursos de graduação;
- Participação no GPESE - Grupo de Pesquisa e Extensão em Saúde do Estudante, que tem como objetivos levar a comunidade acadêmica da UFSC conhecimentos sobre alimentação, atividade física, e o uso de álcool e fumo, conhecimentos esses divulgados pelos próprios estudantes das áreas de nutrição, educação física e farmácia.
- Participação no Seminário Associação Nacional dos Dirigentes das Instituições Federais de Ensino Superior (ANDIFES) sobre o tema “Assistência Estudantil e Política de Expansão”, realizado em Brasília, DF, no dia 3 de agosto de 2011.
- Participação como palestrante na Mesa de debate desenvolvendo o tema intitulado “Assistência à saúde para os estudantes das IFES”, no Seminário da Associação Nacional dos Dirigentes das Instituições Federais de Ensino Superior (ANDIFES), realizado em Brasília, DF, no dia 3 de agosto de 2011.
- Participação no Encontro Regional Sul do Fórum Nacional de Pró-Reitores de Assuntos Comunitários e Estudantis (FONAPRACE), realizado em Porto Alegre, RS, nos dias 22 e 23 de setembro de 2011.
- Palestrante desenvolvendo o tema intitulado “A gestão da saúde do estudante das IFES”, no Encontro Regional Sul do Fórum Nacional de Pró-Reitores de Assuntos Comunitários e Estudantis (FONAPRACE), realizado em Porto Alegre, RS, nos dias 22 e 23 de setembro de 2011.
- Participação na 50ª Reunião Ordinária do Fórum Nacional de Pró-Reitores de Assuntos Comunitários e Estudantis (FONAPRACE), sobre o tema central “Planejamento e Avaliação da Assistência Estudantil”, realizado nos dias 17 e 18 de outubro de 2011, em Santana do Livramento, RS.
- Participação na organização do Encontro Regional Sul do Fórum Nacional de Pró-Reitores de Assuntos Comunitários e Estudantis (FONAPRACE), realizado nos dias 1º e 2 de dezembro de 2011, nas dependências do Centro de Cultura e Eventos da Universidade Federal de Santa Catarina, Florianópolis, SC.
- Palestrante desenvolvendo o tema intitulado “A gestão de saúde no SUS e as perspectivas da assistência à saúde do estudante”, no Encontro Regional Sul do Fórum Nacional de Pró-Reitores de Assuntos Comunitários e Estudantis (FONAPRACE), realizado nos dias 1º e 2 de dezembro de 2011, nas dependências do Centro de Cultura e Eventos da Universidade Federal de Santa Catarina, Florianópolis, SC.
- Coordenador da Mesa intitulada “A saúde mental: O uso de substâncias psicoativas” atendendo as programações do Encontro Regional Sul do Fórum Nacional de Pró-Reitores de Assuntos Comunitários e Estudantis

(FONAPRACE), realizado nos dias 1º e 2 de dezembro de 2011, nas dependências do Centro de Cultura e Eventos da Universidade Federal de Santa Catarina, Florianópolis, SC.

Participação em outros eventos:

- Participação nas comemorações da Semana da Pátria. Setembro/2011.
- Solenidade de Abertura do Simpósio Internacional de História Ambiental e Migrações, coordenado pela Professora Doutora Eunice Sueli Nodari, e da Conferência proferida pelo Professor Dr. Gregory T. Cushman da University of Kansas, dos Estados Unidos da América – EUA. Maio/2011.
- Participação do Evento Cívico “Cerimônia militar alusiva ao Dia do Marinheiro e entrega da Medalha, Amigo da Marinha”, representando o Reitor da Universidade Federal de Santa Catarina. Florianópolis, SC, em dezembro 2010.
- Participação da solenidade alusiva ao “Dia Internacional Contra a Corrupção”, e da palestra intitulada “O que você tem a ver com a corrupção”. Florianópolis, SC, outubro/2011.

9.4. DIVISÃO DE APOIO AO ESPORTE UNIVERSITÁRIO

A Divisão de Apoio ao Esporte Universitário desenvolveu no período de dezembro de 2010 a dezembro de 2011, as seguintes atividades:

- Elaboração de Calendário Esportivo da UFSC com atividades nos âmbitos: Internacional, Nacional, Regional e Local.

Evento: VIII COPA UFSC – Evento Interno

Data: 30/04 a 17/07/11

Local: UFSC

Alguns dados:

Mil novecentos e quarenta e quatro (1944) inscritos;

Dois meses (02) e dez (10) dias de Competição;

Doze (12) finais de semana de atividades (Jogos e Competições);

Mil e vinte e um (1021) emails respondidos;

Sessenta e oito (68) Oficiais de Arbitragem utilizados. Todos dos Quadros Oficiais das respectivas Federações Esportivas do estado de Santa Catarina.

Quadro 53: Classificação da VIII COPA UFSC

Atletismo Feminino	1º - EDUCAÇÃO FÍSICA
	2º - PSICOLOGIA
	3º - EDUCAÇÃO DO CAMPO
Atletismo Masculino	1º - ESAG – UDESC
	2º - EDUCAÇÃO FÍSICA
	3º - ENG. SANITÁRIA E AMBIENTAL
Basquetebol Feminino	1º - ENG. ELÉTRICA
	2º - CIÊNCIAS DA COMPUTAÇÃO
	3º - EDUCAÇÃO FÍSICA
Basquetebol Masculino – Série A	1º - EDUCAÇÃO FÍSICA
	2º - ENG. MECÂNICA
	3º - SISTEMAS DE INFORMAÇÃO
Basquetebol Masculino – Série B	1º - ENG. SANITÁRIA
	2º - ENG. CIVIL
	3º - ENG. ELÉTRICA
Futsal Feminino – Série A	1º - CEFID / UDESC
	2º - ODONTOLOGIA
	3º - MEDICINA
Futsal Feminino – Série B	1º - RELAÇÕES INTERNACIONAIS
	2º - CIÊNCIAS BIOLÓGICAS
	3º - ADMINISTRAÇÃO
Futsal Masculino – Série A	1º - ENG. MECÂNICA
	2º - EDUCAÇÃO FÍSICA
	3º - ENG. ELÉTRICA
Futsal Masculino – Série B	1º - MEDICINA
	2º - MATEMÁTICA
	3º - ESAG / UDESC
Futsal Masculino – Série C	1º - PÓS QUÍMICA
	2º - PSICOLOGIA
	3º - ENG. ELETRÔNICA
Handebol Feminino	1º - EDUCAÇÃO FÍSICA
	2º - ENG. QUÍMICA E DE ALIMENTOS
	3º - ESAG / UDESC
Handebol Masculino	1º - ESAG / UDESC
	2º - ENG. DE PRODUÇÃO
	3º - ENG. ELÉTRICA
Natação Feminino	1º - RELAÇÕES INTERNACIONAIS
	2º - ENG. SANITÁRIA E AMBIENTAL
	3º - DIREITO
Natação Masculino	1º - ENG. DE CONTR. E AUTOMAÇÃO
	2º - ENG. SANITÁRIA E AMBIENTAL
	3º - ENG. DE MATERIAIS
Voleibol Feminino	1º - EDUCAÇÃO FÍSICA
	2º - ESAG / UDESC
	3º - ENG. DE PRODUÇÃO
Voleibol Masculino	1º - ENG. DE MATERIAIS
	2º - ENG. ELÉTRICA
	3º - EDUCAÇÃO FÍSICA

Evento: 46º TORNEIO INTERNACIONAL DE AJEDREZ CAPABLANCA IN MEMORIAM.

Data: 10 a 21/05/11

Local: Havana, Cuba.

Delegação: 1 pessoa – Claudionor Alcides Lima Pirola.

Classificação: 38º Lugar Absoluto

Evento: LIGA DESPORTIVA UNIVERSITÁRIA - XADREZ

Data: 25 a 28/05/11

Delegação: 4 pessoas

Classificação:

1º LUGAR POR EQUIPE XADREZ MASCULINO

2º LUGAR POR EQUIPE XADREZ FEMININO

Evento: LIGA DESPORTIVA UNIVERSITÁRIA - LUTAS

Data: 25 a 28/05/11

Local: São Paulo-SP

Delegação: 01 Pessoa

Classificação: 2º LUGAR NO KARATÊ FEMININO LUTA – 70 KG

Evento: 55º JOGOS UNIVERSITÁRIOS CATARINENSES – JUCs 2011

Data: 26 a 30/07/11

Local: Tubarão-SC

Delegação: 184 Pessoas

161 Acadêmicos / Atletas

12 Acadêmicos / Comissão Técnica

01 Servidor Técnico Administrativo

10 Professores

Quadro 54: Classificação nos 55º JOGOS UNIVERSITÁRIOS CATARINENSES – JUCs 2011

Atletismo Masculino	3º LUGAR
Basquetebol Feminino	3º - LUGAR
Basquetebol Masculino	2º - LUGAR
Natação Feminino	2º - LUGAR
Natação Masculino	1º - LUGAR
Voleibol Feminino	2º - LUGAR
Voleibol Masculino	3º - LUGAR
Xadrez Feminino	1º - LUGAR

Evento: II CAPEONATO CATARINENSE DE FUTEBOL

Data: 12 a 16/10/11

Delegação: 25 pessoas

Classificação: 3º LUGAR FUTEBOL DE CAMPO MASCULINO

Evento: 24º COPA UNISINOS

Data: 20 a 23/10/11

Local: São Leopoldo-RS

Delegação: 194 Pessoas

183 Acadêmicos / Atletas

07 Acadêmicos / Comissão Técnica

01 Servidor Técnico Administrativo

05 Professores

Quadro 55: Classificação na 24º COPA UNISINOS

Atletismo Feminino	2º LUGAR
Atletismo Masculino	2º - LUGAR
Basquetebol Feminino	2º - LUGAR
Futsal Masculino	5º - LUGAR
Handebol Masculino	3º - LUGAR
Judô Masculino	1º - LUGAR
Voleibol Feminino	2º - LUGAR
Xadrez Feminino	1º - LUGAR
Xadrez Masculino	2º - LUGAR

Evento: OLIMPÍADAS UNIVERSITÁRIAS – JUBs 2011

Data: 05 a 13/10/11

Local: São Paulo-SP

Delegação: 09 Atletas da UFSC convocados

Classificação:

UFSC – 5º LUGAR NA CLASSIFICAÇÃO GERAL DA NATAÇÃO MASCULINA

UFSC – 2º LUGAR NA CLASSIFICAÇÃO GERAL DO XADREZ FEMININO

Participação em outros eventos:

- Participação na reunião de lançamento da UNISUL como sede para os 55º JOGOS UNIVERSITÁRIOS CATARINENSES – JUCs 2011. Março/2011. Tubarão-SC.
- Participação na Delegação Brasileira na 26º UNIVERSIADE DE VERÃO. Agosto/2011.Shenzhen, China.
- Participação na reunião de avaliação dos 55º JOGOS UNIVERSITÁRIOS CATARINENSES – JUCs 2011. Setembro/2011.Tubarão-SC.
- Participação nas comemorações da Semana da Pátria. Setembro/2011. Tubarão-SC.
- Participação no VII Forum da Confederação Brasileira do Desporto Universitário. Dezembro/2011. Maceió-AL.

10. COORDENADORIA DE APOIO A INTEGRAÇÃO ESTUDANTIL

A **Coordenadoria de Apoio à Integração Estudanti - CAIE/LabUFSC**, tem por objetivo atender aos estudantes dos cursos regulares de **Graduação e Pós-Graduação da UFSC**, que estejam devidamente cadastrados nos sistemas de autenticação do RAS (Remote Access Service - Serviço de Acesso Remoto) - SeTIC (**CAGR**), além dos estrangeiros (**ESAI**), disciplinas isoladas e alunos ouvintes.

No ano de 2011 o Laboratório de Apoio à Integração Estudantil - CAIE/LabUFSC – disponibilizou para os alunos da UFSC, 192 computadores. Conta com a colaboração de **10** (dês) bolsistas dividida em três turnos para atendimento, dos quais 01(um) bolsista para manutenção, e um grupo formado pelo coordenador Hilário João Cirimbelli Júnior e quatro servidores: Sergio Murilo de Souza, Maria da Graça Luz, Marcos Steingreber e Araquiri Botelho Rodrigues. A limpeza é realizada por 03 funcionárias terceirizadas. Atualmente o laboratório contém cadastrado em seu banco **9913** alunos, registrando o acesso diário de **855** alunos nos dias úteis.

10.1. SERVIÇOS REALIZADOS

No ano 2011, foi realizada manutenção na rede e reestruturação dos servidores, a fim de resolver os problemas do laboratório. Solucionando tais problemas de infra estrutura, serviços dos servidores e topologia de rede.

Com o aumento da qualidade no atendimento, na qual foi o foco do ano 2010. Em 2011, iniciou-se a integração do sistema de autenticação do RAS (Remote Access Service - Serviço de Acesso Remoto) – SeTIC, com o labUFSC. Realizando até o final do primeiro semestre de 2011, foi concluído a transferência da estrutura de rede, manutenção dos serviços de autenticação e internet para o SeTIC.

Entre outras atividades realizadas no primeiro semestre de 2011, destacamos também á implantação dos laboratórios regionais, sendo os *Campus* de Araranguá e Curitibanos. Nos quais foi instalado o mesmo sistema de autenticação, RAS(Remote Access Service - Serviço de Acesso Remoto) - SeTIC, utilizado no LabUFSC. Outras atividades foram realizadas nos *campus* com o apoio da coordenação do LabUFSC, entre elas:

- Configuração e instalação de microcomputadores;
- Suporte técnico para implantação de sistemas;
- Fornecimento de 20 computadores para o polo de Araranguá;
- Fornecimento de 20 bancadas para o polo de Araranguá;
- Fornecimento de 20 computadores para o polo de Curitibanos;

- Fornecimento de 20 Bancadas e 20 mesas de computadores para o polo de Curitiba;
- Apoio tecnológico para utilização do sistema de autenticação em ambos os polos;
- Fornecimento de 20 computadores para o CCA (UFSC) em caráter emergencial, para devolução em 2011/2012 pela PROINFRA;
- Concessão de espaço físico para alocação da psicologia;
- Concessão de espaço físico para alocação da Coordenadoria do Serviço Social;
- Manutenção da rede elétrica do laboratório;
- Instalação de novas câmeras de segurança.

Durante o segundo semestre de 2011, entre as atividades realizadas no laboratório, destacamos:

- Mapeamento de rede e configurações dos computadores para auxílio a monitoração pelo SetIC, visando maior segurança e confiabilidade dos dados trafegados;
- Troca de equipamentos de rede (Switchs);
- Redesenho do layout das bancadas, segundo nova estrutura das instalações (**Figura 22**);
- Adicionado exaustores nos Wc do laboratório, visando melhoria de qualidade no ambiente;
- Desenvolvimento de protótipo de rede social para auxílio aos professores e alunos. Visando criar grupo de pesquisas, possibilitando a comunicação entre esses grupos através de mensagens interativas, dentro do contexto tecnológico (**Figura 21**);
- Aquisição de 200 (duzentas) cadeiras ergonômicas, projetadas especialmente para serem ao mesmo tempo confortáveis e úteis, além do bem estar e saúde dos alunos;
- Aquisição de um ar-condicionado de 24 mil BTUs doado pelo Setic, para instalar na sala de manutenção;
- Sistema de cadastro geral (portal) com links para rede social UFS, CAGR, PRAE, entre outros;
- Site do CAIE.

Ressaltamos também, no decorrer do período letivo, foram realizadas atividades de manutenção:

- Manutenção de equipamentos de rede;
- Manutenção dos computadores, na qual apresentaram defeito durante o uso, necessitando manutenção técnica e troca de peças;
- Realização de limpeza dos filtros do sistema de ar condiciona.

Pró-Reitoria de Assuntos Estudantis - PRAE
Coordenadoria de Apoio à Integração Estudantil - CAIE

<http://150.162.242.32>
Rede Social UFSC

Apresentação
A Rede Social Ufsc é um sistema desenvolvido para auxiliar professores e alunos.

UFSC

1. Criar grupos de trabalhos e fóruns

2. Enviar arquivos para a rede.

Considerando um professor que tem as turmas 401, 402, 403, entre outras:
Ele então poderá criar um grupo de pesquisa, podendo assim enviar convite para os respectivos alunos, de cada turma, criar também grupos de trabalhos, e enviar convite para os alunos participarem desse grupo, onde serão enviados arquivos referentes ao assunto criado no grupo, trocar informações, criar fóruns, criar álbuns de fotos, enviar vídeos etc...

Como usar a Rede Social UFSC

1. Registro

- Registra-se preenchendo seus dados na pagina inicial;
- Será enviado ao seu e-mail o registro criado, para confirmação dos seus dados;
- No topo da pagina coloque o usuário e senha que você cria no registro inicial - clique (entrar);
- Quando conectado clique no campo perfil que esta no menu horizontal, complete os dados do seu perfil e envie uma foto para o perfil;

2. Recursos

O campo NAVEGAR do menu horizontal contém os links que ira usar para:

- Criar blogs;
- Criar eventos;
- Criar grupos de trabalho; enviar arquivos para rede compartilhada;
- Enviar vídeos;
- Criar pagina wiki.

- No rodapé contém um chat que poderá usar para comunicar com amigos online.

CAIE
LabUFSC

PRAE - UFSC

Figura 21: Protótipo Rede Social UFSC

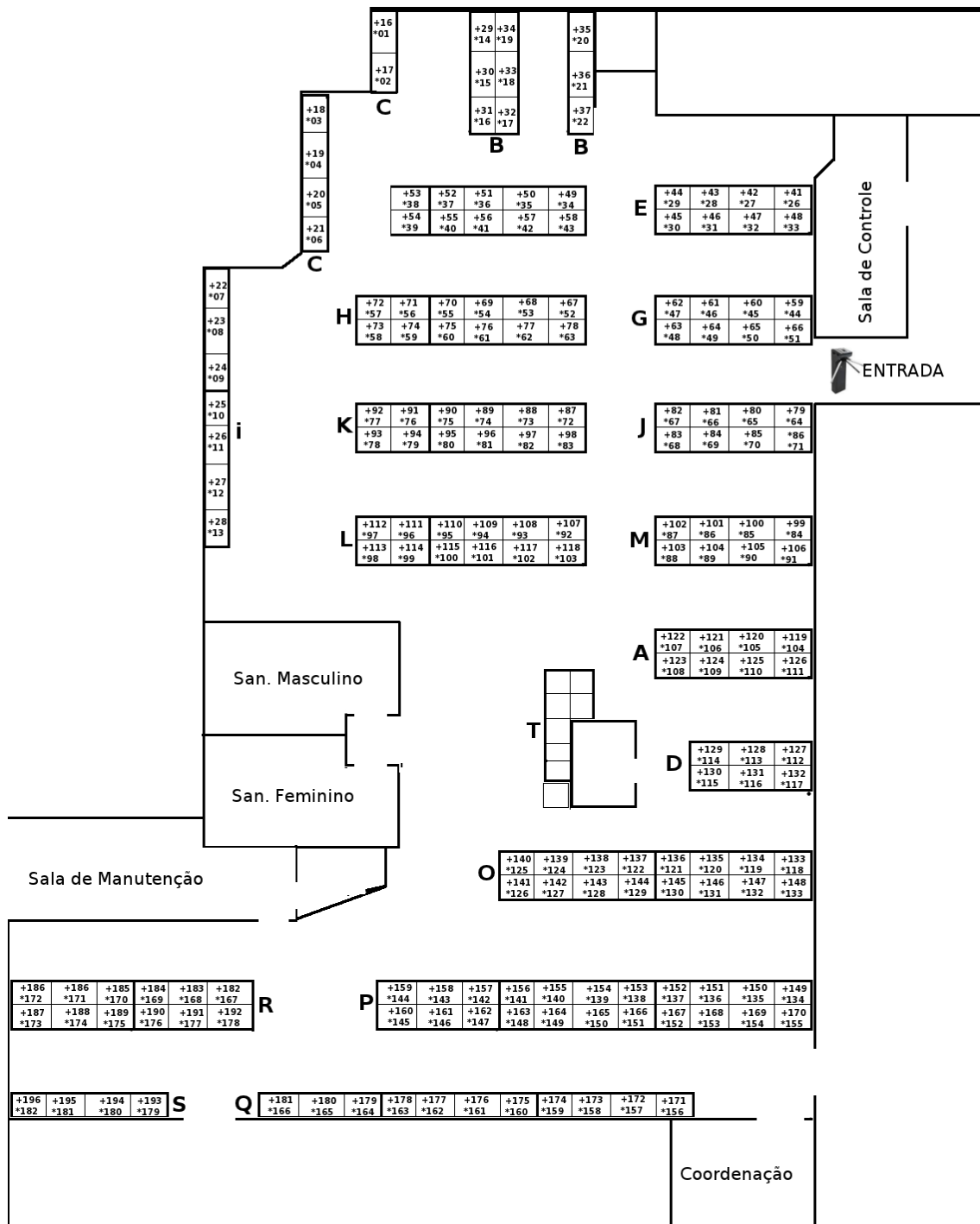


Figura 22: Remapeamento Layout das Bancadas

10.2. SERVIÇOS A REALIZAR (recesso escolar)

Planejamento interno – Dezembro 2011 – 2012

A sequência das atividades poderá ser alterada, de acordo com a complexidade e tempo disponível. Sendo que algumas poderão ser desenvolvidas ao longo prazo devido a restrições de equipamento e tempo:

- Atualização dos sistemas Linux e Windows;
- Manutenção dos micros;
- Aquisição de peças (HD, Fontes, Placa de Vídeo, Placa de Rede) para os computadores, na qual apresentarem defeito;
- Fazer o levantamento dos bens patrimoniais da UFSC;
- Manutenções das catracas e utilização de cartão de acesso;

10.3. RENOVAÇÃO PROJETO BOLSA PERMANÊNCIA – 2011/2012

- Curso do Projeto Engenharia Elétrica
- Curso do Projeto Ciências da Computação

Mapear e traçar estratégias que visam à formação e treinamento de recursos humanos em Tecnologia da Informação (TI), e proporcionar aos alunos um ambiente de alta tecnologia, procurando ampliar a formação dos acadêmicos, e adotar uma visão de longo prazo.

Transmitir aos acadêmicos conhecimento reais em ambientes de Tecnologia da Informação (TI), e oportunizar experiência em ambientes de Tecnologia da Informação.

- Identificação de problemas de hardware e de software;
- Auxiliar usuários na solução de problemas de busca e recuperação de informações;
- Auxiliar na capacitação da comunidade discente na UFSC;
- Realizar atividades de manutenção de redes e de help desk;
- Elaboração, implementação, acompanhamento e controle de normas, procedimentos e recursos de tecnologia da informação.

10.4. META - 2012

Além da busca contínua pela melhoria do atendimento, serviço junto à comunidade.

A Coordenadoria de Apoio à Integração Estudantil CAIE/LabUFSC, tem como missão buscar a excelência no atendimento aos seus usuários, mediante oferecimento de serviços no âmbito de recursos computacionais compatíveis para possibilitar o desenvolvimento do ensino, da pesquisa, da extensão e atividades complementares direcionados a comunidade acadêmica da UFSC.

11. RESTAURANTE UNIVERSITÁRIO

O RU é uma unidade suplementar da UFSC, vinculado a PRAE, tendo como atividade principal o fornecimento de refeições aos alunos da UFSC. Ele favorece a manutenção da saúde de seus usuários através do fornecimento de uma alimentação balanceada e diversificada, produzida dentro de um padrão de controle qualidade, preocupando-se com a heterogeneidade de hábitos alimentares presentes em nosso estado. Contribui também na promoção da qualidade de Ensino, Pesquisa e Extensão, através da abertura de campos de estágio para as mais diversas disciplinas.

O cardápio é planejado e elaborado semanalmente, atentando para o custo, o correto armazenamento e a recepção dos gêneros utilizados para confecção dos mesmos. Os fornecedores são previamente selecionados através processo licitatório, na modalidade de Pregão Eletrônico, visando a garantia da qualidade dos gêneros utilizados.

No ano de 2011, o RU serviu, em média, 6.500 refeições, sendo 5.000 almoços e 1.500 jantas. Para produzir estas refeições, atualmente contamos com 42 servidores, sendo 29 diretos, isto é, aqueles envolvidos diretamente na produção de refeições (cozinheiros e armazenistas), bem como nos processos de distribuição das refeições e limpeza dos setores e equipamentos. Contamos também com 45 cozinheiros terceirizados de segunda a sexta feira, para servir almoço e 17 para servir o jantar. A média diária de absenteísmo girou em torno de 8 faltas/dia. Tal fato se explica em função do caráter desgastante das atividades desenvolvidas no RU, bem como a idade média dos servidores ser elevada e o tempo de serviço dos servidores estar entre 22 e 30 anos na maioria dos casos. Além disso, de nossos 38 servidores, 21 apresentam algum tipo de restrição de atividade, o que gera maior sobrecarga sobre os que ainda não apresentam patologias que necessitem de afastamentos do trabalho. Entretanto, parece estar havendo um decréscimo no número de afastamentos por motivo de doença, o que pode ser explicado pelo fato da presença dos cozinheiros terceirizados que vieram colaborar na execução das atividades diárias do RU.

11.1. MELHORIAS IMPLANTADAS

- Conclusão do refeitório projetado para uma capacidade de 1500 lugares, cuja inauguração deu-se em 03/11/2011.
- Conclusão da cozinha para funcionamento em 05/03/2012.
- Boa aceitação de produtos hortifrúti pré-elaborado, diminuindo assim a mão de obra maçante dos servidores do RU e, sobretudo, favorecendo a economicidade em relação ao desperdício dos alimentos, e a boa apresentação no momento de servir.

- Introdução da soja a partir do mês de novembro de 2011, da qual teve muita boa aceitação.
- Diante da boa aceitação dos produtos orgânicos, realizou-se a 2ª etapa de processo licitatório para aquisição desses gêneros, visando proporcionar uma alimentação mais saudável aos alunos da UFSC, uma vez que possuem mais nutrientes, considerando que os solos balanceados e fertilizados com adubos naturais produzem alimentos mais nutritivos. A comida fica mais saborosa, conservando as propriedades naturais dos alimentos, como vitaminas, sais minerais, carboidratos e proteínas. Um alimento orgânico está livre de aditivos químicos, nocivos à saúde. Em solos equilibrados, as plantas crescem mais saudáveis e mantêm suas características originais, como aroma, cor e sabor.
- Valorização dos servidores com a disponibilização diversos Cursos de Capacitação na área afim.
- Boa aceitação de sucos diversos sabores oferecido gratuitamente a todos os usuários do RU, que se deu a partir do 1º semestre de 2009.
- Melhorias constantes do espaço físico do RU.
- Distribuição gratuita de canecas personalizadas em substituição aos copos descartáveis para toda a comunidade universitária.
- Manutenção preventiva e corretiva necessárias ao bom funcionamento do RU.
- Efetivação de uma parceria com a EJP para implantar melhorias nos processos de trabalho RU, com o objetivo de mapear os processos desde a entrada até a saída dos clientes, organizar e aperfeiçoar o fluxo de saída do Restaurante Universitário, apresentando também melhorias de trabalho para os servidores. Projeto.
- Retirada da estrutura provisória em dezembro de 2011.
- Aquisição de equipamentos para conclusão da copa
- Aquisição de mais uma máquina de lavar louça, que em função da demanda, uma já não estava sendo suficiente.
- Mudança de layout na área de administração, com o objetivo de otimizar os serviços.
- Implementação de espaço de convivência dos funcionários no espaço do RU atual.
- Aquisição para complementação de armários novos ao vestiário masculino e feminino do novo RU.
- Encaminhamento de processo licitatório para prestação de serviços de limpeza exclusivo do RU, considerando as diversas áreas diferenciadas de higienização.

- Aquisição de rádios transmissores para melhoria e agilização da comunicação interna no momento de servir.

11.2. BOLSA E ESTÁGIOS REALIZADOS NO RU EM 2011

BOLSA PERMANENCIA

- Projeto: Desenvolvimento de atividades de supervisão da produção de refeições no RU/UFSC.
 - Numero de bolsistas: 02.
- Projeto: Elaboração das especificações dos gêneros alimentícios e produtos de limpeza a serem adquiridos pelo RU.
 - Numero de bolsistas: 02

BOLSA ESTÁGIO

- Projeto: Fichas técnicas para o arroz branco parboilizado e feijão preto do RU/UFSC.

Nos **Quadros 56 a 59** estão dispersos numericamente o os resultados da gestão em 2011 do RU.

Quadro 56: Processos licitados pelo RU em 2011

ITEM A SER LICITADO	NÚMERO DO PROCESSO	OBJETO DA AVENÇA	VALOR TOTAL PACTUADO OU ESTIMATIVO (R\$)
Gêneros alimentícios	23080.007576/2011-11	Aquisição de gêneros alimentícios ao RU (carnes)	2.237.984,00
Gêneros alimentícios	23080.026359/2011-21	Aquisição de gêneros alimentícios ao RU (arroz integral)	282.150,00
Gêneros alimentícios	23080.031424/2011-30	Aquisição de gêneros alimentícios ao RU (frango e hot orgânico)	779.575,00
Gêneros alimentícios	23080.014804/2011-18	Aquisição de gêneros alimentícios ao RU	3.773.834,20
Suco concentrado	23080.033855/2011-31	Aquisição de sucos ao RU	648.000,00
Material de higiene	23080.032269/2011-79	Aquisição de copa, cozinha e higiene	175.551,22
Equipamento de cozinha	23080.049307/2009-16	Aquisição de catracas ao RU	52.994,20
Equipamento de cozinha	23080.044289/2009-78	Aquisição de equipamento de cozinha (caldeirões)	84.999,99
Ala provisória	23080.000161/2010-36	Serviços de colocação de estrutura metálica ao RU	570.547,50

Canecas	23080.031095/2011-57	Aquisição de canecas ao RU	18.850,00
Chapas	23080.019367/2011-11	Aquisição de chapas	28.980,00
câmaras	23080.006232/2011-95	Aquisição câmaras frigoríficas	163.484,00
Máquina de lavar louça	23080.027361/2011-17	Aquisição de máquina de lavar louça	77.748,88
Fita ribon e cartão	23080.015433/2011-83	Aquisição de fita ribon e cartão	37.298,00
TOTAL GERAL			8.931.996,99

Quadro 57: Prestação de Serviços Terceirizados do RU

ITEM A SER LICITADO	NÚMERO DO PROCESSO	OBJETO DA AVENÇA	VALOR TOTAL PACTUADO OU ESTIMATIVO (R\$)
Orbenk	23080.046372/2009-81	Prestação de serviços de preparação de alimentos ao RU (almoço)	1.096.669,80
Liderança	23080.032747/2009-26	Prestação de serviços de vendas de passes ao RU	112.822,92
Paula Renata	23080.046372/2009-81	Prestação de serviços de preparação de alimentos ao RU (janta)	741.189,91
TOTAL GERAL			1.950.682,63

ALMOÇO/JANTAR SERVIDOS DURANTE O ANO DE 2011

Quadro 58: Número de refeições fornecidas pelo RU – Campus Trindade.

ANO	Nº DE REFEIÇÕES	DIAS	MÉDIA
2011	806.719	276	2.922

Obs.: 31.363 refeições (almoços) foram servidas na AASUFSC durante o período da greve.

Quadro 59: Dispersão da média de atendimento nos Campi e no CCA em 2011.

ATENDIMENTOS COMPLEXO RU - INTERIOR							
		2006	2007	2008	2009	2010	2011
ARARANGUÁ	REFEIÇÕES	-	-	-	-	19.885	25.553
	DIAS	-	-	-	-	155	155
	MÉDIA	-	-	-	-	128	164
CURITIBANOS	REFEIÇÕES	-	-	-	-	20.741	72.155
	DIAS	-	-	-	-	156	156
	MÉDIA	-	-	-	-	133	462
JOINVILLE	REFEIÇÕES	-	-	-	-	54.009	95.485
	DIAS	-	-	-	-	169	169
	MÉDIA	-	-	-	-	320	565
CCA	REFEIÇÕES	64.794	55.773	76.086	76.462	92.566	103.983
	DIAS	248	155	179	174	180	180
	MÉDIA	261	360	427	439	514	577

12. METAS PARA 2012

Da mesma forma que em 2011, o aumento do número de vagas na UFSC previsto para os próximos anos certamente contribuirá para o acréscimo do número de solicitações para a participação discente em eventos acadêmicos, bem como uma maior procura de alimentação subsidiada, moradia estudantil, auxílio creche, auxílio para o transporte público, assistência à saúde, inclusão digital, apoio pedagógico, subvenção para atividades de cultura, esporte e lazer.

DA PRAE

- Propor a implantação de uma coordenadoria administrativa vinculada ao DiAE para realizar a gestão de contratos de concessão de uso.
- Em virtude dos números apresentados, a PRAE necessita ampliar o seu quadro de STA.
- Implantar uma Portaria Normativa para disciplinar as atividades de apoio estudantil.

APOIO PEDAGÓGICO

- Apoiar as atividades destinadas ao acesso (pré-vestibular) desenvolvidas pela a PREG.
- Contribuir para a implantação do programa de reforço pedagógico para os alunos com dificuldade no processo ensino aprendizagem da PREG.

ATIVIDADES DE CULTURA, ESPORTE E LAZER

- Desenvolver programas de esportes por intermédio da Divisão de Apoio ao Esporte do DIES.
- Adequar o protocolo de autorização para realização de festas em espaços da UFSC em concordância com a Resolução Normativa N.º 002/CUn/2009, de 27 de outubro de 2009.
- Apoiar as atividades de cultura e de arte da SECART.

ASSISTÊNCIA À SAÚDE

- Ampliar o Projeto de Assistência à Saúde.

ACESSIBILIDADE E AÇÕES AFIRMATIVAS

- Apoiar as atividades desenvolvidas na UFSC que favoreçam a acessibilidade.
- Apoiar os discentes vinculados ao programa Ações Afirmativas.

INCLUSÃO DIGITAL

- Atualização dos sistemas *Linux* e *Windows*.
- Verificar a estrutura da rede dos TB.
- Verificar as instalações elétricas das bancadas que comportam os TB.
- Fazer o levantamento dos bens patrimoniais da UFSC.
- Configurações das catracas e utilização de cartão de acesso.
- Criação de um modula simples de estatísticas referente ao cadastro dos alunos e acessos para o sistema interno do Labufsc.
- Configuração de Firewall do servidor de DNS, na qual foi configurado parcialmente.
- Conclusão script para atualização da base de autenticação.
- Manutenção nas bases do *ldap-server* SUSE e DEBIAN.
- Reestruturação da base do servidor 04 (quatro).
- Reestruturação da rede física (cabeamento).

ASSISTENCIA SOCIAL

- Informatização dos sistemas de inscrição de Bolsa Permanência, Moradia Estudantil e Isenção do Restaurante Universitário vinculado ao cadastro socioeconômico;
- Aperfeiçoamento do sistema on-line de inscrição de Projetos da Bolsa Permanência.
- Planejamento e execução de programa preventivo e informativo sobre os Programas desenvolvidos junto á calouros.
- Implantação dos programas de auxilio creche e auxílio transporte;
- Estabelecer contato junto aos setores da UFSC responsáveis e envolvidos na questão das necessidades especiais para elaboração de Política de atuação.

INTEGRAÇÃO ESTUDANTIL

- Institucionais: Promover contatos permanentes, juntamente com os demais departamentos e setores da PRAE, com os *Campi* de Araranguá, Joinville e Curitiba, visando à ampla comunicação com o segmento acadêmico.

- Acadêmicas: Ampliar a aproximação com todas as entidades acadêmicas quer no âmbito da organização política, quer no âmbito da organização social, científica e pedagógica.

MORADIA ESTUDANTIL

- Inaugurar o novo prédio da moradia estudantil.
- Reestruturar o número de ocupantes por quarto
- Finalizar dos projetos de mobiliário do novo prédio, com descritivo completo e licitação, bem como comprar dos equipamentos necessários aos novos cômodos do prédio;
- Equipar a nova moradia com moveis, eletrodomésticos e demais utensílios necessário para Reforma da lavanderia com aquisição de máquinas semi-industriais, mais adequadas a quantidade de horas diárias de lavação a que são submetidos os equipamentos existentes;
- Acompanhamento e fiscalização das instalações dos novos equipamentos e mobiliários;
- Criação de um espaço externo de convivência e novo bicicletário;
- Criação e implantação do novo site da moradia;
- Término do novo prédio previsto para o final do primeiro semestre;
- Realização de estudo para utilização de energia sustentável (solar e aeólica) em determinadas partes do prédio;
- Alocar um STA para serviço administrativo da Moradia.

RESTAURANTE UNIVERSITÁRIO

- Conclusão do novo RU prevista para março de 2011 (cozinha e refeitórios)
- Aquisição de outros equipamentos tecnologicamente avançados que facilitem o trabalho, resultando em menor desgaste dos servidores, com vistas a diminuir a incidência e recidiva de agravos à saúde dos servidores do RU.
- Desenvolver campanhas educativas, em diversas áreas, para os usuários, buscando promover a imagem do RU, bem como ressaltar a importância do trabalho por nós executado.
- Aquisição de mais dois fornos combinados para suprir a demanda do RU e aperfeiçoar o trabalho, em virtude do aumento do número de refeições servidas diariamente o que provoca uma sobrecarga de atividades nos servidores. Esta situação se agrava na medida em que o quadro de servidores do RU se encontra defasado em decorrência da extinção do cargo de cozinheiro que impossibilita o ingresso de novos servidores, bem como das perdas de trabalhadores em decorrência de diversos fatores, tais como, por aposentadoria, falecimento, remanejamentos em função de doença e outros.

- Desenvolvimento de programas na área da qualidade de vida no trabalho englobando os diversos aspectos das relações de trabalho.
- Continuidade ao programa de ginástica laboral, com vistas a diminuir o impacto nocivo das atividades diárias executadas no RU sobre a saúde dos servidores, bem como promover e manter sua saúde contribuindo para melhorar a qualidade de vida no trabalho.
- Projeto para colocação de crédito no cartão/RU.
- Aquisição de mobiliário para o RU novo.
- Aquisição de mais uma máquina de lavar louças.

13. CONSIDERAÇÕES FINAIS

FRAGILIDADES APRESENTADAS EM 2011: durante o ano de 2011 foram observadas as seguintes fragilidades:

- Apesar de a PRAE estar vinculada a Administração Central da UFSC e apresentar diversas atividades relacionadas com a vida acadêmica, dentre elas, alimentação, bolsas, moradia, gestão de contratos, apoio pedagógico, transporte, etc., ela não pertence ao CUn.
- Os números apresentados neste relatório comprovam a necessidade de mais Servidores para PRAE.

METAS ALCANÇADAS: muitas metas foram alcançadas neste ano. No **Quadro 60** encontra-se disperso os números alcançados pela PRAE em 2011.

Quadro 60: Números alcançados pela PRAE em 2011

ATIVIDADE	DESCRIÇÃO DA ATIVIDADE	INDICADORES QUANTITATIVOS			
		2008	2009	2010	2011
Programa Bolsa Permanência	Bolsa no valor de R\$ 364,00	570	1.008	1.040	1190
Moradia Estudantil	Vagas	156	156	156	156
Programa Auxílio Moradia Mensal	Auxílio financeiro no valor de R\$ 200,00	170	270	410	550
Curso Língua Estrangeira	Isenção de matrícula	200	252	300	300
Concessão de Benefícios	Passes RU	704	913	1.327	1913
	Passagens	02	11	07	07
	Medicamentos	244	187	162	-
	Óculos / lentes	08	31	45	64
	Material didático/odontológico/ortopédico	09	60	23	19
	Exames/consultas/reembolso	01	03	-	01
	Tratamento ortodôntico	02	-	01	67
	Bolsas concedidas Flor do Campus	11	13	11	
	Auxílio creche - Estudantes da graduação	-	-	-	20
	Auxílio creche - Filhos de estudantes da graduação	-	-	-	23
Orientação habitacional	Número de alunos	217	254	199	101
Psicologia	Atendimentos	-	-	408	220
Programa Viagens de Estudo	Número de alunos	18.892	21.553	22.689	23.908
	Número de professores	1.075	1.257	1.157	1.361
	Número de viagens	671	754	753	825

Programa Apoio à participação em eventos científicos – Ônibus contratados	Número de alunos	7.671	10.567	13.907	15.259
	Número de professores	29	50	12	60
	Número de viagens	230	328	391	433
Programa Apoio à participação em eventos científicos – Passagens avulsas	Passagem	467	203	277	172
Programa Apoio à participação em eventos científicos – Bolsas	Bolsas para apoio a participação eventos	191	258	478	662
Programa Apoio à participação em eventos científicos – Passagens	Passagem	467	561	277	256
Gestão de contratos de concessão de uso	Reprografias, lanchonetes/ restaurantes/etc.	62	60	53	
LabUFSC	Acesso de atendimento diário de alunos (média)	953	1.500	1.500	855
	Alunos cadastrados no banco de dados.	40.448	42.559	47.685	9.913
RU	Fornecimento de alimentos	823.637	892.860	1.139.650	1.103.895